

汇安基金管理有限公司

汇安核心价值混合型证券投资基金
(2022 年第 1 号)
招募说明书(更新)

二零二二年三月

基金管理人: 汇安基金管理有限公司

基金托管人: 中国银行股份有限公司

【重要提示】

1、本基金根据 2020 年 11 月 10 日中国证券监督管理委员会（以下简称“中国证监会”）《关于准予汇安核心价值混合型证券投资基金注册的批复》（证监许可[2020]2963 号）进行募集。本基金合同已于 2021 年 3 月 16 日生效。

2、基金管理人保证招募说明书的内容真实、准确、完整。本招募说明书经中国证监会注册，但中国证监会对本基金募集的注册，并不表明其对本基金的投资价值和市场前景作出实质性判断或保证，也不表明投资于本基金没有风险。

3、投资有风险，投资者认购（或申购）基金份额时应认真阅读基金合同、本招募说明书、基金产品资料概要等信息披露文件，自主判断基金的投资价值，全面认识本基金产品的风险收益特征，应充分考虑投资者自身的风险承受能力，并对认购（或申购）基金的意愿、时机、数量等投资行为作出独立决策。基金管理人提醒投资者基金投资的“买者自负”原则，在投资者作出投资决策后，基金运营状况与基金净值变化导致的投资风险，由投资者自行承担。

4、本基金投资于证券/期货市场，基金净值会因为证券/期货市场波动等因素产生波动，投资者在投资本基金前，应全面了解本基金的产品特性，理性判断市场，并承担基金投资中出现的各类风险，包括：市场风险、信用风险、操作风险、管理风险、合规风险、本基金的特有风险、流动性风险、基金管理人职责终止风险、启用侧袋机制的风险及其他风险等。

本基金投资资产支持证券，资产支持证券是一种债券性质的金融工具，其向投资者支付的本息来自于基础资产池产生的现金流或剩余权益。与股票和一般债券不同，资产支持证券不是对某一经营实体的利益要求权，而是对基础资产池所产生的现金流和剩余权益的要求权，是一种以资产信用为支持的证券，所面临的风险主要包括交易结构风险、各种原因导致的基础资产池现金流与对应证券现金流不匹配产生的信用风险、市场交易不活跃导致的流动性风险等。

本基金投资股指期货、国债期货。投资国债期货可能面临市场风险、流动性风险、基差风险、保证金风险、信用风险、操作风险等；投资股指期货可能面临基差风险、合约品种差异造成的风险、标的物风险、衍生品模型风险、展期风险、平仓风险、股指期货市场政策风险等。

本基金可投资存托凭证，可能面临存托凭证价格大幅波动甚至出现较大亏损的风险，以及与存托凭证发行机制相关的风险。

5、本基金为混合型基金，其风险收益水平高于货币市场基金和债券型基金，低于股票型基金。

6、本基金的投资范围为具有良好流动性的金融工具，包括国内依法发行上市的股票（包含主板、中小板、创业板及其他经中国证监会核准或注册上市的股票）、存托凭证、债券（包括国债、金融债、央行票据、地方政府债、企业债、公司债、中期票据、短期融资券、超短期融资券、公开发行的次级债券、政府支持机构债、政府支持债券、可转换债券、可交换债券等）、债券回购、同业存单、银行存款（包括协议存款、定期存款及其他银行存款）、货币市场工具、资产支持证券、股指期货、国债期货以及法律法规或中国证监会允许基金投资的其他金融工具（但须符合中国证监会相关规定）。

本基金可以根据法律法规的规定参与融资业务。

如法律法规或监管机构以后允许基金投资其他品种，基金管理人在履行适当程序后，可以将其纳入投资范围。

7、本基金股票资产投资比例为基金资产的 60%-95%；每个交易日日终在扣除股指期货合约、国债期货合约需缴纳的交易保证金后，保持不低于基金资产净值的 5%的现金或者到期日在一年以内的政府债券，其中现金不包括结算备付金、存出保证金和应收申购款等；股指期货、国债期货及其他金融工具的投资比例依照法律法规或监管机构的规定执行。

如法律法规或中国证监会变更投资品种的投资比例限制，基金管理人在履行适当程序后，可以调整上述投资品种的投资比例。

8、本基金基金份额发售面值为人民币 1.00 元。在市场波动因素影响下，本基金基金份额净值可能低于发售面值，本基金投资者有可能出现亏损。

9、基金的过往业绩并不预示其未来表现，基金管理人管理的其他基金的业绩也不构成对本基金业绩表现的保证。

10、基金管理人依照恪尽职守、诚实信用、谨慎勤勉的原则管理和运用基金财产，但不保证基金一定盈利，也不保证最低收益。

11、本基金单一投资者持有基金份额数不得达到或者超过基金份额总数的 50%，但在基金运作过程中因基金份额赎回等情形导致被动超过前述 50%比例的

除外。

12、当本基金持有特定资产且存在或潜在大额赎回申请时，基金管理人履行相应程序后，可以启用侧袋机制，具体详见基金合同和本招募说明书“侧袋机制”等有关章节。侧袋机制实施期间，基金管理人将对基金简称进行特殊标识，并不办理侧袋账户的申购赎回。请基金份额持有人仔细阅读相关内容并关注本基金启用侧袋机制时的特定风险。

13、本招募说明书的所载内容截止日为 2022 年 1 月 25 日，有关财务数据和净值表现截止日为 2021 年 12 月 31 日（财务数据未经审计）。本招募说明书已经基金托管人复核。

目 录

第一部分	绪言.....	5
第二部分	释义.....	6
第三部分	基金管理人.....	11
第四部分	基金托管人.....	20
第五部分	相关服务机构.....	22
第六部分	基金的募集.....	31
第七部分	基金合同的生效.....	32
第八部分	基金份额的申购与赎回.....	33
第九部分	基金的投资.....	46
第十部分	基金的业绩.....	58
第十一部分	基金的财产.....	61
第十二部分	基金资产估值.....	62
第十三部分	基金的收益与分配.....	68
第十四部分	基金费用与税收.....	70
第十五部分	基金的会计与审计.....	73
第十六部分	基金的信息披露.....	74
第十七部分	风险揭示.....	80
第十八部分	侧袋机制.....	86
第十九部分	基金合同的变更、终止与基金财产的清算.....	89
第二十部分	基金合同的内容摘要.....	91
第二十一部分	基金托管协议的内容摘要.....	92
第二十二部分	对基金份额持有人的服务.....	93
第二十三部分	其他应披露的事项.....	95
第二十四部分	招募说明书的存放及查阅方式.....	97
第二十五部分	备查文件.....	98
附件一	基金合同内容摘要.....	99
附件二	托管协议内容摘要.....	116

第一部分 绪言

《汇安核心价值混合型证券投资基金招募说明书》（以下简称“招募说明书”或“本招募说明书”）依照《中华人民共和国证券投资基金法》（以下简称“《基金法》”）、《公开募集证券投资基金运作管理办法》（以下简称“《运作办法》”）、《证券投资基金销售管理办法》（以下简称“《销售办法》”）、《公开募集证券投资基金信息披露管理办法》（以下简称“《信息披露办法》”）、《公开募集开放式证券投资基金流动性风险管理规定》（以下简称“《流动性风险管理规定》”）和其他有关法律法规以及《汇安核心价值混合型证券投资基金基金合同》（以下简称“基金合同”）编写。

本招募说明书阐述了汇安核心价值混合型证券投资基金的投资目标、策略、风险、费率等与投资人投资决策有关的必要事项，投资人在作出投资决策前应仔细阅读本招募说明书。

基金管理人承诺本招募说明书不存在任何虚假记载、误导性陈述或重大遗漏，并对其真实性、准确性、完整性承担法律责任。

汇安核心价值混合型证券投资基金（以下简称“基金”或“本基金”）是根据本招募说明书所载明的资料申请募集的。本基金管理人没有委托或授权任何其他人提供未在本招募说明书中载明的信息，或对本招募说明书作任何解释或者说明。

本招募说明书根据本基金的基金合同编写，并经中国证监会注册。基金合同是约定基金合同当事人之间权利、义务的法律文件。如本招募说明书内容与基金合同有冲突或不一致之处，均以基金合同为准。基金投资者自依基金合同取得基金份额，即成为基金份额持有人和基金合同的当事人，其持有基金份额的行为本身即表明其对基金合同的承认和接受，并按照《基金法》、基金合同及其他有关规定享有权利、承担义务。基金投资者欲了解基金份额持有人的权利和义务，应详细查阅基金合同。

第二部分 释义

在本招募说明书中，除非文意另有所指，下列词语或简称具有以下含义：

1、基金或本基金：指汇安核心价值混合型证券投资基金

2、基金管理人：指汇安基金管理有限责任公司

3、基金托管人：指中国银行股份有限公司

4、基金合同：指《汇安核心价值混合型证券投资基金基金合同》及对基金合同的任何有效修订和补充

5、托管协议：指基金管理人与基金托管人就本基金签订之《汇安核心价值混合型证券投资基金托管协议》及对该托管协议的任何有效修订和补充

6、招募说明书或本招募说明书：指《汇安核心价值混合型证券投资基金招募说明书》及其更新

7、基金产品资料概要：指《汇安核心价值混合型证券投资基金基金产品资料概要》及其更新

8、基金份额发售公告：指《汇安核心价值混合型证券投资基金基金份额发售公告》

9、法律法规：指中国现行有效并公布实施的法律、行政法规、规范性文件、司法解释、行政规章以及其他对基金合同当事人有约束力的决定、决议、通知等

10、《基金法》：指 2003 年 10 月 28 日经第十届全国人民代表大会常务委员会第五次会议通过，经 2012 年 12 月 28 日第十一届全国人民代表大会常务委员会第三十次会议修订，自 2013 年 6 月 1 日起实施，并经 2015 年 4 月 24 日第十二届全国人民代表大会常务委员会第十四次会议《全国人民代表大会常务委员会关于修改〈中华人民共和国港口法〉等七部法律的决定》修正的《中华人民共和国证券投资基金法》及颁布机关对其不时做出的修订

11、《销售办法》：指中国证监会 2013 年 3 月 15 日颁布、同年 6 月 1 日实施的《证券投资基金销售管理办法》及颁布机关对其不时做出的修订

12、《信息披露办法》：指中国证监会 2019 年 7 月 26 日颁布、同年 9 月 1 日实施的，并经 2020 年 3 月 20 日中国证监会《关于修改部分证券期货规章的决定》修正的《公开募集证券投资基金信息披露管理办法》及颁布机关对其不时做出的修订

13、《运作办法》：指中国证监会 2014 年 7 月 7 日颁布、同年 8 月 8 日实施的《公开募集证券投资基金运作管理办法》及颁布机关对其不时做出的修订

14、《流动性风险管理规定》：指中国证监会 2017 年 8 月 31 日颁布、同年 10 月 1 日实

施的《公开募集开放式证券投资基金流动性风险管理规定》及颁布机关对其不时做出的修订

15、中国证监会：指中国证券监督管理委员会

16、银行业监督管理机构：指中国人民银行和/或中国银行保险监督管理委员会

17、基金合同当事人：指受基金合同约束，根据基金合同享有权利并承担义务的法律主体，包括基金管理人、基金托管人和基金份额持有人

18、个人投资者：指依据有关法律法规规定可投资于证券投资基金的自然人

19、机构投资者：指依法可以投资证券投资基金的、在中华人民共和国境内合法登记并存续或经有关政府部门批准设立并存续的企业法人、事业法人、社会团体或其他组织

20、合格境外机构投资者：指符合《合格境外机构投资者境内证券投资管理暂行办法》（包括其不时修订）及相关法律法规规定可以投资于在中国境内依法募集的证券投资基金的中国境外的机构投资者

21、人民币合格境外机构投资者：指按照《人民币合格境外机构投资者境内证券投资试点办法》（包括其不时修订）及相关法律法规规定，运用来自境外的人民币资金进行境内证券投资的境外法人

22、投资人、投资者：指个人投资者、机构投资者、合格境外机构投资者和人民币合格境外机构投资者以及法律法规或中国证监会允许购买证券投资基金的其他投资人的合称

23、基金份额持有人：指依基金合同和招募说明书合法取得基金份额的投资人

24、基金销售业务：指基金管理人或销售机构宣传推介基金，发售基金份额，办理基金份额的申购、赎回、转换、转托管及定期定额投资等业务

25、销售机构：指汇安基金管理有限责任公司以及符合《销售办法》和中国证监会规定的其它条件，取得基金销售业务资格并与基金管理人签订了基金销售服务协议，办理基金销售业务的机构

26、登记业务：指基金登记、存管、过户、清算和结算业务，具体内容包括投资人基金账户的建立和管理、基金份额登记、基金销售业务的确认、清算和结算、代理发放红利、建立并保管基金份额持有人名册和办理非交易过户等

27、登记机构：指办理登记业务的机构。基金的登记机构为汇安基金管理有限责任公司或接受汇安基金管理有限责任公司委托代为办理登记业务的机构

28、基金账户：指登记机构为投资人开立的、记录其持有的、基金管理人所管理的基金份额余额及其变动情况的账户

29、基金交易账户：指销售机构为投资人开立的、记录投资人通过该销售机构办理认购、申购、赎回、转换、转托管、定期定额投资等业务而引起的基金份额变动及结余情况的账户

30、基金合同生效日：指基金募集达到法律法规规定及基金合同规定的条件，基金管理人向中国证监会办理基金备案手续完毕，并获得中国证监会书面确认的日期

31、基金合同终止日：指基金合同规定的基金合同终止事由出现后，基金财产清算完毕，清算结果报中国证监会备案并予以公告的日期

32、基金募集期：指自基金份额发售之日起至发售结束之日止的期间，最长不得超过 3 个月

33、存续期：指基金合同生效至终止之间的不定期期限

34、工作日：指上海证券交易所、深圳证券交易所及相关金融期货交易所的正常交易日

35、T 日：指销售机构在规定时间受理投资人申购、赎回或其他业务申请的开放日

36、T+n 日：指自 T 日起第 n 个工作日（不包含 T 日），n 为自然数

37、开放日：指为投资人办理基金份额申购、赎回或其他业务的工作日

38、开放时间：指开放日基金接受申购、赎回或其他交易的时间段

39、《业务规则》：指《汇安基金管理有限责任公司开放式基金业务规则》，是规范基金管理人所管理的开放式证券投资基金登记方面的业务规则，由基金管理人 and 投资人共同遵守

40、认购：指在基金募集期内，投资人根据基金合同和招募说明书的规定申请购买基金份额的行为

41、申购：指基金合同生效后，投资人根据基金合同和招募说明书的规定申请购买基金份额的行为

42、赎回：指基金合同生效后，基金份额持有人按基金合同和招募说明书规定的条件要求将基金份额兑换为现金的行为

43、基金转换：指基金份额持有人按照基金合同和基金管理人届时有效公告规定的条件，申请将其持有基金管理人管理的、某一基金的基金份额转换为基金管理人管理的其他基金基金份额的行为

44、转托管：指基金份额持有人在本基金的不同销售机构之间实施的变更所持基金份额销售机构的操作

45、定期定额投资计划：指投资人通过有关销售机构提出申请，约定每期申购日、申购

金额及扣款方式，由销售机构于每期约定申购日在投资人指定银行账户内自动完成扣款及受理基金申购申请的一种投资方式

46、巨额赎回：指本基金单个开放日，基金净赎回申请（赎回申请份额总数加上基金转换中转出申请份额总数后扣除申购申请份额总数及基金转换中转入申请份额总数后的余额）超过上一开放日基金总份额的 10%

47、元：指人民币元

48、基金收益：指基金投资所得红利、股息、债券利息、买卖证券价差、银行存款利息、已实现的其他合法收入及因运用基金财产带来的成本和费用的节约

49、基金资产总值：指基金拥有的各类有价证券、银行存款本息、基金应收款项及其他资产的价值总和

50、基金资产净值：指基金资产总值减去基金负债后的价值

51、基金份额净值：指计算日基金资产净值除以计算日基金份额总数

52、基金资产估值：指计算评估基金资产和负债的价值，以确定基金资产净值和基金份额净值的过程

53、规定媒介：指符合中国证监会规定条件的用以进行信息披露的全国性报刊及《信息披露办法》规定的互联网网站（包括基金管理人网站、基金托管人网站、中国证监会基金电子披露网站）等媒介

54、销售服务费：指从基金财产中计提的，用于本基金市场推广、销售以及基金份额持有人服务的费用

55、流动性受限资产：指由于法律法规、监管、合同或操作障碍等原因无法以合理价格予以变现的资产，包括但不限于到期日在 10 个交易日以上的逆回购与银行定期存款（含协议约定有条件提前支取的银行存款）、停牌股票、流通受限的新股及非公开发行股票、资产支持证券、因发行人债务违约无法进行转让或交易的债券等

56、摆动定价机制：指当本基金各类基金份额遭遇大额申购赎回时，通过调整基金份额净值的方式，将基金调整投资组合的市场冲击成本分配给实际申购、赎回的投资者，从而减少对存量基金份额持有人利益的不利影响，确保投资者的合法权益不受损害并得到公平对待

57、A 类基金份额：指投资人在认购/申购基金时收取认购/申购费用，在赎回时根据持有期限收取赎回费用，并不再从本类别基金资产中计提销售服务费的基金份额

58、C 类基金份额：指投资人在认购/申购基金时不收取认购/申购费用，而是从本类别

基金资产中计提销售服务费，并在赎回时根据持有期限收取赎回费用的基金份额

59、侧袋机制：指将基金投资组合中的特定资产从原有账户分离至一个专门账户进行处置清算，目的在于有效隔离并化解风险，确保投资者得到公平对待，属于流动性风险管理工具。侧袋机制实施期间，原有账户称为主袋账户，专门账户称为侧袋账户

60、特定资产：包括：（一）无可参考的活跃市场价格且采用估值技术仍导致公允价值存在重大不确定性的资产；（二）按摊余成本计量且计提资产减值准备仍导致资产价值存在重大不确定性的资产；（三）其他资产价值存在重大不确定性的资产

61、不可抗力：指基金合同当事人不能预见、不能避免且不能克服的客观事件

第三部分 基金管理人

一、基金管理人概况

名称：汇安基金管理有限责任公司

住所：上海市虹口区欧阳路 218 弄 1 号 2 楼 215 室

办公地址：北京市东城区东直门南大街 5 号中青旅大厦 13 层

法定代表人：刘强

成立时间：2016 年 4 月 25 日

注册资本：1 亿元人民币

存续期间：持续经营

联系人：赵庆玲

联系电话：（010）56711600

汇安基金管理有限责任公司（以下简称“公司”）经中国证监会证监许可[2016]860 号文批准设立。

二、主要成员情况

1、基金管理人董事会成员

何斌先生，董事长。24 年证券、基金行业从业经验。东北财经大学国民经济计划学学士，先后就职于北京市财政局、北京京都会计师事务所、中国证券监督管理委员会基金监管部，曾任国泰基金管理公司副总经理、建信基金管理有限责任公司督察长、副总经理。2016 年 4 月加入汇安基金管理有限责任公司，现任汇安基金管理有限责任公司董事长。

刘强先生，董事，总经理。6 年证券、基金行业从业经验，美国注册管理会计师（CMA），东北财经大学审计学学士。历任阿尔卡特深圳公司财务总监，霍尼韦尔深圳公司财务总监，阿特维斯（中国）财务及信息技术总监，北京刚正国际投资有限公司副总经理。2016 年 4 月加入汇安基金管理有限责任公司，现任汇安基金管理有限责任公司总经理。

戴樱女士，董事，副总经理。6 年证券、基金行业从业经验，2004 年毕业于上海对外贸易学院，国际贸易专业学士学位。曾就职于上海贝尔阿尔卡特股份有限公司，任采购部经理助理；上海樱琦干燥剂有限公司，任公司董事；上海上贝资产管理有限公司合伙人。2016 年 4 月加入汇安基金管理有限责任公司，现任汇安基金管理有限责任公司副总经理、金融机构部总经理。

李海涛先生，独立董事。美国耶鲁大学管理学院金融学博士。曾任密西根大学 Ross 商

学院金融学教授、长江商学院金融学访问学者，现任长江商学院副院长及杰出院长讲习教授。

余剑峰先生，独立董事。2008 年毕业于美国宾夕法尼亚大学沃顿商学院，金融学博士。曾于 2014 秋任清华大学五道口金融学院访问教授；2015 年至 2016 年任香港中文大学（深圳）经管学院金融学教授、执行副院长；2008 年至 2017 年明尼苏达大学卡尔森管理学院金融学助理教授、副教授（终身教授）、正教授、Piper Jaffray 讲席教授；2016 年至今任清华大学五道口金融学院建树讲席教授；2017 年至今任清华大学国家金融研究院资产管理研究中心主任；2019 年至今任清华大学金融科技研究院副院长。

黄磊先生，独立董事。中国人民大学经济学博士。曾任山东财经大学金融学院院长；曾任山东省政协、山东省政协常委、山东省政协经济组召集人、山东省人大常委、山东省人大财经委员会委员；曾任教育部金融类专业教学指导委员会委员。现任山东财经大学教授委员会主任委员、山东财经大学学术委员会副主任委员、区域金融优化与管理协同创新中心（山东）主任。

2、基金管理人监事

王丽英女士，监事。5 年证券、基金从业经验。毕业于中央财经大学会计学学士，2011 年 6 月至 2017 年 6 月在北京居然之家投资控股集团有限公司集团总部以及其名下子公司担任财务经理。2017 年 7 月加入汇安基金管理有限责任公司，现任汇安基金管理有限责任公司综合管理部财务总监。

3、高级管理人员

何斌先生，董事长。（简历请参见董事会成员）

刘强先生，总经理。（简历请参见董事会成员）

戴樱女士，副总经理。（简历请参见董事会成员）

郭冬青先生，督察长。22 年证券、基金从业经验。南开大学经济学硕士。历任中石化集团财务部经济师、广发证券投行部高级经理、华安证券投行部副总经理、大商集团副总经理、中航证券董事总经理、北京国金鼎兴投资有限公司副总经理。2017 年 11 月加入汇安基金管理有限责任公司，现任汇安基金管理有限责任公司督察长。

钟敬棣先生，固定收益首席投资官，副总经理。26 年银行、基金行业从业经验，加拿大卑诗大学工商管理硕士。2005 年 4 月加入嘉实基金，先后任固定收益研究员、投资经理。2008 年 5 月加入建信基金，先后任基金经理、投资部副总监、固定收益首席投资官、公司投资决策委员会委员，曾管理建信稳定增利、双息红利、安心保本等债券型基金，多次获得

金牛基金。2018 年 5 月加入汇安基金管理有限公司，现任汇安基金管理有限公司副总经理，固定收益首席投资官。

邹唯先生，权益首席投资官，副总经理。21 年证券、基金行业从业经验。中国科学院遗传研究所遗传学硕士。历任长城证券有限公司研究部行业分析师，嘉实基金管理有限公司行业分析师、基金经理、主题策略组组长，中信产业基金金融投资部董事总经理，嘉实基金管理有限公司基金经理、主题策略组组长、董事总经理。2017 年 12 月 1 日加入汇安基金管理有限公司，现任汇安基金管理有限公司副总经理，权益首席投资官。

窦星华先生，常务副总经理。16 年证券、基金行业从业经验，CFA。英国杜伦大学金融学硕士。历任标准普尔信息服务（北京）有限公司指数分析师，交银施罗德基金管理有限公司产品经理，华安基金管理有限公司产品部总经理助理，盛世景资产管理股份有限公司产品总监。2016 年 7 月加入汇安基金管理有限公司任产品及创新业务部总经理，现任汇安基金管理有限公司常务副总经理。

郭兆强先生，副总经理。24 年证券、基金行业从业经验，保荐代表人。北京大学光华管理学院工商管理硕士。曾任山西证券投行部综合经理，中德证券高级副总裁，东北证券北京分公司深圳市场部副总经理，从事投资银行业务。2016 年 4 月加入汇安基金管理有限公司，现任汇安基金管理有限公司副总经理。

王俊波先生，副总经理。17 年证券、基金行业从业经验。中国人民大学金融学硕士。历任中国平安产险营销策划经理，嘉实基金券商业务部主管，兴业证券资产管理有限公司市场部执行总监。2016 年 7 月加入汇安基金管理有限公司，现任汇安基金管理有限公司副总经理。

冯家诚先生，首席信息官。16 年证券、基金行业从业经验，北京理工大学软件工程硕士研究生。历任华商基金管理有限公司信息技术部信息技术经理；天和思创投资管理有限公司副总经理。2016 年 5 月加入汇安基金管理有限公司，现任汇安基金管理有限公司首席信息官。

4、本基金基金经理

陈欣，华东理工大学企业管理硕士，13 年证券、基金行业从业经验，曾任中银基金管理有限公司渠道经理，华安基金管理有限公司指数与量化事业部高级经理，从事指数与量化投资工作。2016 年 8 月 19 日加入汇安基金管理有限公司，担任指数与量化投资部总经理一职。2018 年 3 月 21 日至 2019 年 5 月 10 日，任汇安丰利灵活配置混合型证券投资基金基金经理；2019 年 4 月 30 日至今，任汇安多因子混合型证券投资基金基金经理；2019 年

12 月 11 日至今，任汇安丰益灵活配置混合型证券投资基金基金经理；2020 年 5 月 20 日至今，任汇安上证证券交易型开放式指数证券投资基金基金经理；2020 年 6 月 16 日至今，任汇安核心资产混合型证券投资基金基金经理；2021 年 3 月 16 日至今，任汇安核心价值混合型证券投资基金基金经理。

5、投资决策委员会成员

钟敬棣先生，固定收益首席投资官。（简历请参见高级管理人成员）。

邹唯先生，权益首席投资官。（简历请参见高级管理人成员）。

仇秉则先生，固定收益研究部总监。CFA，CPA，中山大学经济学学士，15 年证券、基金行业从业经验，曾任普华永道中天会计师事务所审计经理，嘉实基金管理有限公司固定收益部高级信用分析师。2016 年 6 月加入汇安基金管理有限责任公司，现任固定收益研究部总监一职，从事信用债投资研究工作。

窦星华先生，常务副总经理。（简历请参见高级管理人成员）。

蔡晓钰先生，董事总经理。上海交通大学管理学博士，16 年银行、证券、基金行业从业经验。曾任兴业银行上海分行同业业务部理财经理、高级客户经理；兴业银行总行私人银行部副处长、主持工作副处长，部门投资决策委员会委员和内部控制及风险管理委员会委员；浦发银行上海分行金融市场部副总经理；上海好嘉资产管理有限公司联席总经理；云南省资产管理公司总经理；上海好嘉资产管理有限公司联席总经理。2020 年 11 月加入汇安基金管理有限责任公司，现任董事总经理。

6、上述人员之间均不存在近亲属关系。

三、基金管理人的职责

- 1、依法募集资金，办理或者委托经中国证监会认定的其他机构代为办理基金份额的发售、申购、赎回和登记事宜；
- 2、办理基金备案手续；
- 3、对所管理的不同基金财产分别管理、分别记账，进行证券投资；
- 4、按照基金合同的约定确定基金收益分配方案，及时向基金份额持有人分配收益；
- 5、进行基金会计核算并编制基金财务会计报告；
- 6、编制基金年度报告、基金中期报告和基金季度报告；
- 7、计算并公告基金净值信息，确定基金份额申购、赎回价格；
- 8、办理与基金财产管理业务活动有关的信息披露事项；

9、召集基金份额持有人大会或配合基金托管人、基金份额持有人依法召集基金份额持有人大会；

10、保存基金财产管理业务活动的记录、账册、报表和其他相关资料；

11、以基金管理人名义，代表基金份额持有人利益行使诉讼权利或者实施其他法律行为；

12、法律法规和中国证监会规定的其他职责。

四、基金管理人的承诺

1、基金管理人承诺不从事违反《中华人民共和国证券法》的行为，并承诺建立健全内部控制制度，采取有效措施，防止违反《中华人民共和国证券法》行为的发生；

2、基金管理人承诺不从事违反《中华人民共和国基金法》的行为，并承诺建立健全内部风险控制制度，采取有效措施，防止下列行为的发生：

- （1）将基金管理人固有财产或者他人财产混同于基金财产从事证券投资；
- （2）不公平地对待管理的不同基金财产；
- （3）利用基金财产或职务之便为基金份额持有人以外的第三人牟取利益；
- （4）向基金份额持有人违规承诺收益或者承担损失；
- （5）法律、行政法规和中国证监会规定禁止的其他行为。

3、基金管理人承诺严格遵守基金合同，并承诺建立健全内部控制制度，采取有效措施，防止违反基金合同行为的发生；

4、基金管理人承诺加强人员管理，强化职业操守，督促和约束员工遵守国家有关法律法规及行业规范，诚实信用、勤勉尽责；

5、基金管理人承诺不从事其他法规规定禁止从事的行为。

五、基金经理承诺

1、依照有关法律法规和基金合同的规定，本着谨慎的原则为基金份额持有人谋取最大利益；

2、不利用职务之便为自己、受雇人或任何第三者牟取利益；

3、不泄露在任职期间知悉的有关证券、基金的商业秘密，尚未依法公开的基金投资内容、基金投资计划等信息，或利用该信息从事或者明示、暗示他人从事相关的交易活动；

4、不以任何形式为其他组织或个人进行证券交易。

六、基金管理人的内部控制制度

1、风险管理的原则

（1）健全性原则：风险管理应当覆盖公司的各项业务、各个部门或机构和各级人员，并渗透到决策、执行、监督、反馈等各个经营环节；

（2）有效性原则：通过科学的风险管理手段和方法，建立合理的风险管理程序，维护风险管理制度的有效执行；

（3）独立性原则：公司必须在精简的基础上设立能充分满足公司风险管理需要的机构、部门和岗位，并保持其相对独立性；基金财产、公司固有财产和其他资产的管理和运作应当严格分离；基金投资研究、决策、执行、清算和评估等部门和岗位，应当在物理上和制度上适当隔离；

（4）相互制约原则：内部部门和岗位的设置必须权责分明、相互牵制，并通过切实可行的相互制衡措施来消除风险管理中的盲点；

（5）成本效益原则：公司运用科学化的经营管理方法降低运作成本，提高经济效益，力争以合理的控制成本达到最佳的风险管理效果。

2、风险管理和内部风险控制体系结构

公司建立董事会领导下的架构清晰、控制有效、系统全面、切实可行的风险管理体系，包括董事会下设的风险控制委员会、督察长、风险管理委员会、合规风控部以及各个业务部门。具体而言，包括如下组成部分：

（1）董事会

董事会负责公司整体风险的预防和控制，审核、监督公司风险管理制度的有效执行。

（2）风险控制委员会

1) 向董事会建议风险定义和风险评估标准，审阅管理层提交的风险管理报告、督察长提交的监察稽核报告；

2) 对公司存在的风险隐患和可能出现的风险问题进行研究、提出指导性建议；

3) 对重大突发性风险事件的处理提出指导性建议；

4) 提议聘请、更换外部审计机构，并就外部审计机构的资质和工作情况进行评议；

5) 协助董事会审查公司内控制度、重大项目和审计重大交易；

6) 董事会授权的其他事宜。

（3）督察长

1) 出席或列席公司相关会议并行使相应表决权；

2) 对公司的基金运作、专户运作、内部管理、系统实施和合法合规情况进行内部监察稽核，并定期出具独立的监察稽核报告，并将报告上报董事会和中国证监会；

3) 如发现公司及基金运作中违反任何法律法规规定，立即告知公司总经理和相关业务人员，提出处理意见和整改意见，并监督整改措施的制定和落实；公司总经理对存在问题不整改或者整改未达到要求的，督察长应当向公司董事会、中国证监会及相关派出机构报告；

4) 享有充分的知情权和独立的调查权。督察长根据履行职责的需要，有权参加或者列席公司董事会以及公司业务、投资决策、风险管理等相关会议，有权调阅公司相关档案；

5) 定期和不定期向董事会报告公司内部控制执行情况，并在董事会及董事会下设的相关专门委员会定期会议上报告基金及公司运作的合法合规情况及公司内部风险控制情况，以及需要立即报告的重大事项；

6) 对公司推出新产品、开展新业务的合法合规性问题提出意见；

7) 指导、督促公司妥善处理投资人的重大投诉，保护投资人的合法权益；

8) 严格遵守保密制度，对在履行职责中掌握的非公开信息负有保密义务，不得违反法律法规及公司规定向其他机构、人员泄露非公开信息，或者利用非公开信息为自己或者他人进行证券投资活动。

（4）合规风控部

1) 执行风险控制委员会制订的合规管理政策及管控措施、风险管理政策和管控措施；

2) 倡导、培育公司合规文化；

3) 监督、检查法律法规、公司制度和流程的执行情况；

4) 参与公司新产品的开发设计，对潜在合规及法律风险进行分析，并提出控制建议；

5) 对公司信息披露程序及披露文档的合法合规性进行审查；

6) 对基金运作和公司内部管理进行日常监察与稽核；

7) 监控投资合规运作，对基金及特定客户资产管理计划投资活动进行独立动态监控；

8) 监控投资风险，对基金及特定客户资产管理计划投资活动进行事前、事中、事后风险控制；

9) 对基金资产、组合资产进行风险定量分析；

10) 对公司管理的各投资组合的公平交易情况进行监控和定期分析；

11) 制订投资管理业绩的评价体系，定期评估投资组合的绩效，抄送投资决策委员会、专户投资决策委员会，作为评价基金经理、投资经理业绩的重要参考依据；

12) 检查公司内部控制制度的执行情况，并就内控的合规性、合理性、完备性和有效性等方面存在的问题提出意见和建议；

13) 调查公司内部的违规案件，协助督察长处理相关事宜；

- 14) 有权提议聘请独立第三方专业机构对公司财务状况和基金运作状况进行审计；
- 15) 协助配合监管部门的监督和检查；
- 16) 监督和检查员工遵纪守法情况和职业操守情况，负责员工的离任审计；
- 17) 负责公司的有关法律事务；
- 18) 完成督察长要求的其他工作。

（5）业务部门

公司各业务部门应根据具体情况制定本部门的作业流程及风险管理制度，对风险来源和产生原因进行有效识别和分析，并对风险的严重性、发生的可能性及其影响进行测定和管理，将风险控制在最小范围内。

3、风险管理和内部风险控制措施

（1）为保障风险管理制度的持续性和有效性，公司内部必须形成良好的控制环境，建立持续的风险管理检验制度和独立的风险管理报告制度。

（2）控制环境是与风险管理制度相关的各种因素相互作用的综合效果及其对业务、员工的影响。良好的控制环境可为其他风险管理制度要素提供规则和架构，主要包括各项风险管理制度对各项业务的牵制力，公司管理层、员工对风险管理制度的重视程度。公司致力于从公司文化、组织结构、管理制度等方面营造良好的控制环境。

（3）公司致力于营造一个浓厚的风险文化氛围，使得风险管理意识能在公司内部广泛分享，并能扩展到公司所有员工，确保内控机制的建立、完善和各项管理制度的执行。

（4）风险管理检验制度是公司根据市场环境、金融工具、技术应用、法律法规的变化和发展情况，不断测试和调整风险管理制度，以确保风险管理制度持续运作并充分有效的制度。

（5）风险管理报告制度是指合规风控部及时将公司整体风险状况向公司总经理和董事会报告的制度。公司应具备完善的信息系统确保报告程序的有效性，以保证总经理、督察长和董事会及时可靠地取得准确详细的信息。

（6）合规风控部应定时检查和指导各部门的风险管理工作，形成风险管理报告书与建议书，上报公司决策层，并坚持重点管理的原则，对相关投资部门、运营部等重要的业务部门和人员进行重点监督与防范。

（7）公司各级人员均应认真履行工作职责，准确、及时地反映情况，对风险管理工作不力或隐瞒不报、上报虚假情况，给公司造成巨大风险和损失的，依公司规定追究其责任。

（8）对因风险管理工作出色，防止了某些重大风险的发生，为公司挽回了重大损失，业绩特别突出的人员，公司应予以表彰和奖励。

（9）对于各项规章制度完善、风险防范工作积极主动并卓有成效的部门，公司应给予适当表彰与奖励。

（10）对于部门制度不完备、工作程序不合理或管理混乱而造成较大风险并给公司带来损失的，应追究直接责任人及部门负责人的责任。

第四部分 基金托管人

一、基金托管人概况

名称：中国银行股份有限公司（简称“中国银行”）

住所及办公地址：北京市西城区复兴门内大街 1 号

首次注册登记日期：1983 年 10 月 31 日

注册资本：人民币贰仟玖佰肆拾叁亿捌仟柒佰柒拾玖万壹仟贰佰肆拾壹元整

法定代表人：刘连舸

基金托管业务批准文号：中国证监会证监基字【1998】24 号

托管部门信息披露联系人：许俊

传真：（010）66594942

中国银行客服电话：95566

二、基金托管部门及主要人员情况

中国银行托管业务部设立于 1998 年，现有员工 110 余人，大部分员工具有丰富的银行、证券、基金、信托从业经验，且具有海外工作、学习或培训经历，60%以上的员工具有硕士以上学位或高级职称。为给客户提供专业化的托管服务，中国银行已在境内、外分行开展托管业务。

作为国内首批开展证券投资基金托管业务的商业银行，中国银行拥有证券投资基金、基金（一对多、一对一）、社保基金、保险资金、QFII、RQFII、QDII、境外三类机构、券商资产管理计划、信托计划、企业年金、银行理财产品、股权基金、私募基金、资金托管等门类齐全、产品丰富的托管业务体系。在国内，中国银行首家开展绩效评估、风险分析等增值服务，为各类客户提供个性化的托管增值服务，是国内领先的大型中资托管银行。

三、证券投资基金托管情况

截至 2021 年 12 月 31 日，中国银行已托管 982 只证券投资基金，其中境内基金 934 只，QDII 基金 48 只，覆盖了股票型、债券型、混合型、货币型、指数型、FOF 等多种类型的基金，满足了不同客户多元化的投资理财需求，基金托管规模位居同业前列。

四、托管业务的内部控制制度

中国银行托管业务部风险管理与控制工作是中国银行全面风险控制工作的组成部分，秉承中国银行风险控制理念，坚持“规范运作、稳健经营”的原则。中国银行托管业务部风险控制工作贯穿业务各环节，通过风险识别与评估、风险控制措施设定及制度建设、内外部

检查及审计等措施强化托管业务全员、全面、全程的风险管控。

2007 年起，中国银行连续聘请外部会计师事务所开展托管业务内部控制审阅工作。先后获得基于“SAS70”、“AAF01/06”“ISAE3402”和“SSAE16”等国际主流内控审阅准则的无保留意见的审阅报告。2020 年，中国银行继续获得了基于“ISAE3402”和“SSAE16”双准则的内部控制审计报告。中国银行托管业务内控制度完善，内控措施严密，能够有效保证托管资产的安全。

五、托管人对管理人运作基金进行监督的方法和程序

根据《中华人民共和国证券投资基金法》、《公开募集证券投资基金运作管理办法》的相关规定，基金托管人发现基金管理人的投资指令违反法律、行政法规和其他有关规定，或者违反基金合同约定的，应当拒绝执行，及时通知基金管理人，并及时向国务院证券监督管理机构报告。基金托管人如发现基金管理人依据交易程序已经生效的投资指令违反法律、行政法规和其他有关规定，或者违反基金合同约定的，应当及时通知基金管理人，并及时向国务院证券监督管理机构报告。

第五部分 相关服务机构

一、基金份额发售机构

1、直销机构

汇安基金管理有限责任公司直销中心

传真：021-80219047

邮箱：DS@huianfund.cn

地址：上海市虹口区东大名路 501 号上海白玉兰广场 36 层 02 单元

联系人：杨晴

电话：021-80219022

2、其他销售机构

（1）中国银行股份有限公司

法定代表人：刘连舸

注册地址：北京市西城区复兴门内大街 1 号

客服电话：95566

网址：www.boc.cn

（2）蚂蚁（杭州）基金销售有限公司

法定代表人：王珺

注册地址：浙江省杭州市余杭区五常街道文一西路 969 号 3 幢 5 层 599 室

客服电话：95188-8

网址：www.fund123.cn

（3）财咨道信息技术有限公司

法定代表人：朱荣晖

注册地址：辽宁省沈阳市浑南区白塔二南街 18-2 号 B 座 601

客服电话：400-003-5811

网址：www.024888.net

（4）大连网金基金销售有限公司

法定代表人：樊怀东

注册地址：辽宁省大连市沙河口区体坛路 22 号诺德大厦 2 层 202 室

客服电话：4000-899-100

网址：www.yibaijin.com

（5）大同证券有限责任公司

法定代表人：董祥

注册地址：大同市城区迎宾街 15 号桐城中央 21 层

客服电话：4007-121212

网址：www.dtsbc.com.cn

（6）北京雪球基金销售有限公司

法定代表人：李楠

注册地址：北京市朝阳区创远路 34 号院 6 号楼 15 层 1501 室

客服电话：400-159-9288

网址：danjuanapp.com

（7）鼎信汇金（北京）投资管理有限公司

法定代表人：齐凌峰

注册地址：北京市朝阳区霄云路 40 号院 1 号楼 3 层 306 室

客服电话：400-158-5050

网址：www.tl50.net

（8）华金证券股份有限公司

法定代表人：燕文波

注册地址：上海市静安区天目西路 128 号 19 层 1902 室

客服电话：956011

网址：www.huajinsc.cn

（9）华瑞保险销售有限公司

法定代表人：杨新章

注册地址：上海市嘉定区南翔镇众仁路 399 号运通星财富广场 1 号楼 B 座 13、14 层

客服电话：952303

网址：www.huaruisales.com

（10）华西证券股份有限公司

法定代表人：杨炯洋

注册地址：四川省成都市高新区天府二街 198 号

客服电话：95584、4008-888-818

网址：www.hx168.com.cn

（11）北京汇成基金销售有限公司

法定代表人：王伟刚

注册地址：北京市西城区宣武门外大街甲 1 号 4 层 401-2

客服电话：400-619-9059

网址：www.hcfunds.com

（12）上海基煜基金销售有限公司

法定代表人：王翔

注册地址：上海市黄浦区广东路 500 号 30 层 3001 单元

客服电话：400-820-5369

网址：www.jiyufund.com.cn

（13）京东肯特瑞基金销售有限公司

法定代表人：邹保威

注册地址：北京市海淀区知春路 76 号(写字楼)1 号楼 4 层 1-7-2

客服电话：400 098 8511（个人业务）；400 088 8816（企业业务）

网址：kenterui.jd.com

（14）上海好买基金销售有限公司

法定代表人：杨文斌

注册地址：上海市虹口区东大名路 501 号 6211 单元

客服电话：400-700-9665

网址：www.howbuy.com

（15）上海长量基金销售有限公司

法定代表人：张跃伟

注册地址：浦东新区高翔路 526 号 2 幢 220 室

客服电话：400-820-2899

网址：www.erichfund.com

（16）申万宏源证券有限公司

法定代表人：杨玉成

注册地址：上海市徐汇区长乐路 989 号 45 层

客服电话：95523

网址：www.swhysc.com

（17）上海天天基金销售有限公司

法定代表人：其实

注册地址：上海市徐汇区龙田路 190 号 2 号楼二层

客服电话：95021/400-1818-188

网址：www.1234567.com.cn

（18）浙江同花顺基金销售有限公司

法定代表人：吴强

注册地址：杭州市文二西路 1 号 903 室

客服电话：952555

网址：www.ijijin.com.cn

（19）上海万得基金销售有限公司

法定代表人：法定代表人：宋晓言

注册地址：中国（上海）自由贸易试验区福山路 33 号 11 楼 B 座

客服电话：400-799-1888

网址：www.520fund.com.cn

（20）万联证券股份有限公司

法定代表人：袁笑一

注册地址：广州市天河区珠江东路 11 号 18、19 楼全层

客服电话：95322

网址：www.wlzq.cn

（21）珠海盈米基金销售有限公司

法定代表人：肖雯

注册地址：珠海市横琴新区环岛东路 3000 号 2719 室

客服电话：020-89629066

网址：www.yingmi.cn

（22）中国人寿保险股份有限公司

法定代表人：王滨

注册地址：北京市西城区金融大街 16 号

客服电话：95519

网址：www.e-chinalife.com

（23）中泰证券股份有限公司

法定代表人：李峰

注册地址：山东省济南市市中区经七路 86 号

客服电话：95538

网址：www.zts.com.cn

（24）中信建投证券股份有限公司

法定代表人：王常青

注册地址：北京市朝阳区安立路 66 号 4 号楼

客服电话：95587/4008-888-108

网址：www.csc108.com

（25）中银国际证券股份有限公司

法定代表人：宁敏

注册地址：上海市浦东新区银城中路 200 号中银大厦 39 层

客服电话：400-620-8888

网址：www.bocichina.com

（26）上海中正达广基金销售有限公司

法定代表人：黄欣

注册地址：上海市徐汇区龙兰路 277 号 1 号楼 1203、1204 室

客服电话：400-6767-523

网址：www.zhongzhengmoney.com/web

（27）腾安基金销售（深圳）有限公司

法定代表人：林海峰

注册地址：深圳市前海深港合作区前湾一路 1 号 A 栋 201 室（入驻深圳市前海商务秘书有限公司）

客服电话：4000-890-555

网址：www.tenganxinxi.com

（28）上海挖财基金销售有限公司

法定代表人：吕柳霞

注册地址：中国（上海）自由贸易试验区杨高南路 759 号 18 层 03 单元

客服电话：021-50810673

网址：www.wacaijijin.com

（29）泰信财富基金销售有限公司

法定代表人：彭浩

注册地址：北京市朝阳区建国路乙 118 号 10 层 1206

客服电话：400-004-8821

网址：www.taixincf.com

（30）上海利得基金销售有限公司

法定代表人：李兴春

注册地址：上海市宝山区月浦镇塘南街 57 号 6 幢 221 室

客服电话：400-032-5885

网址：www.leadfund.com.cn

（31）北京度小满基金销售有限公司

法定代表人：盛超

注册地址：北京市海淀区西北旺东路 10 号院西区 4 号楼 1 层 103 室

客服电话：95055

网址：www.duxiaoman.com

（32）北京创金启富基金销售有限公司

法定代表人：梁蓉

注册地址：北京市西城区白纸坊东街 2 号院 6 号楼 712 室

客服电话：010-66154828

网址：www.5irich.com

（33）上海联泰基金销售有限公司

法定代表人：尹彬彬

注册地址：中国（上海）自由贸易试验区富特北路 277 号 3 层 310 室

客服电话：400-118-1188

网址：www.66liantai.com

（34）东方财富证券股份有限公司

法定代表人：戴彦

注册地址：西藏自治区拉萨市柳梧新区国际总部城 10 栋楼

客服电话：95357

网址：www.18.cn

（35）南京证券股份有限公司

法定代表人：李剑锋

注册地址：江苏省南京市建邺区江东中路 389 号

电话：025-83367888

网址：www.njzq.com.cn

（36）上海攀赢基金销售有限公司

法定代表人：沈茹意

注册地址：上海市闸北区广中西路 1207 号 306 室

客服电话：021-68889082

网址：www.pytz.cn

（37）青岛意才基金销售有限公司

法定代表人：Giamberto Giraldo

注册地址：山东省青岛市市南区延安三路 234 号海航万邦中心 18 层

客服电话：400-612-3303

网址：www.yitsai.com

（38）江苏银行股份有限公司

法定代表人：夏平

注册地址：江苏省南京市中华路 26 号

客服电话：95319

网址：www.jsbchina.cn

（39）宁波银行股份有限公司

法定代表人：陆华裕

注册地址：中国浙江省宁波市鄞州区宁东路 345 号

客服电话：95574

网址：www.nbc.com.cn

（40）兴业银行股份有限公司

法定代表人：吕家进

注册地址：福州市湖东路 154 号

客服电话：95561/4008895561

网址：www.cib.com.cn

上述销售机构中蚂蚁（杭州）基金销售有限公司、北京雪球基金销售有限公司、京东肯特瑞基金销售有限公司、浙江同花顺基金销售有限公司、珠海盈米基金销售有限公司、北京度小满基金销售有限公司和宁波银行股份有限公司仅销售本基金 C 类份额，其余销售机构销售本基金 A 类、C 类份额。

基金管理人可根据有关法律、法规的要求，选择符合要求的机构销售本基金，并在基金管理人网站公示。

二、登记机构

名称：汇安基金管理有限责任公司

住所：上海市虹口区欧阳路 218 弄 1 号 2 楼 215 室

办公地址：上海市虹口区东大名路 501 号上海白玉兰广场 36 层 02 单元

法定代表人：刘强

电话：021-80219253

传真：021-80219047

联系人：吕璇

三、出具法律意见书的律师事务所

名称：上海源泰律师事务所

注册地址：上海市浦东新区浦东南路 256 号华夏银行大厦 1405 室

办公地址：上海市浦东新区浦东南路 256 号华夏银行大厦 1405 室

负责人：廖海

电话：021-51150298

传真：021-51150398

联系人：刘佳

经办律师：刘佳、徐莘

四、审计基金财产的会计师事务所

名称：普华永道中天会计师事务所（特殊普通合伙）

住所：中国(上海)自由贸易试验区陆家嘴环路 1318 号星展银行大厦 507 单元 01 室

办公地址：上海市黄浦区湖滨路 202 号领展企业广场二座楼普华永道中心 11 楼

执行事务合伙人：李丹

联系电话：021-23238888

传真电话：021-23238800

联系人：沈兆杰

经办注册会计师：张振波、沈兆杰

第六部分 基金的募集

一、基金募集的依据

本基金由基金管理人依照《基金法》、《运作办法》、《销售办法》、基金合同及其他法律法规的有关规定募集。本基金募集申请已经中国证监会 2020 年 11 月 10 日证监许可[2020]2963 号文准予注册募集。

本基金为混合型证券投资基金，运作方式为契约型开放式，存续期间为不定期。

本基金的募集对象为符合法律法规规定的可投资于证券投资基金的个人投资者、机构投资者、合格境外机构投资者和人民币合格境外机构投资者及法律法规或中国证监会允许购买证券投资基金的其他投资者。

本基金自 2021 年 2 月 22 日向全社会公开募集，截至 2021 年 3 月 12 日止募集工作顺利结束。经普华永道中天会计师事务所（特殊普通合伙）验资，本次募集的有效净认购金额为 259,024,839.72 元人民币，其中 A 类 144,869,319.46 元人民币，C 类 114,155,520.26 元人民币；认购资金在募集期间产生的银行利息共计 64,164.05 元人民币，其中 A 类 44,621.19 元人民币，C 类 19,542.86 元人民币。本次募集所有资金已于 2021 年 3 月 16 日全额划入本基金在基金托管人中国银行股份有限公司开立的“汇安核心价值混合型证券投资基金”托管专户。

本次募集有效认购户数为 5420 户。按照每份基金份额初始发售面值 1.00 元人民币计算，设立募集期间募集的有效份额共计 259,024,839.72 份基金份额，其中 A 类 144,869,319.46 份，C 类 114,155,520.26 份；利息结转的基金份额为 64,164.05 份基金份额，其中 A 类 44,621.19 份，C 类 19,542.86 份。两项合计共 259,089,003.77 份基金份额，已全部计入各基金份额持有人的基金账户，归各基金份额持有人所有。其中，汇安基金管理有限公司（以下简称“本基金管理人”）基金从业人员认购持有的基金份额总额为 3,151.06 份，占本基金总份额的比例为 0.0012%。按照有关法律规定，本基金募集期间所发生的信息披露费、会计师费、律师费以及其他费用由本基金管理人承担，不从基金资产中列支。

第七部分 基金合同的生效

一、基金合同生效

根据《中华人民共和国证券投资基金法》、《公开募集证券投资基金运作管理办法》等法律法规以及本基金基金合同、招募说明书的有关规定，本基金本次募集符合有关条件，本基金管理人已向中国证监会办理完毕基金备案手续，并于 2021 年 3 月 16 日获得中国证监会的书面确认，基金合同自该日起生效。自基金合同生效之日起，本基金管理人正式开始管理本基金。

二、基金存续期内的基金份额持有人数量和资产规模

《基金合同》生效后，连续 20 个工作日出现基金份额持有人数量不满 200 人或者基金资产净值低于 5000 万元情形的，基金管理人应当在定期报告中予以披露；连续 60 个工作日出现前述情形的，基金管理人应当在 10 个工作日内向中国证监会报告并提出解决方案，如持续运作、转换运作方式、与其他基金合并或者终止基金合同等，并在 6 个月内召集基金份额持有人大会。

法律法规或中国证监会另有规定时，从其规定。

第八部分 基金份额的申购与赎回

一、申购和赎回场所

本基金的申购与赎回将通过销售机构进行。具体的销售机构将由基金管理人在招募说明书或其网站列明。基金管理人可根据情况变更或增减销售机构，并在基金管理人网站公示。基金投资者应当在销售机构办理基金销售业务的营业场所或按销售机构提供的其他方式办理基金份额的申购与赎回。

二、申购和赎回的开放日及时间

1、开放日及开放时间

投资人在开放日办理基金份额的申购和赎回，具体办理时间为上海证券交易所、深圳证券交易所及相关金融期货交易所的正常交易日的交易时间，但基金管理人根据法律法规、中国证监会的要求或基金合同的规定公告暂停申购、赎回时除外。

基金合同生效后，若出现新的证券/期货交易市场、证券/期货交易所交易时间变更或其他特殊情况，基金管理人将视情况对前述开放日及开放时间进行相应的调整，但应在实施日前依照《信息披露办法》的有关规定在规定媒介上公告。

2、申购、赎回开始日及业务办理时间

本基金已于 2021 年 4 月 14 日起，开始办理申购、赎回业务。

基金管理人不得在基金合同约定之外的日期或者时间办理基金份额的申购、赎回或者转换。投资人在基金合同约定之外的日期和时间提出申购、赎回或转换申请且登记机构确认接受的，其基金份额申购、赎回或转换价格为下一开放日基金份额申购、赎回或转换的价格。

三、申购与赎回的原则

1、“未知价”原则，即申购、赎回价格以申请当日收市后计算的基金份额净值为基准进行计算；

2、“金额申购、份额赎回”原则，即申购以金额申请，赎回以份额申请；

3、当日的申购与赎回申请可以在基金管理人规定的时间以内撤销；

4、赎回遵循“先进先出”原则，即按照投资人认购、申购的先后次序进行顺序赎回；

5、投资人办理申购、赎回等业务时应提交的文件和办理手续、办理时间、处理规则等在遵守基金合同和招募说明书规定的前提下，以各销售机构的具体规定为准；

6、办理申购、赎回业务时，应当遵循基金份额持有人利益优先原则，确保投资者的合

法权益不受损害并得到公平对待。

基金管理人可在法律法规允许的情况下，对上述原则进行调整。基金管理人必须在新规则开始实施前依照《信息披露办法》的有关规定在规定媒介上公告。

四、申购与赎回的程序

1、申购和赎回的申请方式

投资人必须根据销售机构规定的程序，在开放日的具体业务办理时间内提出申购或赎回的申请。

2、申购和赎回的款项支付

投资人申购基金份额时，必须全额交付申购款项，投资人全额交付申购款项，申购成立；基金份额登记机构确认基金份额时，申购生效。

基金份额持有人递交赎回申请，赎回成立；基金份额登记机构确认赎回时，赎回生效。投资者赎回申请生效后，基金管理人将在 T+7 日（包括该日）内支付赎回款项。在发生巨额赎回或基金合同载明的其他暂停赎回或延缓支付赎回款项的情形时，款项的支付办法参照基金合同有关条款处理。

遇证券、期货交易所或交易市场数据传输延迟、通讯系统故障、银行数据交换系统故障或其他非基金管理人及基金托管人所能控制的因素影响业务处理流程时，赎回款项划付时间相应顺延，顺延至该因素消除的最近一个工作日划出。

3、申购和赎回申请的确认

基金管理人应以交易时间结束前受理有效申购和赎回申请的当天作为申购或赎回申请日（T 日），在正常情况下，本基金登记机构在 T+1 日内（包括该日）对该交易的有效性进行确认。T 日提交的有效申请，投资人应在 T+2 日后（包括该日）及时到销售机构柜台或以销售机构规定的其他方式查询申请的确认情况。若申购不成立或无效，则申购款项本金退还给投资人。

基金管理人可在法律法规允许的范围内，依法对上述申购和赎回申请的确认时间进行调整，并必须在调整实施日前按照《信息披露办法》的有关规定在规定媒介上公告。

销售机构对申购、赎回申请的受理并不代表该申请一定成功，而仅代表销售机构确实接收到申购、赎回申请。申购、赎回申请的确认以登记机构的确认结果为准。对于申请的确认情况，投资者应及时查询。

五、申购和赎回的数量限制

1、投资人申购 A 类基金份额，首次单笔最低申购金额为人民币 1.00 元，追加申购单

笔最低金额为人民币 1.00 元；投资人申购 C 类基金份额，首次单笔最低申购金额为人民币 1.00 元，追加申购单笔最低金额为人民币 1.00 元。各销售机构在不低于上述规定的前提下，可根据自己的情况调整首次最低申购金额和追加最低申购金额限制，具体以销售机构公布的为准；

2、基金份额持有人在销售机构赎回时，每次赎回某一类别基金份额不得低于 1 份；每个交易账户最低持有某一类别基金份额余额为 1 份，若某笔赎回导致单个交易账户的某一类别基金份额余额少于 1 份时，该类份额余额部分基金份额必须一同赎回；

3、本基金目前对单个投资人累计持有的基金份额不设上限限制，但如单一投资者持有基金份额数的比例达到或者超过基金份额总数的 50%，或者有可能变相规避前述 50%比例，则基金管理人可拒绝或暂停接受该投资人的申购申请；

4、当接受申购申请对存量基金份额持有人利益构成潜在重大不利影响时，基金管理人应当采取设定单一投资者申购金额上限或基金单日净申购比例上限、拒绝大额申购、暂停基金申购等措施，切实保护存量基金份额持有人的合法权益。基金管理人基于投资运作与风险控制的需要，可采取上述措施对基金规模予以控制。具体见基金管理人相关公告。

5、基金管理人可在法律法规允许的情况下，调整上述规定申购金额和赎回份额等数量限制。基金管理人必须在调整实施前依照《信息披露办法》的有关规定在规定媒介上公告。

六、申购和赎回的价格、费用及其用途

1、申购费用

本基金 A 类基金份额在申购时收取申购费用，C 类基金份额不收取申购费用，但从本类别基金资产中计提销售服务费。

本基金 A 类基金份额对申购设置级差费率，申购费率随申购金额的增加而递减，投资人如果有多笔申购，适用费率按单笔分别计算。

本基金 A 类基金份额的申购费率如下：

申购金额（M）	申购费率
M<100 万元	1.50%
100 万元≤M<200 万元	1.20%
200 万元≤M<500 万元	0.80%
M≥500 万元	按笔收取，1,000 元/笔

本基金 A 类基金份额的申购费用由申购 A 类基金份额的投资人承担，主要用于本基金的市场推广、销售、登记等各项费用，不列入基金财产。

2、赎回费用

本基金的 A 类基金份额、C 类基金份额赎回费率按基金份额持有期限递减，赎回费率见下表：

持有期间（Y）	A 类基金份额赎回费率	C 类基金份额赎回费率
$Y < 7$ 天	1.50%	1.50%
$7 \text{ 天} \leq Y < 30$ 天	0.75%	0.50%
$30 \text{ 天} \leq Y < 180$ 天	0.50%	0%
$Y \geq 180$ 天	0%	0%

本基金的赎回费用由赎回基金份额的基金份额持有人承担，在基金份额持有人赎回基金份额时收取。对持有期限不满 30 天的，收取的赎回费全额计入基金财产；持有期满 30 天（含）不满 90 天的，将赎回费总额的 75% 计入基金财产；持有期满 90 天（含）不满 180 天的，将赎回费总额的 50% 计入基金财产。未计入基金财产的部分用于支付登记费和其他必要的手续费。

3、基金管理人可以在基金合同约定的范围内调整费率或收费方式，并最迟应于新的费率或收费方式实施日前依照《信息披露办法》的有关规定在规定媒介上公告。

4、基金管理人可以在不违背法律法规规定及基金合同约定的情况下，且对份额持有人利益无实质影响的情况下，根据市场情况制定基金促销计划，针对投资人定期和不定期地开展基金促销活动。在基金促销活动期间，基金管理人可以按中国证监会要求履行必要手续后，对投资人适当调低基金销售费用。

5、当本基金各类基金份额发生大额申购或赎回情形时，基金管理人可以采用摆动定价机制，以确保基金估值的公平性。具体处理原则与操作规范遵循相关法律法规以及监管部门、自律规则的规定。

七、申购份额与赎回金额的计算方式

本基金申购采用金额申购的方式。申购的有效份额为净申购金额除以当日的该类基金份额净值，有效份额单位为份。

1、申购份额的计算方式：

（1）对于申购本基金 A 类基金份额的投资人，申购份额的计算公式为：

1) 申购费用适用比例费率的情形下：

净申购金额 = 申购金额 / (1 + 申购费率)

申购费用 = 申购金额 - 净申购金额

申购份额=净申购金额/申购当日 A 类基金份额净值

2) 申购费用适用固定金额的情形下:

申购费用=固定金额

净申购金额=申购金额-申购费用

申购份额=净申购金额/申购当日 A 类基金份额净值

上述计算结果均按四舍五入方法，保留到小数点后 2 位，由此产生的收益或损失由基金财产承担。

例：假定申购当日 A 类基金份额净值为 1.0560 元，某投资人本次申购本基金 40 万元，对应的本次申购费率为 1.50%，该投资人可得到的 A 类基金份额为：

净申购金额=400,000/（1+1.50%）=394,088.67 元

申购费用=400,000-394,088.67=5,911.33 元

申购份额=394,088.67/1.0560=373,190.03 份

即：投资人投资 40 万元申购本基金 A 类基金份额，假定申购当日 A 类基金份额净值为 1.0560 元，可得到 373,190.03 份 A 类基金份额。

例：假定申购当日 A 类基金份额净值为 1.0560 元，某投资人投资 600 万元申购本基金，其对应的申购费用为 1,000 元，则其可得到的 A 类基金份额为：

申购费用=1,000 元

净申购金额=6,000,000-1,000=5,999,000.00 元

申购份额=5,999,000.00/1.0560=5,680,871.21 份

即：投资人投资 600 万元申购本基金 A 类基金份额，假定申购当日 A 类基金份额净值为 1.0560 元，可得到 5,680,871.21 份 A 类基金份额。

（2）对于申购本基金 C 类基金份额的投资人，申购份额的计算公式为：

申购份额=申购金额/申购当日 C 类基金份额净值

上述计算结果均按四舍五入方法，保留到小数点后 2 位，由此产生的收益或损失由基金财产承担。

例：某投资者投资 50,000 元申购本基金的 C 类基金份额，假设申购当日 C 类基金份额净值为 1.0160 元，则可得到的 C 类基金份额为：

申购份额=50,000/1.0160=49,212.60 份

即：投资者投资 50,000 元申购本基金的 C 类基金份额，假设申购当日 C 类基金份额净值为 1.0160 元，则可得到 49,212.60 份本基金 C 类基金份额。

2、赎回金额的计算方式：

本基金采用“份额赎回”方式，赎回金额为按实际确认的有效赎回份额乘以当日该类基金份额净值并扣除相应的费用来计算，赎回金额单位为元。

赎回总金额=赎回份数×T 日该类基金份额净值

赎回费用=赎回总金额×赎回费率

净赎回金额=赎回总金额—赎回费用

赎回金额的计算结果按四舍五入方法，保留到小数点后 2 位，由此产生的收益或损失由基金财产承担。

例：某投资者赎回本基金 10,000 份 A 类基金份额，持有时间为 5 日，适用的赎回费率为 1.50%，假设赎回当日 A 类基金份额净值是 1.0500 元，则其可得到的赎回金额为：

赎回总金额=10,000×1.0500=10,500.00 元

赎回费用=10,500.00×1.50%=157.50 元

赎回金额=10,500.00—157.50=10,342.50 元

即：投资者赎回本基金 10,000 份 A 类基金份额，持有时间为 5 日，假设赎回当日 A 类基金份额净值是 1.0500 元，则其可得到的赎回金额为 10,342.50 元。

例：某投资者赎回本基金 10,000 份 C 类基金份额，持有时间为 20 日，适用的赎回费率为 0.50%，假设赎回当日 C 类基金份额净值是 1.0500 元，则其可得到的赎回金额为：

赎回总金额=10,000×1.0500=10,500.00 元

赎回费用=10,500.00×0.50%=52.50 元

赎回金额=10,500.00—52.50=10,447.50 元

即：投资者赎回本基金 10,000 份 C 类基金份额，持有时间为 20 日，假设赎回当日 C 类基金份额净值是 1.0500 元，则其可得到的赎回金额为 10,447.50 元。

3、本基金 A 类基金份额和 C 类基金份额分别设置代码，分别计算和公告基金份额净值和基金份额累计净值。本基金各类基金份额净值的计算，均保留到小数点后 4 位，小数点后第 5 位四舍五入，由此产生的收益或损失由基金财产承担。T 日的各类基金份额净值在当天收市后计算，并在 T+1 日内公告。遇特殊情况，经履行适当程序，可以适当延迟计算或公告。

八、申购与赎回的登记

1、经基金销售机构同意，基金投资者提出的申购和赎回申请，在基金管理人规定的时间之前可以撤销。

2、投资者申购基金成功后，登记机构在 T+1 日为投资者登记权益并办理登记手续，投资人自 T+2 日（含该日）后有权赎回该部分基金份额。

3、投资人赎回基金成功后，登记机构在 T+1 日为投资者办理扣除权益的登记手续。

4、基金管理人可以在法律法规允许的范围内，对上述登记办理时间进行调整，但不得实质影响投资者的合法权益，并最迟于开始实施前依照《信息披露办法》的有关规定进行公告。

九、拒绝或暂停申购的情形

发生下列情况时，基金管理人可拒绝或暂停接受投资人的申购申请：

1、因不可抗力导致基金无法正常运作。

2、发生基金合同规定的暂停基金资产估值情况时，基金管理人可暂停接受投资人的申购申请。

3、证券、期货交易所交易时间非正常停市，导致基金管理人无法计算当日基金资产净值。

4、接受某笔或某些申购申请可能会影响或损害现有基金份额持有人利益时。

5、基金资产规模过大，使基金管理人无法找到合适的投资品种，或其他可能对基金业绩产生负面影响，或发生其他损害现有基金份额持有人利益的情形。

6、基金管理人、基金托管人、销售机构或登记机构的异常情况导致基金销售系统、基金登记系统或基金会计系统无法正常运行。

7、当特定资产占前一估值日基金资产净值 50%以上的，经与基金托管人协商确认后，基金管理人应当暂停接受基金申购申请。

8、基金管理人接受某笔或者某些申购申请有可能导致单一投资者持有基金份额的比例达到或者超过 50%，或者变相规避 50%集中度的情形。

9、当新的申购申请被确认成功，使本基金当日净申购比例超过基金管理人规定的当日净申购比例上限时，或使该投资人累计持有的份额超过基金管理人规定的单个投资人累计持有份额上限时，或使该投资人当日申购金额超过基金管理人规定的单个投资人当日申购金额上限时。

10、法律法规规定或中国证监会认定的其他情形。

发生上述第 1、2、3、5、6、7、10 项暂停申购情形之一且基金管理人决定暂停接受投资人申购申请时，基金管理人应当根据有关规定在规定媒介上刊登暂停申购公告。如果投资人的申购申请被拒绝，被拒绝的申购款项本金将退还给投资人。发生上述第 8、9 项情形

时，基金管理人可以采取比例确认等方式对该投资人的申购申请进行限制，基金管理人有权拒绝该等全部或者部分申购申请。在暂停申购的情况消除时，基金管理人应及时恢复申购业务的办理。

十、暂停赎回或延缓支付赎回款项的情形

发生下列情形时，基金管理人可暂停接受投资人的赎回申请或延缓支付赎回款项：

- 1、因不可抗力导致基金管理人不能支付赎回款项。
- 2、发生基金合同规定的暂停基金资产估值情况时，基金管理人可暂停接受投资人的赎回申请或延缓支付赎回款项。
- 3、证券、期货交易所交易时间非正常停市，导致基金管理人无法计算当日基金资产净值。
- 4、连续两个或两个以上开放日发生巨额赎回。
- 5、发生继续接受赎回申请将损害现有基金份额持有人利益的情形时，基金管理人可暂停接受基金份额持有人的赎回申请。
- 6、当特定资产占前一估值日基金资产净值 50%以上的，经与基金托管人协商确认后，基金管理人应当延缓支付赎回款项或暂停接受基金赎回申请。
- 7、法律法规规定或中国证监会认定的其他情形。

发生上述情形之一且基金管理人决定暂停赎回或延缓支付赎回款项时，基金管理人应按规定报中国证监会备案，已确认的赎回申请，基金管理人应足额支付；如暂时不能足额支付，应将可支付部分按单个账户申请量占申请总量的比例分配给赎回申请人，未支付部分可延期支付。若出现上述第 4 项所述情形，按基金合同的相关条款处理。基金份额持有人在申请赎回时可事先选择将当日可能未获受理部分予以撤销。在暂停赎回的情况消除时，基金管理人应及时恢复赎回业务的办理并公告。

十一、巨额赎回的情形及处理方式

1、巨额赎回的认定

若本基金单个开放日内的基金份额净赎回申请（赎回申请份额总数加上基金转换中转出申请份额总数后扣除申购申请份额总数及基金转换中转入申请份额总数后的余额）超过前一开放日的基金总份额的 10%，即认为是发生了巨额赎回。

2、巨额赎回的处理方式

当基金出现巨额赎回时，基金管理人可以根据基金当时的资产组合状况决定全额赎回或部分延期赎回。

（1）全额赎回：当基金管理人认为有能力支付基金份额持有人的全部赎回申请时，按正常赎回程序执行。

（2）部分延期赎回：当基金管理人认为支付基金份额持有人的赎回申请有困难或认为因支付基金份额持有人的赎回申请而进行的财产变现可能会对基金资产净值造成较大波动时，基金管理人在当日接受赎回比例不低于上一开放日基金总份额的 10%的前提下，可对其余赎回申请延期办理。对于当日的赎回申请，应当按单个账户赎回申请量占赎回申请总量的比例，确定当日受理的赎回份额；对于未能赎回部分，基金份额持有人在提交赎回申请时可以选择延期赎回或取消赎回。选择延期赎回的，将自动转入下一个开放日继续赎回，直到全部赎回为止；选择取消赎回的，当日未获受理的部分赎回申请将被撤销。延期的赎回申请与下一开放日赎回申请一并处理，无优先权并以下一开放日的该类基金份额净值为基础计算赎回金额，以此类推，直到全部赎回为止。如基金份额持有人在提交赎回申请时未作明确选择，基金份额持有人未能赎回部分作自动延期赎回处理。部分延期赎回不受单笔赎回最低份额的限制。

（3）本基金发生巨额赎回且在单个基金份额持有人的赎回申请的份额超过上一开放日基金总份额 10%的情形下，对于该基金份额持有人当日赎回申请超过上一开放日基金总份额 10%以上的部分，基金管理人可以延期办理赎回申请；对于该基金份额持有人当日赎回申请未超过 10%的部分，基金管理人可以根据基金当时的资产组合状况，选择上述第（1）项“全额赎回”，即与其他基金份额持有人的赎回申请一并按正常赎回程序办理，或者选择上述第（2）项“部分延期赎回”，即在当日接受赎回比例不低于上一开放日基金总份额的 10%的前提下，对其余赎回申请延期办理。延期的赎回申请与下一开放日赎回申请一并处理，无优先权并以下一开放日的该类基金份额净值为基础计算赎回金额，以此类推，直到全部赎回为止。但是，对于未能赎回部分，如该基金份额持有人在提交赎回申请时选择取消赎回，则其当日未获受理的部分赎回申请将被撤销。

（4）暂停赎回：连续 2 个开放日以上（含本数）发生巨额赎回，如基金管理人认为有必要，可暂停接受基金的赎回申请；已经接受的赎回申请可以延缓支付赎回款项，但不得超过 20 个工作日，并应当在规定媒介上进行公告。

3、巨额赎回的公告

当发生上述巨额赎回并延期办理时，基金管理人应当通过邮寄、传真或者招募说明书规定的其他方式在 3 个交易日内通知基金份额持有人，说明有关处理方法，并在 2 日内在规定媒介上刊登公告。

十二、暂停申购或赎回的公告和重新开放申购或赎回的公告

1、发生上述暂停申购或赎回情况的，基金管理人应在规定期限内在规定媒介上刊登暂停公告。

2、基金管理人可以根据暂停申购或赎回的时间，依照《信息披露办法》的有关规定，最迟于重新开放日在规定媒介上刊登重新开放申购或赎回的公告；也可以根据实际情况在暂停公告中明确重新开放申购或赎回的时间，届时不再另行发布重新开放的公告。

十三、基金转换

基金转换是指基金份额持有人将其持有的本公司旗下某只基金的部分或全部份额转换为本公司管理的其他基金份额的行为。

（一）基金转换开始日及时间

本基金已于 2021 年 4 月 14 日开始办理转换业务，具体实施办法参见相关公告。办理基金转换业务的开放日为上海证券交易所和深圳证券交易所交易日（本公司公告暂停转换时除外）。具体办理时间与相关基金申购、赎回业务办理时间相同。

（二）适用基金范围

与本基金开通转换业务的本基金管理人旗下的基金包括：汇安丰裕混合、汇安丰泽混合、汇安丰益混合、汇安行业龙头混合、汇安泓阳三年持有期混合、汇安成长优选混合、汇安中证 500 增强、汇安丰融混合、汇安嘉汇纯债债券、汇安丰恒混合、汇安丰华混合、汇安沪深 300 增强、汇安丰利混合、汇安多策略混合、汇安资产轮动混合、汇安量化优选、汇安中短债债券、汇安短债债券、汇安趋势动力股票、汇安核心成长混合、汇安鼎利纯债、汇安多因子混合、汇安嘉诚债券、汇安量化先锋混合、汇安宜创量化精选混合、汇安信利债券、汇安中债-广西信用债、汇安核心资产混合、汇安消费龙头混合、汇安价值蓝筹混合、汇安鑫泽稳健一年持有期混合、汇安泓利一年持有期混合、汇安嘉盈一年持有期债券、汇安嘉利混合、汇安均衡优选混合、汇安鑫利优选混合。

（三）基金转换业务规则

1、基金转换以份额为单位进行申请。投资者可以发起多次基金转换业务，基金转换费用按每笔申请单独计算。

2、基金转换采取未知价法，即基金的转换价格以转换申请受理当日各转出、转入基金的份额净值为基准进行计算。

3、投资者办理基金转换业务时，转出基金必须处于可赎回状态，转入基金必须处于可申购状态。

4、转换业务遵循“先进先出”的业务规则，即份额注册日期在前的先转换出，份额注册日期在后的后转换出，如果转换申请当日，同时有赎回申请的情况下，则遵循先赎回后转换的处理原则。

5、单笔转换申请限额适用各基金《基金合同》、《招募说明书》、转换基金相关公告中关于最低赎回份额、最低申购金额及最高申购金额的规定。若某笔转换导致投资者在销售机构托管的单只基金余额低于该基金《基金合同》或《招募说明书》规定的最低持有份额时，基金管理人有权将投资者在该销售机构托管的该基金剩余份额强制赎回。

6、正常情况下，基金注册登记机构将在 T+1 日对投资者 T 日的基金转换业务申请进行有效性确认，办理转出基金的权益扣除以及转入基金的权益登记。在 T+2 日后（包括该日）投资者可向销售机构查询基金转换的成交情况。

7、单个开放日基金净赎回份额及净转换转出申请份额之和超过上一开放日基金总份额的 10%时，为巨额赎回。发生巨额赎回时，基金转出与基金赎回具有相同的优先级，基金管理人可根据基金资产组合情况，决定全额转出或部分转出，并且对于基金转出和基金赎回，将采取相同的比例确认（另有公告的除外）；在转出申请得到部分确认的情况下，未确认的转出申请将不予以顺延。

8、具体份额以注册登记机构的记录为准，转入份额的计算结果保留位数依照各基金《招募说明书》的规定。

9、转换后，转入基金份额的持有时间将重新计算，即转入基金份额的持有期将自转入基金份额被确认日起重新开始计算。

10、基金转换的两只基金必须在同一销售机构销售的、在同一基金注册登记机构处注册登记的、由同一基金管理人管理的基金。同一只基金不同份额类别之间不可进行转换。

（四）基金转换费用及计算公式

1、基金转换费用

基金转换费用由转出和转入基金的申购补差费和转出基金的赎回费两部分构成，具体收取情况视每次转换时两只基金的申购费差异情况和转出基金的赎回费而定。基金转换费用由投资者承担。

基金转换申购补差费：按照转入基金与转出基金的申购费的差额收取补差费。转出基金金额所对应的转出基金申购费低于转入基金的申购费的，补差费为转入基金的申购费和转出基金的申购费差额；转出基金金额所对应的转出基金申购费高于转入基金的申购费的，补差费为零。

转出基金赎回费：按转出基金正常赎回时的赎回费率收取费用。

2、基金转换费用的计算

转出基金金额=转出基金份额×转出基金当日基金份额净值

转出基金赎回费=转出基金金额×转出基金赎回费率

转入基金申购费=（转出基金金额-转出基金赎回费）×转入基金申购费率/（1+转入基金申购费率）。如转入基金申购费适用固定费用时,则转入基金申购费=转入基金固定申购费

转出基金申购费=（转出基金金额-转出基金赎回费）×转出基金申购费率/（1+转出基金申购费率）。如转出基金申购费适用固定费用时,则转出基金申购费=转出基金固定申购费

申购补差费=max[(转入基金申购费-转出基金申购费), 0]。即转入基金申购费减去转出基金申购费，如为负数则取 0。

转换费用=转出基金赎回费+申购补差费

净转入金额=转出基金金额-转换费用

转入份额=净转入金额/转入基金当日基金份额净值（转入份额按照四舍五入方法保留到小数点后两位，由此产生的收益或损失由基金资产承担。）

（五）暂停基金转换的情形及处理

出现下列情况之一时，基金管理人可以暂停基金转换业务：

- 1、不可抗力的原因导致基金无法正常运转。
- 2、证券交易场所在交易时间非正常停市，导致基金管理人无法计算当日基金资产净值。
- 3、因市场剧烈波动或其它原因而出现连续巨额赎回，导致基金的现金支付出现困难。
- 4、基金管理人认为会有损于现有基金份额持有人利益的某笔转入或某笔转出。
- 5、基金管理人接受某笔或者某些转入申请有可能导致单一投资者持有基金份额的比例达到或者超过 50%，或者变相规避 50%集中度的情形。
- 6、法律、法规规定或中国证监会认定的其他情形。

基金暂停转换或暂停后重新开放转换时，基金管理人应在中国证监会指定的信息披露媒体上公告。

基金管理人可以根据相关法律法规以及基金合同的规定决定开办本基金与基金管理人管理的其他基金之间的转换业务，基金转换可以收取一定的转换费，相关规则由基金管理人届时根据相关法律法规及基金合同的规定制定并公告，并提前告知基金托管人与相关机构。

十四、基金的非交易过户

基金的非交易过户是指基金登记机构受理继承、捐赠和司法强制执行等情形而产生的非交易过户以及登记机构认可、符合法律法规的其他非交易过户。无论在上述何种情况下，接受划转的主体必须是依法可以持有本基金基金份额的投资人。

继承是指基金份额持有人死亡，其持有的基金份额由其合法的继承人继承；捐赠指基金份额持有人将其合法持有的基金份额捐赠给福利性质的基金会或社会团体；司法强制执行是指司法机构依据生效司法文书将基金份额持有人持有的基金份额强制划转给其他自然人、法人或其他组织。办理非交易过户必须提供基金登记机构要求提供的相关资料，对于符合条件的非交易过户申请按基金登记机构的规定办理，并按基金登记机构规定的标准收费。

十五、基金的转托管

基金份额持有人可办理已持有基金份额在不同销售机构之间的转托管，基金销售机构可以按照规定的标准收取转托管费。

十六、定期定额投资计划

基金管理人可以为投资人办理定期定额投资计划，具体规则由基金管理人另行规定。投资人在办理定期定额投资计划时可自行约定每期申购金额，每期申购金额必须不低于基金管理人在相关公告或更新的招募说明书中所规定的定期定额投资计划最低申购金额。

十七、基金份额的转让

在法律法规允许且条件具备的情况下，基金管理人履行相关程序后可受理基金份额持有人通过中国证监会认可的交易场所或者交易方式进行份额转让的申请并由登记机构办理基金份额的过户登记。基金管理人拟受理基金份额转让业务的，将提前公告，基金份额持有人应根据基金管理人公告的业务规则办理基金份额转让业务。

十八、基金份额的冻结和解冻

登记机构只受理国家有权机关依法要求的基金份额的冻结与解冻，以及登记机构认可、符合法律法规的其他情况下的冻结与解冻。基金份额被冻结的，被冻结部分产生的未支付的权益一并冻结，被冻结部分份额仍然参与收益分配与支付。法律法规另有规定的除外。

十九、如相关法律法规允许基金管理人履行相关程序后办理基金份额的质押业务或其他基金业务，基金管理人可以制定和实施相应的业务规则。

二十、实施侧袋机制期间本基金的申购与赎回

本基金实施侧袋机制的，本基金的申购和赎回安排详见本招募说明书“侧袋机制”章节或届时发布的相关公告。

第九部分 基金的投资

一、投资目标

本基金坚持价值投资理念，精选具有核心竞争力的企业，力求通过均衡的组合估值和行业分布，在充分控制风险的前提下，实现基金资产的长期、稳定增值。

二、投资范围

本基金的投资范围为具有良好流动性的金融工具，包括国内依法发行上市的股票（包含主板、中小板、创业板及其他经中国证监会核准或注册上市的股票）、存托凭证、债券（包括国债、金融债、央行票据、地方政府债、企业债、公司债、中期票据、短期融资券、超短期融资券、公开发行的次级债券、政府支持机构债、政府支持债券、可转换债券、可交换债券等）、债券回购、同业存单、银行存款（包括协议存款、定期存款及其他银行存款）、货币市场工具、资产支持证券、股指期货、国债期货以及法律法规或中国证监会允许基金投资的其他金融工具（但须符合中国证监会相关规定）。

本基金可以根据法律法规的规定参与融资业务。

如法律法规或监管机构以后允许基金投资其他品种，基金管理人在履行适当程序后，可以将其纳入投资范围。

本基金股票资产投资比例为基金资产的 60%-95%；每个交易日日终在扣除股指期货合约、国债期货合约需缴纳的交易保证金后，保持不低于基金资产净值的 5% 的现金或者到期日在一年以内的政府债券，其中现金不包括结算备付金、存出保证金和应收申购款等；股指期货、国债期货及其他金融工具的投资比例依照法律法规或监管机构的规定执行。

如法律法规或中国证监会变更投资品种的投资比例限制，基金管理人在履行适当程序后，可以调整上述投资品种的投资比例。

三、投资策略

1、资产配置策略

本基金管理人在大类资产配置过程中，结合定量和定性分析，从宏观、中观、微观等多个角度考虑宏观经济面、政策面、市场面等多种因素，综合分析评判证券市场的特点及其演化趋势，重点分析股票、债券等资产的预期收益风险的匹配关系，在此基础上，在投资比例限制范围内，确定或调整投资组合中股票和债券的比例。

2、股票投资策略

本基金运用价值投资理念，在行业配置基础上，投资于经营稳健、具有竞争优势、

价值被低估的大中型上市公司股票。本基金股票投资策略如下：

（1）行业配置策略

本基金管理人在进行行业配置时，将根据管理人对行业基本面的分析，观察行业收入增速、利润增速、毛利率变化等因素，选取有较大成长空间、处于快速增长期的行业进行配置。与此同时，本基金投资组合构建时将充分分散行业权重，避免单一行业持有权重过大，降低基金组合净值波动风险。

（2）精选个股策略

本基金的股票资产将主要投资于经营稳健、质地优良的大中型上市公司，因此在股票的评定上将严格按照市值规模、盈利能力和流动性三方面的要求对股票市场进行全市场筛选，挑选出在市值规模、盈利能力、流动性等经营质量上符合基本要求的上市公司。

本基金还将利用市场公开信息和公司内部研究相结合，对企业进行进一步诊断，包括企业基本情况和财务状况等。通过企业诊断，剔除那些价格被操纵、有频繁资本运作迹象的企业，以及那些业务结构明显不合理、经营风险与财务风险过高，或有严重违法迹象的企业。

在个股选择方面，本基金重点投资于那些拥有特定垄断资源或不可替代性技术或资源优势，具有较高进入壁垒或者较强定价能力等，具有核心优势的企业。本基金认为，具有核心优势的公司能够在激烈的市场竞争中取得优于竞争对手的竞争优势，而这种竞争优势能够为公司带来超越竞争对手的市场份额或者高于行业平均水平的回报率，同时有助于企业在未来超越行业其它对手确立行业龙头地位。筛选企业时，基金管理人重点考量以下标准，所选企业将至少满足其中一项：

1) 主营业务突出：主营业务收入占总收入的比重超过 50%，并在行业上市公司排名中处于前 50%；规模相对较大：资产规模和市值规模在行业上市公司中排名处于前 75%；盈利能力出色：主营业务利润率（主营业务利润/主营业务收入）高于行业上市公司平均值，或者净资产收益率（净利润/净资产）高于行业上市公司平均值。

2) 具有与行业竞争结构相适应的、清晰的竞争策略；拥有成本优势、规模优势、品牌优势或其它特定优势；在特定领域具有原材料、专有技术或其它专有资源；有较强技术创新能力。

3) 具有良好公司治理结构，注重股东回报，已建立起市场化经营机制、决策效率高、对市场变化反应灵敏并内控有力。主要考核指标：财务信息质量、所有权结构、独立董事制度、信息披露制度和主营业务涉及的行业数量等。

3、债券投资策略

在进行债券投资时，本基金将会考量利率预期策略、信用债券投资策略、套利交易策略和可转换债券投资策略，选择合适时机投资于低估的债券品种，通过积极主动管理，获得超额收益。

（1）利率预期策略

本基金通过全面研究 GDP、物价、就业以及国际收支等主要经济变量，分析宏观经济运行的可能情景，并预测财政政策、货币政策等宏观经济政策取向，分析金融市场资金供求状况变化趋势及结构。在此基础上，预测金融市场利率水平变动趋势，以及金融市场收益率曲线斜度变化趋势。

组合久期是反映利率风险最重要的指标。本基金将根据对市场利率变化趋势的预期，制定出组合的目标久期：预期市场利率水平将上升时，降低组合的久期；预期市场利率将下降时，提高组合的久期。

（2）信用债券投资策略

根据国民经济运行周期阶段，分析企业债券、公司债券等发行人所处行业发展前景、业务发展状况、市场竞争地位、财务状况、管理水平和债务水平等因素，评价债券发行人的信用风险，并根据特定债券的发行契约，评价债券的信用级别，确定企业债券、公司债券的信用风险利差。

债券信用风险评定需要重点分析企业财务结构、偿债能力、经营效益等财务信息，同时需要考虑企业的经营环境等外部因素，着重分析企业未来的偿债能力，评估其违约风险水平。

（3）套利交易策略

在预测和分析同一市场不同板块之间（比如国债与金融债）、不同市场的同一品种、不同市场的不同板块之间的收益利率差基础上，基金管理人采取积极策略选择合适品种进行交易来获取投资收益。在正常条件下它们之间的收益利率差是稳定的。但是在某种情况下，比如若某个行业在经济周期的某一时期面临信用风险改变或者市场供求发生变化时这种稳定关系便被打破，若能提前预测并进行交易，就可进行套利或减少损失。

（4）可转换债券投资策略

本基金着重对可转换债券对应的基础股票的分析与研究，同时兼顾其债券价值和转换期权价值，对那些有着较强的盈利能力或成长潜力的上市公司的可转换债券进行重点投资。

本基金管理人将对可转换债券对应的基础股票的基本面进行分析，包括所处行业的景

气度、成长性、核心竞争力等，并参考同类公司的估值水平，研判发行公司的投资价值；基于对利率水平、票息率及派息频率、信用风险等因素的分析，判断其债券投资价值；采用期权定价模型，估算可转换债券的转换期权价值。综合以上因素，对可转换债券进行定价分析，制定可转换债券的投资策略。

4、资产支持证券投资策略

本基金将在基本面分析和债券市场宏观分析的基础上，对资产支持证券的交易结构风险、信用风险、提前偿还风险和利率风险等进行分析，通过分析资产支持证券对应资产池的资产特征，来估计资产违约风险和提前偿付风险，根据资产证券化的收益结构安排，模拟资产支持证券的本金偿还和利息收益的现金流支付，并利用合理的收益率曲线对资产支持证券进行估值。本基金同时还将充分考虑该投资品种的风险补偿收益和市场流动性，控制资产支持证券投资的风险，以获取较高的投资收益。本基金将严格控制资产支持证券的总体投资规模并进行分散投资，以降低流动性风险。

5、股指期货投资策略

本基金将根据风险管理的原则，以套期保值为目的，有选择地投资于流动性好、交易活跃的股指期货合约。

本基金在进行股指期货投资时，首先将基于对证券市场总体行情的判断和组合风险收益的分析确定投资时机以及套期保值的类型（多头套期保值或空头套期保值），并根据权益类资产投资（或拟投资）的总体规模和风险系数决定股指期货的投资比例；其次，本基金将在综合考虑证券市场和期货市场运行趋势以及股指期货流动性、收益性、风险特征和估值水平的基础上进行投资品种选择，以对冲权益类资产组合的系统性风险和流动性风险。

6、国债期货投资策略

本基金参与国债期货交易以套期保值为目的。在风险可控的前提下，通过对宏观经济和利率市场走势的分析与判断，并充分考虑国债期货的收益性、流动性及风险特征，通过资产配置，谨慎进行投资，以调整债券组合的久期，降低投资组合的整体风险。具体而言，本基金的国债期货投资策略包括套期保值时机选择策略、期货合约选择和头寸选择策略、展期策略、保证金管理策略、流动性管理策略等。

本基金在运用国债期货投资控制风险的基础上，将审慎地获取相应的超额收益，通过国债期货对债券的多头替代和稳健资产仓位的增加，以及国债期货与债券的多空比例调整，获取组合的稳定收益。

7、融资业务投资策略

本基金可以根据法律法规的规定参与融资业务。本基金参与融资业务的，将综合考虑融资成本、保证金比例、冲抵保证金证券折算率、信用资质等条件，选择合适的交易对手方。同时，在保障基金投资组合充足流动性以及有效控制融资杠杆风险的前提下，确定融资比例。

8、存托凭证投资策略

本基金将在控制风险的前提下，依照基金投资目标和股票投资策略，基于对基础证券投资价值的深入研究和判断，通过定性分析和定量分析相结合的方式，精选出具有比较优势的存托凭证。

四、投资限制

1、组合限制

基金的投资组合应遵循以下限制：

- （1）本基金股票资产投资比例为基金资产的 60%-95%；
- （2）本基金每个交易日日终在扣除股指期货合约、国债期货合约需缴纳的交易保证金后，应当保持不低于基金资产净值 5%的现金或者到期日在一年以内的政府债券，其中现金不包括结算备付金、存出保证金和应收申购款等；
- （3）本基金持有一家公司发行的证券，其市值不超过基金资产净值的 10%；
- （4）本基金管理人管理的全部基金持有一家公司发行的证券，不超过该证券的 10%，完全按照有关指数的构成比例进行证券投资的基金品种可以不受此条款规定的比例限制；
- （5）本基金投资于同一原始权益人的各类资产支持证券的比例，不得超过基金资产净值的 10%；
- （6）本基金持有的全部资产支持证券，其市值不得超过基金资产净值的 20%；
- （7）本基金持有的同一（指同一信用级别）资产支持证券的比例，不得超过该资产支持证券规模的 10%；
- （8）本基金管理人管理的全部基金投资于同一原始权益人的各类资产支持证券，不得超过其各类资产支持证券合计规模的 10%；
- （9）本基金应投资于信用级别评级为 BBB 以上（含 BBB）的资产支持证券。基金持有资产支持证券期间，如果其信用等级下降、不再符合投资标准，应在评级报告发布之日起 3 个月内予以全部卖出；
- （10）基金财产参与股票发行申购，本基金所申报的金额不超过本基金的总资产，本基金所申报的股票数量不超过拟发行股票公司本次发行股票的总量；

（11）本基金进入全国银行间同业市场进行债券回购的资金余额不得超过基金资产净值的 40%，进入全国银行间同业市场进行债券回购的最长期限为 1 年，债券回购到期后不得展期；

（12）本基金参与股指期货和/或国债期货交易，遵循下列比例限制：

1) 本基金在任何交易日日终，持有的买入股指期货合约价值，不得超过基金资产净值的 10%；在任何交易日日终，持有的买入国债期货合约价值，不得超过基金资产净值的 15%；

2) 本基金在任何交易日日终，持有的买入国债期货和股指期货合约价值与有价证券市值之和，不得超过基金资产净值的 95%；其中，有价证券指股票、债券（不含到期日在一年以内的政府债券）、资产支持证券、买入返售金融资产（不含质押式回购）等；

3) 本基金在任何交易日日终，持有的卖出股指期货合约价值不得超过基金持有的股票总市值的 20%；在任何交易日日终，持有的卖出国债期货合约价值不得超过基金持有的债券总市值的 30%；

4) 本基金所持有的股票市值和买入、卖出股指期货合约价值，合计（轧差计算）应当符合基金合同关于股票投资比例的有关约定；本基金所持有的债券（不含到期日在一年以内的政府债券）市值和买入、卖出国债期货合约价值，合计（轧差计算）应当符合基金合同关于债券投资比例的有关约定；

5) 本基金在任何交易日内交易（不包括平仓）的股指期货合约的成交金额不得超过上一交易日基金资产净值的 20%；在任何交易日内交易（不包括平仓）的国债期货合约的成交金额不得超过上一交易日基金资产净值的 30%；

（13）本基金可以参与融资业务，在任何交易日日终，本基金持有的融资买入股票与其他有价证券市值之和，不得超过基金资产净值的 95%；

（14）本基金管理人管理的全部开放式基金持有一家上市公司发行的可流通股票，不得超过该上市公司可流通股票的 15%；本基金管理人管理的全部投资组合持有一家上市公司发行的可流通股票，不得超过该上市公司可流通股票的 30%；完全按照有关指数的构成比例进行证券投资的开放式基金以及中国证监会认定的特殊投资组合可不受前述比例限制；

（15）本基金主动投资于流动性受限资产的市值合计不得超过基金资产净值的 15%；因证券/期货市场波动、上市公司股票停牌、基金规模变动等基金管理人之外的因素致使基金不符合该比例限制的，基金管理人不得主动新增流动性受限资产的投资；

（16）本基金与私募类证券资管产品及中国证监会认定的其他主体为交易对手开展逆回购交易的，可接受质押品的资质要求应当与基金合同约定的投资范围保持一致；

（17）本基金资产总值不超过基金资产净值的 140%；

（18）本基金投资存托凭证的比例限制依照境内上市交易的股票执行，与境内上市交易的股票合并计算；

（19）法律法规及中国证监会规定的和《基金合同》约定的其他投资限制。

除上述第（2）、（9）、（15）、（16）项情形之外，因证券/期货市场波动、证券发行人合并、基金规模变动等基金管理人之外的因素致使基金投资比例不符合基金合同约定的投资比例的，基金管理人应当在 10 个交易日内进行调整，但法律法规或中国证监会规定的特殊情形除外。法律法规或中国证监会另有规定的，从其规定。

基金管理人应当自基金合同生效之日起 6 个月内使基金的投资组合比例符合基金合同的有关约定。在上述期间内，本基金的投资范围、投资策略应当符合基金合同的约定。基金托管人对基金的投资的监督与检查自基金合同生效之日起开始。法律法规或中国证监会另有规定的，从其规定。

如果法律法规或中国证监会对基金合同约定投资组合比例限制进行变更的，履行适当程序后以变更后的规定为准。法律法规或中国证监会取消上述限制，如适用于本基金，基金管理人在履行适当程序后，则本基金投资不再受相关限制，但须提前公告。

2、禁止行为

为维护基金份额持有人的合法权益，基金财产不得用于下列投资或者活动：

- （1）承销证券；
- （2）违反规定向他人贷款或者提供担保；
- （3）从事承担无限责任的投资；
- （4）买卖其他基金份额，但是中国证监会另有规定的除外；
- （5）向其基金管理人、基金托管人出资；
- （6）从事内幕交易、操纵证券交易价格及其他不正当的证券交易活动；
- （7）法律、行政法规和中国证监会规定禁止的其他活动。

基金管理人运用基金财产买卖基金管理人、基金托管人及其控股股东、实际控制人或者与其有重大利害关系的公司发行的证券或者承销期内承销的证券，或者从事其他重大关联交易的，应当符合基金的投资目标和投资策略，遵循基金份额持有人利益优先原则，防范利益冲突，建立健全内部审批机制和评估机制，按照市场公平合理价格执行。相关交易必须事先得到基金托管人的同意，并按法律法规予以披露。重大关联交易应提交基金管理人董事会审议，并经过三分之二以上的独立董事通过。基金管理人董事会应至少每半年对关联

交易事项进行审查。

如法律法规或监管部门取消或变更上述禁止性规定，基金管理人在履行适当程序后可不受上述规定的限制或以变更后的规定为准。

五、业绩比较基准

本基金业绩比较基准：沪深 300 指数收益率 \times 80%+中债综合（全价）指数收益率 \times 20%

沪深 300 指数是由上海证券交易所和深圳证券交易所授权，由中证指数有限公司编制和发布的中国 A 股市场指数，它的样本选自沪深两个证券市场，覆盖了大部分流通市值，其成份股票为中国 A 股市场中代表性强、流动性高的 300 只股票，能够反映 A 股市场总体发展趋势，适合作为本基金 A 股投资的比较基准。

中债综合（全价）指数由中央国债登记结算有限公司编制，旨在综合反映债券全市场整体价格和投资回报情况，是具有代表性的债券市场指数，适合作为本基金债券投资业绩的比较基准。

此外，根据本基金预期的大类资产配置比例设置了业绩比较基准的权重，基金管理人以沪深 300 指数收益率 \times 80%+中债综合（全价）指数收益率 \times 20%作为业绩比较基准，与本基金的投资风格基本一致，可以用来客观公正地衡量本基金的风险收益特征。

如果今后法律法规发生变化，业绩比较基准涉及的指数停止发布或变更名称或证券市场中有其他代表性更强或者更科学客观的业绩比较基准适用于本基金时，本基金管理人可以依据维护基金份额持有人合法权益的原则，根据实际情况对业绩比较基准进行相应调整。调整业绩比较基准应经基金托管人同意，履行适当程序后报中国证监会备案，无需召开基金份额持有人大会，基金管理人应在调整实施前在规定媒介上予以公告。

六、风险收益特征

本基金为混合型基金，其风险收益水平高于货币市场基金和债券型基金，低于股票型基金。

七、基金管理人代表基金行使股东或债权人权利的处理原则及方法

1、基金管理人按照国家有关规定代表基金独立行使股东或债权人权利，保护基金份额持有人的利益；

2、不谋求对上市公司的控股；

3、有利于基金财产的安全与增值；

4、不通过关联交易为自身、雇员、授权代理人或任何存在利害关系的第三人牟取任何不当利益。

八、侧袋机制的实施和投资运作安排

当基金持有特定资产且存在或潜在大额赎回申请时，根据最大限度保护基金份额持有人利益的原则，基金管理人经与基金托管人协商一致，并咨询会计师事务所意见后，可以依照法律法规及基金合同的约定启用侧袋机制，无需召开基金份额持有人大会审议。

侧袋机制实施期间，本部分约定的投资组合比例、投资策略、组合限制、业绩比较基准、风险收益特征等约定仅适用于主袋账户。

侧袋账户的实施条件、实施程序、运作安排、投资安排、特定资产的处置变现和支付等对投资者权益有重大影响的事项详见本招募说明书“侧袋机制”章节的规定。

九、基金的投资组合报告

基金管理人的董事会及董事保证本报告所载资料不存在虚假记载、误导性陈述或重大遗漏，并对其内容的真实性、准确性和完整性承担个别及连带责任。

基金托管人中国银行股份有限公司根据本基金合同规定，于 2022 年 2 月 17 日复核了本报告中的财务指标、净值表现和投资组合报告等内容，保证复核内容不存在虚假记载、误导性陈述或者重大遗漏。

基金管理人承诺以诚实信用、勤勉尽责的原则管理和运用基金资产，但不保证基金一定盈利。

基金的过往业绩并不代表其未来表现。投资有风险，投资者在作出投资决策前应仔细阅读本基金的招募说明书。

本报告中财务资料未经审计。

本报告期自 2021 年 10 月 1 日起至 2021 年 12 月 31 日止。

1 报告期末基金资产组合情况

序号	项目	金额（元）	占基金总资产的比例（%）
1	权益投资	125,511,492.29	93.72
	其中：股票	125,511,492.29	93.72
2	基金投资	—	—
3	固定收益投资	111,000.00	0.08
	其中：债券	111,000.00	0.08
	资产支持证券	—	—
4	贵金属投资	—	—
5	金融衍生品投资	—	—
6	买入返售金融资产	—	—
	其中：买断式回购的买入返售金融资产	—	—
7	银行存款和结算备付金合计	7,829,544.75	5.85
8	其他资产	464,364.61	0.35

9	合计	133,916,401.65	100.00
---	----	----------------	--------

2 报告期末按行业分类的股票投资组合

2.1 报告期末按行业分类的境内股票投资组合

代码	行业类别	公允价值（元）	占基金资产净值比例（%）
A	农、林、牧、渔业	-	-
B	采矿业	-	-
C	制造业	99,748,509.11	75.38
D	电力、热力、燃气及水生产和供应业	5,548,000.00	4.19
E	建筑业	4,713.80	0.00
F	批发和零售业	2,850,973.69	2.15
G	交通运输、仓储和邮政业	-	-
H	住宿和餐饮业	4,608.00	0.00
I	信息传输、软件和信息技术服务业	3,562,666.03	2.69
J	金融业	6,810,633.00	5.15
K	房地产业	1,185,600.00	0.90
L	租赁和商务服务业	-	-
M	科学研究和技术服务业	5,757,725.25	4.35
N	水利、环境和公共设施管理业	19,901.63	0.02
O	居民服务、修理和其他服务业	-	-
P	教育	-	-
Q	卫生和社会工作	18,161.78	0.01
R	文化、体育和娱乐业	-	-
S	综合	-	-
	合计	125,511,492.29	94.85

2.2 报告期末按行业分类的沪港通投资股票投资组合

本基金本报告期末未持有沪港通股票。

3 报告期末按公允价值占基金资产净值比例大小排序的前十名股票投资明细

序号	股票代码	股票名称	数量（股）	公允价值（元）	占基金资产净值比例（%）
1	000301	东方盛虹	300,000	5,802,000.00	4.38
2	600893	航发动力	78,700	4,994,302.00	3.77
3	002241	歌尔股份	91,000	4,923,100.00	3.72
4	600745	闻泰科技	38,000	4,913,400.00	3.71
5	300750	宁德时代	8,000	4,704,000.00	3.55
6	600577	精达股份	620,000	4,612,800.00	3.49
7	301058	中粮工科	230,386	4,509,100.64	3.41
8	600378	昊华科技	87,000	4,193,400.00	3.17

9	600863	内蒙华电	1,050,000	4,137,000.00	3.13
10	002812	恩捷股份	15,000	3,756,000.00	2.84

4 报告期末按债券品种分类的债券投资组合

序号	债券品种	公允价值（元）	占基金资产净值比例（%）
1	国家债券	-	-
2	央行票据	-	-
3	金融债券	-	-
	其中：政策性金融债	-	-
4	企业债券	-	-
5	企业短期融资券	-	-
6	中期票据	-	-
7	可转债（可交换债）	111,000.00	0.08
8	同业存单	-	-
9	其他	-	-
10	合计	111,000.00	0.08

5 报告期末按公允价值占基金资产净值比例大小排序的前五名债券投资明细

序号	债券代码	债券名称	数量（张）	公允价值（元）	占基金资产净值比例（%）
1	113638	台 21 转债	1,110	111,000.00	0.08

本基金本报告期末仅持有以上 1 只债券。

6 报告期末按公允价值占基金资产净值比例大小排序的前十名资产支持证券投资明细

本基金本报告期末未持有资产支持证券。

7 报告期末按公允价值占基金资产净值比例大小排序的前五名贵金属投资明细

本基金本报告期末未持有贵金属。

8 报告期末按公允价值占基金资产净值比例大小排序的前五名权证投资明细

本基金本报告期末未持有权证。

9 报告期末本基金投资的国债期货交易情况说明

9.1 本期国债期货投资政策

本基金本报告期末投资国债期货。

9.2 报告期末本基金投资的国债期货持仓和损益明细

本基金本报告期末未持有国债期货。

9.3 本期国债期货投资评价

本基金本报告期末未投资国债期货。

10 投资组合报告附注

10.1 本基金投资的前十名证券的发行主体本期受到调查以及处罚的情况的说明

本基金投资的精达股份在编制日前一年内受到交易所对部分高管通报批评的处罚。歌尔股份在编制前一年内受到烟台海关的警告。上述主体作为股票发行人，经营稳健，业绩良好，所受处罚不影响发行人的实际经营，经过本基金管理人内部严格的投资决策流程，上述主体发行的证券被纳入本基金的实际投资组合。本基金投资的其余前十大持有证券的发行主体本报告期内没有被监管部门立案调查，或在报告编制日前一年内受到公开谴责、处罚的情形。

10.2 基金投资的前十名股票没有超出基金合同规定的备选股票库。

10.3 其他资产构成

序号	名称	金额（元）
1	存出保证金	55,986.72
2	应收证券清算款	380,919.20
3	应收股利	-
4	应收利息	1,167.59
5	应收申购款	26,291.10
6	其他应收款	-
7	其他	-
8	合计	464,364.61

10.4 报告期末持有的处于转股期的可转换债券明细

本基金本报告期末未持有处于转股期的可转换债券。

10.5 报告期末前十名股票中存在流通受限情况的说明

本基金本报告期末前十名股票中未存在流通受限情况。

10.6 投资组合报告附注的其他文字描述部分

由于四舍五入的原因，分项之和与合计项之间可能存在尾差。

第十部分 基金的业绩

基金业绩截止日为 2021 年 12 月 31 日，所列数据未经审计。

基金管理人承诺以诚实信用、勤勉尽责的原则管理和运用基金资产，但不保证基金一定盈利。基金的过往业绩并不代表其未来表现。投资有风险，投资者在作出投资决策前应仔细阅读本基金的招募说明书。

- 1、基金合同生效以来（截至 2021 年 12 月 31 日）的基金份额净值增长率及其与同期业绩比较基准收益率的比较：

汇安核心价值混合 A

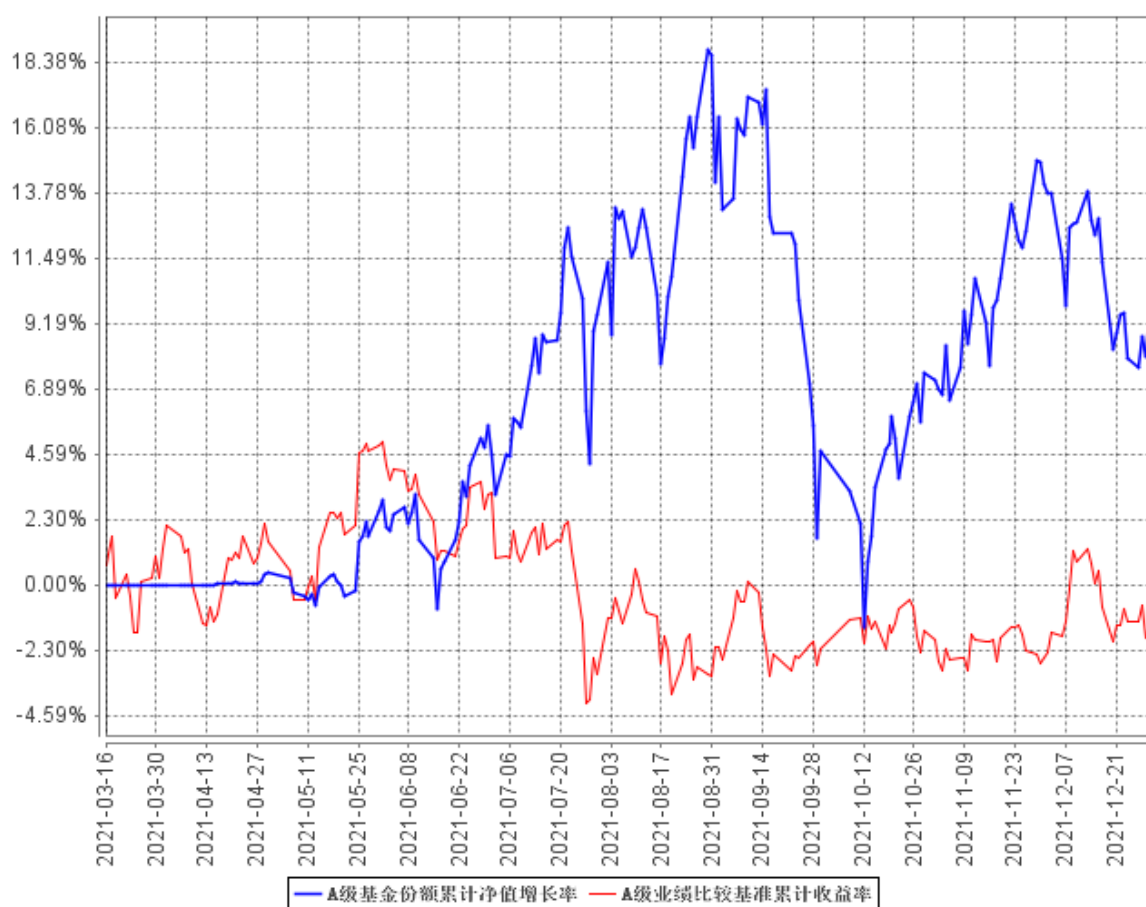
阶段	净值增长率①	净值增长率标准差②	业绩比较基准收益率③	业绩比较基准收益率标准差④	①—③	②—④
2021 年 3 月 16 日（基金合同生效日）至 2021 年 12 月 31 日	10.29%	1.29%	-0.94%	0.82%	11.23%	0.47%

汇安核心价值混合 C

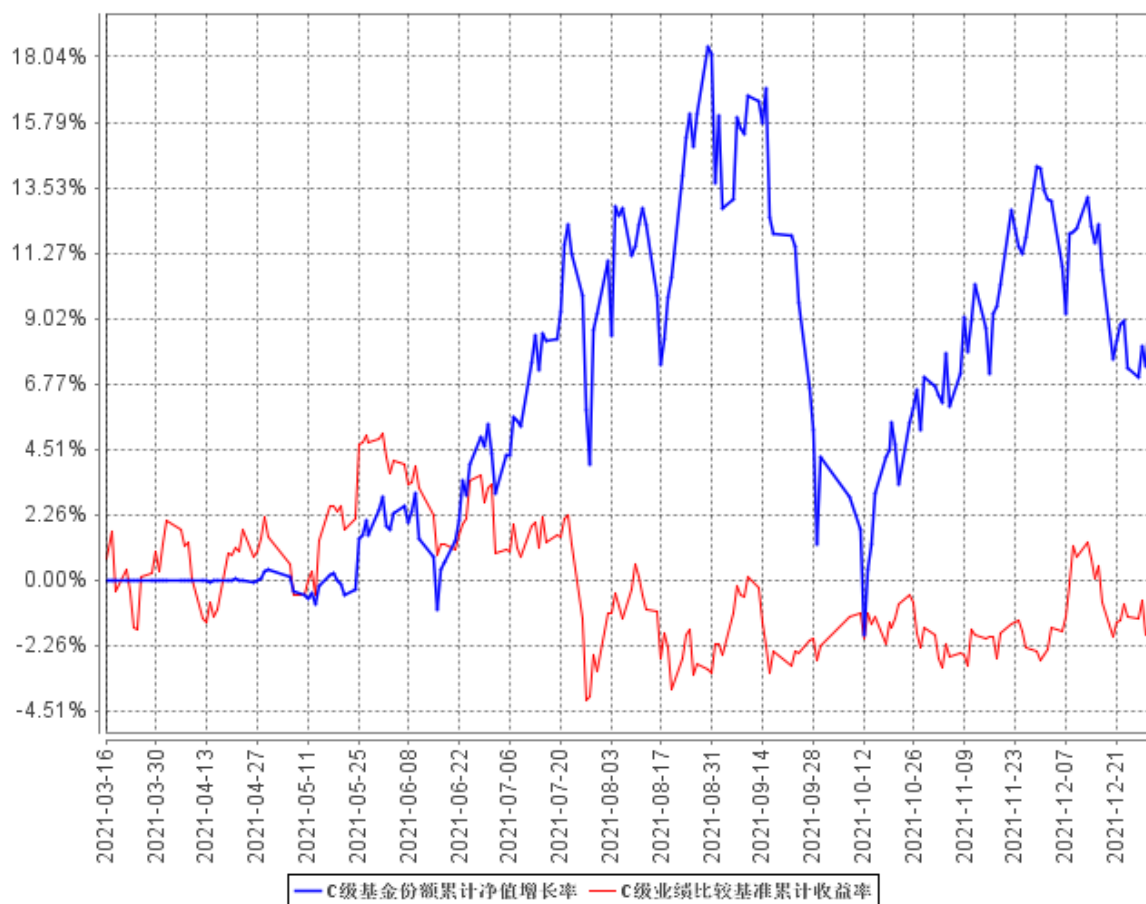
阶段	净值增长率①	净值增长率标准差②	业绩比较基准收益率③	业绩比较基准收益率标准差④	①—③	②—④
2021 年 3 月 16 日（基金合同生效日）至 2021 年 12 月 31 日	9.60%	1.29%	-0.94%	0.82%	10.54%	0.47%

- 2、自基金合同生效以来基金累计净值增长率变动及其与同期业绩比较基准收益率变动的比较

A级基金份额累计净值增长率与同期业绩比较基准收益率的历史走势对比图



C级基金份额累计净值增长率与同期业绩比较基准收益率的历史走势对比图



注：①基金合同生效日为 2021 年 3 月 16 日，至本报告期末，本基金合同生效未满一年。

②根据《汇安核心价值混合型证券投资基金基金合同》的规定，本基金的投资范围为具有良好流动性的金融工具，包括国内依法发行上市的股票（包含主板、中小板、创业板及其他经中国证监会核准或注册上市的股票）、存托凭证、债券（包括国债、金融债、央行票据、地方政府债、企业债、公司债、中期票据、短期融资券、超短期融资券、公开发行的次级债券、政府支持机构债、政府支持债券、可转换债券、可交换债券等）、债券回购、同业存单、银行存款（包括协议存款、定期存款及其他银行存款）、货币市场工具、资产支持证券、股指期货、国债期货以及法律法规或中国证监会允许基金投资的其他金融工具（但须符合中国证监会相关规定）。本基金可以根据法律法规的规定参与融资业务。本基金股票资产投资比例为基金资产的 60%-95%；每个交易日日终在扣除股指期货合约、国债期货合约需缴纳的交易保证金后，保持不低于基金资产净值的 5%的现金或者到期日在一年以内的政府债券，其中现金不包括结算备付金、存出保证金和应收申购款等；股指期货、国债期货及其他金融工具的投资比例依照法律法规或监管机构的规定执行。根据基金合同的规定，自基金合同生效之日起 6 个月内基金各项资产配置比例需符合基金合同要求。截至本报告期末，本基金已完成建仓但报告期末距建仓结束不满一年。建仓期为 2021 年 3 月 16 日至 2021 年 9 月 15 日，建仓结束时各项资产比例符合合同约定。

第十一部分 基金的财产

一、基金资产总值

基金资产总值是指基金拥有的各类有价证券、银行存款本息和基金应收款项以及其他资产所形成的价值总和。

二、基金资产净值

基金资产净值是指基金资产总值减去基金负债后的价值。

三、基金财产的账户

基金托管人根据相关法律法规、规范性文件为本基金开立资金账户、证券账户、期货结算账户以及投资所需的其他专用账户。开立的基金专用账户与基金管理人、基金托管人、基金销售机构和基金登记机构自有的财产账户以及其他基金财产账户相独立。

四、基金财产的保管和处分

本基金财产独立于基金管理人、基金托管人和基金销售机构的财产，并由基金托管人保管。基金管理人、基金托管人、基金登记机构和基金销售机构以其自有的财产承担其自身的法律责任，其债权人不得对本基金财产行使请求冻结、扣押或其他权利。除依法律法规和《基金合同》的规定处分外，基金财产不得被处分。

基金管理人、基金托管人因依法解散、被依法撤销或者被依法宣告破产等原因进行清算的，基金财产不属于其清算财产。基金管理人管理运作基金财产所产生的债权，不得与其固有资产产生的债务相互抵销；基金管理人管理运作不同基金的基金财产所产生的债权债务不得相互抵销。非因基金财产本身承担的债务，不得对基金财产强制执行。

第十二部分 基金资产估值

一、估值日

本基金的估值日为本基金相关的证券、期货交易场所的交易日以及国家法律法规规定需要对外披露基金净值的非交易日。

二、估值对象

基金所拥有的股票、存托凭证、债券、资产支持证券、股指期货合约、国债期货合约和银行存款本息、应收款项、其他投资等资产及负债。

三、估值原则

基金管理人在确定相关金融资产和金融负债的公允价值时，应符合《企业会计准则》、监管部门有关规定。

（一）对存在活跃市场且能够获取相同资产或负债报价的投资品种，在估值日有报价的，除会计准则规定的例外情况外，应将该报价不加调整地应用于该资产或负债的公允价值计量。估值日无报价且最近交易日后未发生影响公允价值计量的重大事件的，应采用最近交易日的报价确定公允价值。有充足证据表明估值日或最近交易日的报价不能真实反映公允价值的，应对报价进行调整，确定公允价值。

与上述投资品种相同，但具有不同特征的，应以相同资产或负债的公允价值为基础，并在估值技术中考虑不同特征因素的影响。特征是指对资产出售或使用的限制等，如果该限制是针对资产持有者的，那么在估值技术中不应将该限制作为特征考虑。此外，基金管理人不应考虑因其大量持有相关资产或负债所产生的溢价或折价。

（二）对不存在活跃市场的投资品种，应采用在当前情况下适用并且有足够可利用数据和其他信息支持的估值技术确定公允价值。采用估值技术确定公允价值时，应优先使用可观察输入值，只有在无法取得相关资产或负债可观察输入值或取得不切实可行的情况下，才可以使用不可观察输入值。

（三）如经济环境发生重大变化或证券发行人发生影响证券价格的重大事件，使潜在估值调整对前一估值日的基金资产净值的影响在 0.25%以上的，应对估值进行调整并确定公允价值。

四、估值方法

1、证券交易所上市的有价证券的估值

（1）交易所上市的有价证券（包括股票等），以其估值日在证券交易所挂牌的市价（收

盘价）估值；估值日无交易的，且最近交易日后经济环境未发生重大变化或证券发行机构未发生影响证券价格的重大事件的，以最近交易日的市价（收盘价）估值；如最近交易日后经济环境发生了重大变化或证券发行机构发生影响证券价格的重大事件的，可参考类似投资品种的现行市价及重大变化因素，调整最近交易市价，确定公允价格；

（2）交易所上市交易或挂牌转让的不含权固定收益品种（另有规定的除外），选取估值日第三方估值机构提供的相应品种当日的估值净价进行估值；

（3）交易所上市交易或挂牌转让的含权固定收益品种（另有规定的除外），选取估值日第三方估值机构提供的相应品种当日的唯一估值净价或推荐估值净价进行估值；

（4）交易所上市交易的可转换债券以每日收盘价作为估值全价；

（5）交易所上市不存在活跃市场的有价证券，采用估值技术确定公允价值。交易所市场挂牌转让的资产支持证券，采用估值技术确定公允价值；

（6）对在交易所市场发行未上市或未挂牌转让的债券，对存在活跃市场的情况下，应以活跃市场上未经调整的报价作为估值日的公允价值；对于活跃市场报价未能代表估值日公允价值的情况下，应对市场报价进行调整以确认估值日的公允价值；对于不存在市场活动或市场活动很少的情况下，应采用估值技术确定其公允价值。

2、处于未上市期间的有价证券应区分如下情况处理：

（1）送股、转增股、配股和公开增发的新股，按估值日在证券交易所挂牌的同一股票的估值方法估值；该日无交易的，以最近一日的市价（收盘价）估值；

（2）首次公开发行未上市的股票和债券，采用估值技术确定公允价值，在估值技术难以可靠计量公允价值的情况下，按成本估值；

（3）在发行时明确一定期限限售期的股票，包括但不限于非公开发行股票、首次公开发行股票时公司股东公开发售股份、通过大宗交易取得的带限售期的股票等，不包括停牌、新发行未上市、回购交易中的质押券等流通受限股票，按监管机构或行业协会有关规定确定公允价值。

3、银行间市场交易的有价证券的估值

（1）对全国银行间市场上不含权的固定收益品种，按照第三方估值机构提供的相应品种当日的估值净价估值。

（2）对银行间市场上含权的固定收益品种，按照第三方估值机构提供的相应品种当日的唯一估值净价或推荐估值净价估值。对于含投资人回售权的固定收益品种，回售登记期截止日（含当日）后未行使回售权的按照长待偿期所对应的价格进行估值。

（3）对银行间市场未上市，且第三方估值机构未提供估值价格的债券，在发行利率与二级市场利率不存在明显差异，未上市期间市场利率没有发生大的变动的情况下，按成本估值。

4、存款的估值方法

持有的银行定期存款或通知存款以本金列示，按协议或合同利率逐日确认利息收入。

5、同一证券同时在两个或两个以上市场交易的，按证券所处的市场分别估值。

6、本基金投资国债期货、股指期货合约，一般以估值当日结算价进行估值，估值当日无结算价的，且最近交易日后经济环境未发生重大变化的，采用最近交易日结算价估值。

7、本基金投资同业存单，按估值日第三方估值机构提供的估值净价估值；选定的第三方估值机构未提供估值价格的，按成本估值。

8、本基金投资存托凭证的估值核算，依照境内上市交易的股票执行。

9、如有确凿证据表明按上述方法进行估值不能客观反映其公允价值的，基金管理人可根据具体情况与基金托管人商定后，按最能反映公允价值的价格估值。

10、当发生大额申购或赎回情形时，基金管理人可以采用摆动定价机制，以确保基金估值的公平性。具体处理原则与操作规范遵循相关法律法规以及监管部门、自律规则的规定。

11、相关法律法规以及监管部门有强制规定的，从其规定。如有新增事项，按国家最新规定估值。

如基金管理人或基金托管人发现基金估值违反基金合同订明的估值方法、程序及相关法律法规的规定或者未能充分维护基金份额持有人利益时，应立即通知对方，共同查明原因，双方协商解决。

根据有关法律法规，基金资产净值计算和基金会计核算的义务由基金管理人承担。本基金的基金会计责任方由基金管理人担任，因此，就与本基金有关的会计问题，如经相关各方在平等基础上充分讨论后，仍无法达成一致的意见，按照基金管理人对基金净值信息的计算结果对外予以公布。

五、估值程序

1、基金资产净值是指基金资产总值减去负债后的价值。各类基金份额净值是按照每个工作日闭市后，各类基金份额的基金资产净值除以当日该类基金份额的余额数量计算，精确到 0.0001 元，小数点后第 5 位四舍五入，由此产生的误差计入基金财产。基金管理人可以设立大额赎回情形下的净值精度应急调整机制。国家另有规定的，从其规定。

基金管理人于每个工作日计算基金资产净值及各类基金份额净值，并按规定公告。

2、基金管理人应每个工作日对基金资产估值。但基金管理人根据法律法规或基金合同的规定暂停估值时除外。基金管理人每个工作日对基金资产估值后，将各类基金份额净值结果发送基金托管人，经基金托管人复核无误后，由基金管理人按规定对外公布。

六、估值错误的处理

基金管理人和基金托管人将采取必要、适当、合理的措施确保基金资产估值的准确性、及时性。当任一类基金份额净值小数点后 4 位以内（含第 4 位）发生估值错误时，视为该类基金份额净值错误。

基金合同的当事人应按照以下约定处理：

1、估值错误类型

本基金运作过程中，如果由于基金管理人或基金托管人、或登记机构、或销售机构、或投资人自身的过错造成估值错误，导致其他当事人遭受损失的，过错的责任人应当对由于该估值错误遭受损失当事人（“受损方”）的直接经济损失按下述“估值错误处理原则”给予赔偿，承担赔偿责任。

上述估值错误的主要类型包括但不限于：资料申报差错、数据传输差错、数据计算差错、系统故障差错、下达指令差错等。

2、估值错误处理原则

（1）估值错误已发生，但尚未给当事人造成损失时，估值错误责任方应及时协调各方，及时进行更正，因更正估值错误发生的费用由估值错误责任方承担；由于估值错误责任方未及时更正已产生的估值错误，给当事人造成损失的，由估值错误责任方对直接损失承担赔偿责任；若估值错误责任方已经积极协调，并且有协助义务的当事人有足够的时间进行更正而未更正，则其应当承担相应赔偿责任。估值错误责任方应对更正的情况向有关当事人进行确认，确保估值错误已得到更正。

（2）估值错误的责任方对有关当事人的直接损失负责，不对间接损失负责，并且仅对估值错误的有关直接当事人负责，不对第三方负责。

（3）因估值错误而获得不当得利的当事人负有及时返还不当得利的义务。但估值错误责任方仍应对估值错误负责。如果由于获得不当得利的当事人不返还或不全部返还不当得利造成其他当事人的利益损失（“受损方”），则估值错误责任方应赔偿受损方的损失，并在其支付的赔偿金额的范围内对获得不当得利的当事人享有要求交付不当得利的权利；如果获得不当得利的当事人已经将此部分不当得利返还给受损方，则受损方应当将其已经获得

的赔偿额加上已经获得的不当得利返还的总和超过其实际损失的差额部分支付给估值错误责任方。

（4）估值错误调整采用尽量恢复至假设未发生估值错误的正确情形的方式。

3、估值错误处理程序

估值错误被发现后，有关的当事人应当及时进行处理，处理的程序如下：

（1）查明估值错误发生的原因，列明所有的当事人，并根据估值错误发生的原因确定估值错误的责任方；

（2）根据估值错误处理原则或当事人协商的方法对因估值错误造成的损失进行评估；

（3）根据估值错误处理原则或当事人协商的方法由估值错误的责任方进行更正和赔偿损失；

（4）根据估值错误处理的方法，需要修改基金登记机构交易数据的，由基金登记机构进行更正，并就估值错误的更正向有关当事人进行确认。

4、基金份额净值估值错误处理的方法如下：

（1）基金份额净值计算出现错误时，基金管理人应当立即予以纠正，通报基金托管人，并采取合理的措施防止损失进一步扩大。

（2）错误偏差达到该类基金份额净值的 0.25%时，基金管理人应当通报基金托管人并报中国证监会备案；错误偏差达到该类基金份额净值的 0.5%时，基金管理人应当公告，通知基金托管人，并报中国证监会备案。

（3）前述内容如法律法规或监管机关另有规定的，从其规定处理。

七、暂停估值的情形

1、基金投资所涉及的证券、期货交易市场遇法定节假日或因其他原因暂停营业时；

2、因不可抗力致使基金管理人、基金托管人无法准确评估基金资产价值时；

3、当特定资产占前一估值日基金资产净值 50%以上的，经与基金托管人协商确认后，基金管理人应当暂停估值；

4、法律法规、中国证监会和《基金合同》认定的其他情形。

八、基金净值的确认

基金资产净值和各类基金份额净值由基金管理人负责计算，基金托管人负责进行复核。基金管理人应于每个工作日交易结束后计算当日的基金资产净值和各类基金份额净值并发送给基金托管人。基金托管人对净值计算结果复核确认后发送给基金管理人，由基金管理人按规定对基金净值予以公布。

九、特殊情形的处理

1、基金管理人、基金托管人按本部分第四条有关估值方法规定的第 9 项条款进行估值时，所造成的误差不作为基金份额净值错误处理。

2、由于不可抗力原因，或证券/期货交易所、登记结算公司、存款银行发送的数据错误等原因，基金管理人和基金托管人虽然已经采取必要、适当、合理的措施进行检查，但未能发现错误的，由此造成的基金财产估值错误，基金管理人和基金托管人应免除赔偿责任。但基金管理人、基金托管人应当积极采取必要的措施消除或减轻由此造成的影响。

十、实施侧袋机制期间的基金资产估值

本基金实施侧袋机制的，应根据本部分的约定对主袋账户资产进行估值并披露主袋账户的基金净值信息，暂停披露侧袋账户的基金净值信息。

第十三部分 基金的收益与分配

一、基金利润的构成

基金利润指基金利息收入、投资收益、公允价值变动收益和其他收入扣除相关费用后的余额，基金已实现收益指基金利润减去公允价值变动收益后的余额。

二、基金可供分配利润

基金可供分配利润指截至收益分配基准日（即可供分配利润计算截至日）资产负债表中基金未分配利润与未分配利润中已实现收益的孰低数。

三、基金收益分配原则

1、在符合有关基金分红条件的前提下，本基金管理人可以根据实际情况进行收益分配，具体分配方案以公告为准，若《基金合同》生效不满 3 个月可不进行收益分配；

2、本基金收益分配方式分两种：现金分红与红利再投资，投资者可选择现金红利或将现金红利按除权日的基金份额净值自动转为相应类别的基金份额进行再投资；若投资者不选择，本基金默认的收益分配方式是现金分红；

3、基金收益分配后各类基金份额净值不能低于面值，即基金收益分配基准日的各类基金份额净值减去每单位该类基金份额收益分配金额后不能低于面值；

4、由于本基金各类基金份额收取的费用不同，各基金份额类别对应的可分配收益将有所不同。本基金同一类别的每一基金份额享有同等分配权；

5、法律法规或监管机关另有规定的，从其规定。

在符合法律法规及基金合同约定，并对基金份额持有人利益无实质不利影响的前提下，基金管理人可对基金收益分配原则和支付方式进行调整，不需召开基金份额持有人大会。

四、收益分配方案

基金收益分配方案中应载明截至收益分配基准日的可供分配利润、基金收益分配对象、分配时间、分配数额及比例、分配方式等内容。由于不同基金份额类别对应的可分配收益不同，基金管理人可相应制定不同的收益分配方案。

五、收益分配方案的确定、公告与实施

本基金收益分配方案由基金管理人拟定，并由基金托管人复核，在 2 日内在规定媒介公告。

六、基金收益分配中发生的费用

基金收益分配时所发生的银行转账或其他手续费用由投资者自行承担。当投资者的现金红利小于一定金额，不足以支付银行转账或其他手续费用时，基金登记机构可将基金份额持有人的现金红利自动转为相应类别的基金份额。红利再投资的计算方法，依照《业务规则》执行。

七、实施侧袋机制期间的收益分配

本基金实施侧袋机制的，侧袋账户不进行收益分配，详见本招募说明书“侧袋机制”章节的规定。

第十四部分 基金费用与税收

一、基金费用的种类

- 1、基金管理人的管理费；
- 2、基金托管人的托管费；
- 3、销售服务费；
- 4、《基金合同》生效后与基金相关的信息披露费用；
- 5、《基金合同》生效后与基金相关的会计师费、律师费、仲裁费和诉讼费；
- 6、基金份额持有人大会费用；
- 7、基金的证券、期货交易费用或结算费用；
- 8、基金的银行汇划费用；
- 9、基金的相关账户的开户费用及维护费用；
- 10、按照国家有关规定和《基金合同》约定，可以在基金财产中列支的其他费用。

二、基金费用计提方法、计提标准和支付方式

1、基金管理人的管理费

本基金的管理费按前一日基金资产净值的 1.50% 年费率计提。管理费的计算方法如下：

$$H=E \times 1.50\% \div \text{当年天数}$$

H 为每日应计提的基金管理费

E 为前一日的基金资产净值

基金管理费每日计提，逐日累计至每月月末，按月支付，由基金管理人向基金托管人发送基金管理费划付指令，基金托管人复核后于次月前 5 个工作日内从基金财产中一次性支付给基金管理人。若遇法定节假日、休息日或不可抗力致使无法按时支付的，顺延至最近可支付日支付。

2、基金托管人的托管费

本基金的托管费按前一日基金资产净值的 0.25% 的年费率计提。托管费的计算方法如下：

$$H=E \times 0.25\% \div \text{当年天数}$$

H 为每日应计提的基金托管费

E 为前一日的基金资产净值

基金托管费每日计提，逐日累计至每月月末，按月支付，由基金管理人向基金托管人发送基金托管费划付指令，基金托管人复核后于次月前 5 个工作日内从基金财产中一次性支付给基金托管人。若遇法定节假日、休息日或不可抗力致使无法按时支付的，顺延至最近可支付日支付。

3、销售服务费

本基金 A 类基金份额不收取销售服务费；本基金 C 类基金份额的销售服务年费率为该类基金份额前一日基金资产净值的 0.80%。

在通常情况下，C 类基金份额销售服务费按前一日该类基金份额的基金资产净值的 0.80% 年费率计提。C 类基金份额的销售服务费计提的计算公式如下：

$$H=E \times 0.80\% \div \text{当年天数}$$

H 为每日应计提的 C 类基金份额销售服务费

E 为前一日的 C 类基金份额的基金资产净值

C 类基金份额的销售服务费每日计提，逐日累计至每月月末，按月支付，由基金管理人向基金托管人发送基金销售服务费划付指令，基金托管人复核后于次月前 5 个工作日内从基金财产中一次性支付给基金管理人，由基金管理人代付给各销售机构。若遇法定节假日、休息日或不可抗力致使无法按时支付的，顺延至最近可支付日支付。

4、上述“一、基金费用的种类”中第 4—10 项费用，根据有关法律法规及相应协议规定，按费用实际支出金额列入当期费用，由基金托管人从基金财产中支付。

三、不列入基金费用的项目

下列费用不列入基金费用：

- 1、基金管理人和基金托管人因未履行或未完全履行义务导致的费用支出或基金财产的损失；
- 2、基金管理人和基金托管人处理与基金运作无关的事项发生的费用；
- 3、《基金合同》生效前的相关费用；
- 4、其他根据相关法律法规及中国证监会的有关规定不得列入基金费用的项目。

四、实施侧袋机制期间的基金费用

本基金实施侧袋机制的，与侧袋账户有关的费用可以从侧袋账户中列支，但应待侧袋账户资产变现后方可列支，有关费用可酌情收取或减免，但不得收取管理费，其他费用详见本招募说明书“侧袋机制”章节或相关公告的规定。

五、基金税收

本基金支付给管理人、托管人的各项费用均为含税价格，具体税率适用中国税务主管机关的规定。

本基金运作过程中涉及的各纳税主体，其纳税义务按国家税收法律、法规执行。基金财产投资的相关税收，由基金份额持有人承担，基金管理人或者其他扣缴义务人按照国家有关税收征收的规定代扣代缴。

第十五部分 基金的会计与审计

一、基金会计政策

1、基金管理人为本基金的基金会计责任方；

2、基金的会计年度为公历年度的 1 月 1 日至 12 月 31 日；基金首次募集的会计年度按如下原则：如果《基金合同》生效少于 2 个月，可以并入下一个会计年度披露；

3、基金核算以人民币为记账本位币，以人民币元为记账单位；

4、会计制度执行国家有关会计制度；

5、本基金独立建账、独立核算；

6、基金管理人及基金托管人各自保留完整的会计账目、凭证并进行日常的会计核算，按照有关规定编制基金会计报表；

7、基金托管人每月与基金管理人就基金的会计核算、报表编制等进行核对并以书面方式确认。

二、基金的年度审计

1、基金管理人聘请与基金管理人、基金托管人相互独立的符合《中华人民共和国证券法》规定的会计师事务所及其注册会计师对本基金的年度财务报表进行审计。

2、会计师事务所更换经办注册会计师，应事先征得基金管理人同意。

3、基金管理人认为有充足理由更换会计师事务所，须通报基金托管人。更换会计师事务所需在 2 日内在规定媒介公告。

第十六部分 基金的信息披露

一、本基金的信息披露应符合《基金法》、《运作办法》、《信息披露办法》、《流动性风险管理规定》、《基金合同》及其他有关规定。相关法律法规关于信息披露的规定发生变化时，本基金从其最新规定。

二、信息披露义务人

本基金信息披露义务人包括基金管理人、基金托管人、召集基金份额持有人大会的基金份额持有人等法律法规和中国证监会规定的自然人、法人和非法人组织。

本基金信息披露义务人以保护基金份额持有人利益为根本出发点，按照法律法规和中国证监会的规定披露基金信息，并保证所披露信息的真实性、准确性、完整性、及时性、简明性和易得性。

本基金信息披露义务人应当在中国证监会规定时间内，将应予披露的基金信息通过符合中国证监会规定条件的全国性报刊（以下简称“规定报刊”）及《信息披露办法》规定的互联网网站（以下简称“规定网站”）等媒介披露，并保证基金投资者能够按照《基金合同》约定的时间和方式查阅或者复制公开披露的信息资料。

三、本基金信息披露义务人承诺公开披露的基金信息，不得有下列行为：

- 1、虚假记载、误导性陈述或者重大遗漏；
- 2、对证券投资业绩进行预测；
- 3、违规承诺收益或者承担损失；
- 4、诋毁其他基金管理人、基金托管人或者基金销售机构；
- 5、登载任何自然人、法人和非法人组织的祝贺性、恭维性或推荐性的文字；
- 6、法律法规和中国证监会禁止的其他行为。

四、本基金公开披露的信息应采用中文文本。如同时采用外文文本的，基金信息披露义务人应保证不同文本的内容一致。不同文本之间发生歧义的，以中文文本为准。

本基金公开披露的信息采用阿拉伯数字；除特别说明外，货币单位为人民币元。

五、公开披露的基金信息

公开披露的基金信息包括：

（一）基金招募说明书、《基金合同》、基金托管协议、基金产品资料概要

1、《基金合同》是界定《基金合同》当事人的各项权利、义务关系，明确基金份额持有人大会召开的规则及具体程序，说明基金产品的特性等涉及基金投资者重大利益的事项的

法律文件。

2、基金招募说明书应当最大限度地披露影响基金投资者决策的全部事项，说明基金认购、申购和赎回安排、基金投资、基金产品特性、风险揭示、信息披露及基金份额持有人服务等内容。《基金合同》生效后，基金招募说明书的信息发生重大变更的，基金管理人应当在三个工作日内，更新基金招募说明书并登载在规定网站上；基金招募说明书其他信息发生变更的，基金管理人至少每年更新一次。基金终止运作的，基金管理人不再更新基金招募说明书。

3、基金托管协议是界定基金托管人和基金管理人在基金财产保管及基金运作监督等活动中的权利、义务关系的法律文件。

4、基金产品资料概要是基金招募说明书的摘要文件，用于向投资者提供简明的基金概要信息。《基金合同》生效后，基金产品资料概要的信息发生重大变更的，基金管理人应当在三个工作日内，更新基金产品资料概要，并登载在规定网站及基金销售机构网站或营业网点；基金产品资料概要其他信息发生变更的，基金管理人至少每年更新一次。基金终止运作的，基金管理人不再更新基金产品资料概要。

基金募集申请经中国证监会注册后，基金管理人在基金份额发售的三日前，将基金份额发售公告、基金招募说明书提示性公告和《基金合同》提示性公告登载在规定报刊上，将基金份额发售公告、基金招募说明书、基金产品资料概要、《基金合同》和基金托管协议登载在规定网站上，并将基金产品资料概要登载在基金销售机构网站或营业网点；基金托管人应当同时将《基金合同》、基金托管协议登载在规定网站上。

（二）基金份额发售公告

基金管理人应当就基金份额发售的具体事宜编制基金份额发售公告，并在披露招募说明书的当日登载于规定媒介上。

（三）《基金合同》生效公告

基金管理人应当在收到中国证监会确认文件的次日在规定报刊和规定网站上登载《基金合同》生效公告。

（四）基金净值信息

《基金合同》生效后，在开始办理基金份额申购或者赎回前，基金管理人应当至少每周在规定网站披露一次各类基金份额净值和各类基金份额累计净值。

在开始办理基金份额申购或者赎回后，基金管理人应当在不晚于每个开放日的次日，通过规定网站、基金销售机构网站或者营业网点披露开放日的各类基金份额净值和各类基金

份额累计净值。

基金管理人应当在不晚于半年度和年度最后一日的次日，在规定网站披露半年度和年度最后一日的各类基金份额净值和各类基金份额累计净值。

（五）基金份额申购、赎回价格

基金管理人应当在《基金合同》、招募说明书等信息披露文件上载明基金份额申购、赎回价格的计算方式及有关申购、赎回费率，并保证投资者能够在基金销售机构网站或营业网点查阅或者复制前述信息资料。

（六）基金定期报告，包括基金年度报告、基金中期报告和基金季度报告

基金管理人应当在每年结束之日起三个月内，编制完成基金年度报告，将年度报告登载在规定网站上，并将年度报告提示性公告登载在规定报刊上。基金年度报告中的财务会计报告应当经过符合《中华人民共和国证券法》规定的会计师事务所审计。

基金管理人应当在上半年结束之日起两个月内，编制完成基金中期报告，将中期报告登载在规定网站上，并将中期报告提示性公告登载在规定报刊上。

基金管理人应当在季度结束之日起 15 个工作日内，编制完成基金季度报告，将季度报告登载在规定网站上，并将季度报告提示性公告登载在规定报刊上。

《基金合同》生效不足 2 个月的，基金管理人可以不编制当期季度报告、中期报告或者年度报告。

如报告期内出现单一投资者持有基金份额达到或超过基金总份额 20% 的情形，为保障其他投资者的权益，基金管理人至少应当在定期报告“影响投资者决策的其他重要信息”项下披露该投资者的类别、报告期末持有份额及占比、报告期内持有份额变化情况及本基金的特有风险，中国证监会认定的特殊情形除外。

基金管理人应当在基金年度报告和中期报告中披露基金组合资产情况及其流动性风险分析等。

（七）临时报告

本基金发生重大事件，有关信息披露义务人应当在 2 日内编制临时报告书，并登载在规定报刊和规定网站上。

前款所称重大事件，是指可能对基金份额持有人权益或者基金份额的价格产生重大影响的下列事件：

- 1、基金份额持有人大会的召开及决定的事项；
- 2、《基金合同》终止、基金清算；

- 3、转换基金运作方式、基金合并；
- 4、更换基金管理人、基金托管人、基金份额登记机构，基金改聘会计师事务所；
- 5、基金管理人委托基金服务机构代为办理基金的份额登记、核算、估值等事项，基金托管人委托基金服务机构代为办理基金的核算、估值、复核等事项；
- 6、基金管理人、基金托管人的法定名称、住所发生变更；
- 7、基金管理人变更持有百分之五以上股权的股东、基金管理人的实际控制人变更；
- 8、基金募集期延长或提前结束募集；
- 9、基金管理人的高级管理人员、基金经理和基金托管人专门基金托管部门负责人发生变动；
- 10、基金管理人的董事在最近 12 个月内变更超过百分之五十，基金管理人、基金托管人专门基金托管部门的主要业务人员在最近 12 个月内变动超过百分之三十；
- 11、涉及基金财产、基金管理业务、基金托管业务的诉讼或者仲裁；
- 12、基金管理人或其高级管理人员、基金经理因基金管理业务相关行为受到重大行政处罚、刑事处罚，基金托管人或其专门基金托管部门负责人因基金托管业务相关行为受到重大行政处罚、刑事处罚；
- 13、基金管理人运用基金财产买卖基金管理人、基金托管人及其控股股东、实际控制人或者与其有重大利害关系的公司发行的证券或者承销期内承销的证券，或者从事其他重大关联交易事项，但中国证监会另有规定的除外；
- 14、基金收益分配事项；
- 15、基金管理费、基金托管费、销售服务费、申购费、赎回费等费用计提标准、计提方式和费率发生变更；
- 16、任一类基金份额净值计价错误达该类基金份额净值百分之零点五；
- 17、本基金开始办理申购、赎回；
- 18、本基金发生巨额赎回并延期办理；
- 19、本基金连续发生巨额赎回并暂停接受赎回申请或延缓支付赎回款项；
- 20、本基金暂停接受申购、赎回申请或重新接受申购、赎回申请；
- 21、发生涉及基金申购、赎回事项调整或潜在影响投资者赎回等重大事项时；
- 22、调整基金份额类别；
- 23、基金管理人采用摆动定价机制进行估值；
- 24、本基金推出新业务或新服务；

25、基金信息披露义务人认为可能对基金份额持有人权益或者基金份额的价格产生重大影响的其他事项或中国证监会规定的其他事项。

（八）澄清公告

在《基金合同》存续期限内，任何公共媒介中出现的或者在市场上流传的消息可能对基金份额价格产生误导性影响或者引起较大波动，以及可能损害基金份额持有人权益的，相关信息披露义务人知悉后应当立即对该消息进行公开澄清，并将有关情况立即报告中国证监会。

（九）清算报告

基金合同终止的，基金管理人应当依法组织基金财产清算小组对基金财产进行清算并作出清算报告。基金财产清算小组应当将清算报告登载在规定网站上，并将清算报告提示性公告登载在规定报刊上。

（十）基金份额持有人大会决议

基金份额持有人大会决定的事项，应当依法报中国证监会备案，并予以公告。

基金份额持有人依法自行召集基金份额持有人大会，基金管理人、基金托管人对基金份额持有人大会决定的事项不依法履行信息披露义务的，召集人应当履行相关信息披露义务。

（十一）投资资产支持证券的相关公告

本基金应当在季度报告、中期报告、年度报告等定期报告和招募说明书（更新）等文件中披露资产支持证券的投资情况。

基金管理人应在基金年度报告及中期报告中披露其持有的资产支持证券总额、资产支持证券市值占基金净资产的比例和报告期内所有的资产支持证券明细。基金管理人应在基金季度报告中披露其持有的资产支持证券总额、资产支持证券市值占基金净资产的比例和报告期末按市值占基金净资产比例大小排序的前 10 名资产支持证券明细。

（十二）投资于国债期货、股指期货的相关公告

本基金应当在季度报告、中期报告、年度报告等定期报告和招募说明书（更新）等文件中披露国债期货、股指期货交易情况，包括投资政策、持仓情况、损益情况、风险指标等，并充分揭示国债期货、股指期货交易对基金总体风险的影响以及是否符合既定的投资政策和投资目标。

（十三）参与融资的信息披露

基金管理人应当在季度报告、中期报告、年度报告等定期报告和招募说明书（更新）等文件中披露参与融资交易情况，包括投资策略、业务开展情况、损益情况、风险及其管理情

况等。

（十四）实施侧袋机制期间的信息披露

本基金实施侧袋机制的，相关信息披露义务人应当根据法律法规、基金合同和招募说明书的规定进行信息披露，详见本招募说明书“侧袋机制”章节的规定。

（十五）中国证监会规定的其他信息。

六、信息披露事务管理

基金管理人、基金托管人应当建立健全信息披露管理制度，指定专门部门及高级管理人员负责管理信息披露事务。

基金信息披露义务人公开披露基金信息，应当符合中国证监会相关基金信息披露内容与格式准则等法律法规的规定。

基金托管人应当按照相关法律法规、中国证监会的规定和《基金合同》的约定，对基金管理人编制的基金资产净值、各类基金份额净值、基金份额申购赎回价格、基金定期报告、更新的招募说明书、基金产品资料概要、基金清算报告等相关基金信息进行复核、审查，并向基金管理人进行书面或电子确认。

基金管理人、基金托管人应当在规定报刊中选择一家报刊披露本基金信息。基金管理人、基金托管人应当向中国证监会基金电子披露网站报送拟披露的基金信息，并保证相关报送信息的真实、准确、完整、及时。

基金管理人、基金托管人除依法在规定媒介上披露信息外，还可以根据需要在其他公共媒介披露信息，但是其他公共媒介不得早于规定媒介披露信息，并且在不同媒介上披露同一信息的内容应当一致。

为基金信息披露义务人公开披露的基金信息出具审计报告、法律意见书的专业机构，应当制作工作底稿，并将相关档案至少保存到《基金合同》终止后 10 年。

七、信息披露文件的存放与查阅

依法必须披露的信息发布后，基金管理人、基金托管人应当按照相关法律法规规定将信息置备于各自住所，供社会公众查阅、复制。

八、暂停或延迟披露基金相关信息的情形

当出现下述情况时，基金管理人和基金托管人可暂停或延迟披露基金信息：

- 1、不可抗力；
- 2、基金投资所涉及的证券/期货交易市场遇法定节假日或因其他原因暂停营业时；
- 3、法律法规规定、中国证监会或《基金合同》认定的其他情形。

第十七部分 风险揭示

一、投资于本基金的主要风险

投资于本基金的主要风险有：

1、市场风险

证券市场价格受到各种因素的影响，导致基金收益水平变化而产生风险，主要包括：

（1）政策风险。因国家宏观政策（如货币政策、财政政策、行业政策、地区发展政策等）发生变化，导致市场价格波动而产生风险。

（2）经济周期风险。随着经济运行的周期性变化，证券市场的收益水平也呈周期性变化。

（3）利率风险。金融市场利率的波动会导致证券市场价格和收益率的变动。

（4）通货膨胀风险。如果发生通货膨胀，基金投资于证券所获得的收益可能会被通货膨胀抵消，从而影响基金资产的保值增值。

（5）再投资风险。再投资风险反映了利率下降对固定收益证券利息收入再投资收益的影响，这与利率上升所带来的价格风险（即利率风险）互为消长。

2、信用风险

信用风险主要指债券、资产支持证券等信用证券发行主体信用状况恶化，导致信用评级下降甚至到期不能履行合约进行兑付的风险，另外，信用风险也包括证券交易对手因违约而产生的证券交割风险。

3、流动性风险

流动性风险是指因证券市场交易量不足，导致证券不能迅速、低成本地变现的风险。流动性风险还包括基金出现巨额赎回，致使没有足够的现金应付赎回支付所引致的风险。

（1）本基金的申购、赎回安排

本基金采用开放方式运作，基金管理人在开放日办理基金份额的申购和赎回，具体办理时间为上海证券交易所、深圳证券交易所及相关金融期货交易所的正常交易日的交易时间，但基金管理人根据法律法规、中国证监会的要求或基金合同的规定公告暂停申购、赎回时除外。基金管理人将根据实际情况决定本基金开始办理申购的具体日期，并自基金合同生效之日起不超过 3 个月开始办理赎回，具体业务办理时间在申购、赎回开始公告中规定。

提示投资人注意本基金的申购赎回安排和相应的流动性风险，合理安排投资计划。

（2）拟投资市场及资产的流动性风险

1) 本基金是混合型基金，本基金股票资产投资比例为基金资产的 60%-95%。

2) 本基金投资债券部分可能存在由于部分个券发行规模不大，市场成交额较小，导致基金管理人无法迅速、低成本地变现或调整基金投资组合的风险。本基金将通过控制本基金规模、设置个券投资比例上限、根据市场情况灵活调整基金现金资产和非现金资产的比例、调整个券的投资比例、审慎接受或确认赎回申请等措施持续优化组合配置，以控制流动性风险。

3) 股指期货、国债期货合约存在无法及时变现所带来的流动性风险。

4) 本基金投资资产支持证券，资产支持证券只能通过特定的渠道进行转让交易，存在市场交易不活跃导致的流动性风险。

5) 非公开发行股票等流通受限证券由于具有明确的锁定期和解禁后减持相关规定的限制，存在不能及时变现的流动性风险。

基金管理人将密切关注各类资产及投资标的的交易活跃程度与价格的连续性情况，评估各类资产及投资标的占基金资产的比例并进行动态调整，以满足基金运作过程中的流动性要求，应对流动性风险。

（3）巨额赎回情形下的流动性风险管理措施

若本基金单个开放日内的基金份额净赎回申请（赎回申请份额总数加上基金转换中转出申请份额总数后扣除申购申请份额总数及基金转换中转入申请份额总数后的余额）超过前一开放日的基金总份额的 10%，即认为是发生了巨额赎回。当基金出现巨额赎回时，基金管理人可以根据基金当时的资产组合状况决定全额赎回或部分延期赎回。

本基金发生巨额赎回且在单个基金份额持有人的赎回申请的份额超过上一开放日基金总份额 10%的情形下，对于该基金份额持有人当日赎回申请超过上一开放日基金总份额 10%以上的部分，基金管理人可以延期办理赎回申请；对于该基金份额持有人当日赎回申请未超过 10%的部分，基金管理人可以根据基金当时的资产组合状况，选择“全额赎回”，即与其他基金份额持有人的赎回申请一并按正常赎回程序办理，或者选择“部分延期赎回”，即在当日接受赎回比例不低于上一开放日基金总份额的 10%的前提下，对其余赎回申请延期办理。延期的赎回申请与下一开放日赎回申请一并处理，无优先权并以下一开放日的该类基金份额净值为基础计算赎回金额，以此类推，直到全部赎回为止。但是，对于未能赎回部分，如该基金份额持有人在提交赎回申请时选择取消赎回，则其当日未获受理的部分赎回申请将被撤销。

连续 2 个开放日以上（含本数）发生巨额赎回，如基金管理人认为有必要，可暂停接

受基金的赎回申请；已经接受的赎回申请可以延缓支付赎回款项，但不得超过 20 个工作日，并应当在规定媒介上进行公告。

（4）实施备用的流动性风险管理工具的情形、程序及对投资者的潜在影响

本基金在面临大规模赎回的情况下有可能因为无法变现造成流动性风险。

如果出现流动性风险，基金管理人经与基金托管人协商，在确保投资者得到公平对待的前提下，可实施备用的流动性风险管理工具，包括但不限于暂停接受赎回申请、延期办理赎回申请、延缓支付赎回款项、收取短期赎回费、摆动定价、暂停基金估值等，作为特定情形下基金管理人流动性风险管理的辅助措施，同时基金管理人应时刻防范可能产生的流动性风险，对流动性风险进行日常监控，保护持有人的利益。

巨额赎回情形下的延缓支付赎回款项和对赎回申请比例过高的单个基金份额持有人延期办理部分赎回申请的相关细则详见本招募说明书“第八部分 基金份额的申购与赎回”的“十一、巨额赎回的情形及处理方式”。该情形下，投资人可能无法如期获得基金赎回份额，一方面可能会对投资人自身流动性造成一定影响，另一方面也将损失延迟款项部分的再投资收益。而实施延期办理巨额赎回申请时，则被延期办理赎回部分的投资人将承担由于市场波动而造成的基金净值波动风险。

实施暂停接受赎回申请的情形详见本招募说明书“第八部分 基金份额的申购与赎回”的“十、暂停赎回或延缓支付赎回款项的情形”。若实施暂停接受赎回申请，投资者一方面将承担自身流动性风险，同时也将承担由于市场波动而造成的基金净值波动风险。

本基金对持续持有期少于 7 日的投资者收取 1.5% 的赎回费，并将上述赎回费全额计入基金财产。

当本基金发生巨额申购和赎回情形时，为保护其他基金份额持有人利益，基金管理人可以采用摆动定价机制以确保基金估值的公平性，具体处理原则与操作规范遵循相关法律法规以及监管部门、自律规则规定。

暂停基金估值的情形详见本招募说明书“第十一部分 基金资产估值”的“七、暂停估值的情形”，若实施暂停基金估值，基金管理人会采取延缓支付赎回款项或暂停接受基金申购赎回申请的措施，对投资者产生的风险如前所述。

4、操作风险

操作风险是指基金运作过程中，因内部控制存在缺陷或者人为因素造成操作失误或违反操作规程等引致的风险，例如，越权违规交易、会计部门欺诈、交易错误、IT 系统故障等风险。

5、管理风险

在基金管理运作过程中，基金管理人的研究水平、投资管理水平直接影响基金收益水平，如果基金管理人经济形势和证券市场判断不准确、获取的信息不充分、投资操作出现失误等，都会影响基金的收益水平。

6、合规风险

合规风险指基金管理或运作过程中，违反国家法律、法规的规定，或者违反《基金合同》有关规定的风险。

7、本基金的特有风险

（1）资产支持证券投资风险

本基金投资资产支持证券，资产支持证券是一种债券性质的金融工具，其向投资者支付的本息来自于基础资产池产生的现金流或剩余权益。与股票和一般债券不同，资产支持证券不是对某一经营实体的利益要求权，而是对基础资产池所产生的现金流和剩余权益的要求权，是一种以资产信用为支持的证券，所面临的风险主要包括交易结构风险、各种原因导致的基础资产池现金流与对应证券现金流不匹配产生的信用风险、市场交易不活跃导致的流动性风险等。

（2）国债期货投资风险

本基金投资国债期货，可能面临以下风险：

- 1）市场风险：是指由于国债期货价格变动而给投资者带来的风险。
- 2）流动性风险：是指由于国债期货合约无法及时变现所带来的风险。
- 3）基差风险：是指国债期货合约价格和指数价格之间的价格差的波动所造成的风险，以及不同国债期货合约价格之间价格差的波动所造成的期现价差风险。
- 4）保证金风险：是指由于无法及时筹措资金满足建立或者维持国债期货合约头寸所要求的保证金而带来的风险。
- 5）信用风险：是指期货经纪公司违约而产生损失的风险。
- 6）操作风险：是指由于内部流程的不完善，业务人员出现差错或者疏漏，或者系统出现故障等原因造成损失的风险。

（3）股指期货投资风险

本基金投资股指期货，可能面临以下风险：

- 1）基差风险：标的股票指数价格与股指期货价格之间的价差被称为基差。在股指期货交易中因基差波动的不确定性而导致的风险被称为基差风险；

2) 合约品种差异造成的风险：合约品种差异造成的风险，是指类似的合约品种，在相同因素的影响下，价格变动不同。表现为两种情况：A. 价格变动的方向相反；B. 价格变动的幅度不同。类似合约品种的价格，在相同因素作用下变动幅度上的差异，也构成了合约品种差异的风险；

3) 标的物风险：股指期货交易中，标的物风险是由于投资组合与股指期货的标的指数的结构不完全一致，导致投资组合特定风险无法完全锁定所带来的风险；

4) 衍生品模型风险：本基金在构建股指期货组合时，可能借助模型进行期货合约的选择。由于模型设计、资本市场的剧烈波动或不可抗力，按模型结果调整股指期货合约或者持仓比例也可能将给本基金的收益带来影响。

5) 展期风险：本基金持有的股指期货头寸需要进行展期操作，平仓持有的股指期货合约，换成其他月份股指期货合约，当股指期货市场流动性不佳、交易量不足时，将会导致展期操作执行难度提高、交易成本增加，从而可能对基金资产造成不利的影响。

6) 平仓风险：在某些市场情况下，基金财产可能会难以或无法将持有的未平仓合约平仓，例如，这种情况可能市场达到涨跌停板时出现。出现这类情况，基金财产缴付的所有保证金有可能无法弥补全部损失，投资人还必须承担由此导致的全部损失。期货经纪公司或其客户保证金不足，又未能在规定的时间内补足，或因其他原因导致中金所以对期货经纪公司的经纪账户强行平仓，基金财产可能因被连带强行平仓而遭受损失。

7) 股指期货市场政策风险：由于国家法律、法规、政策的变化、中金所交易规则的修改、紧急措施的出台等原因，基金资产交易、持有股指期货合约的相关规定等可能发生变化，基金资产将承担由此导致的损失。

（4）存托凭证投资风险

本基金可投资存托凭证，可能面临与存托凭证发行机制相关的风险，包括但不限于存托协议自动约束存托凭证持有人的风险；存托凭证持有人在分红派息、行使表决权等方面的特殊安排可能引发的风险；存托凭证退市的风险；因多地上市造成存托凭证价格差异以及受境外市场影响交易价格大幅波动的风险；存托凭证持有人权益被摊薄的风险；已在境外上市的基础证券发行人，在持续信息披露监管方面与境内可能存在差异的风险；境内外法律制度、监管环境差异可能导致的其他风险等本基金可投资存托凭证，基金净值可能受到存托凭证的境外基础证券价格波动影响，存托凭证的境外基础证券的相关风险可能直接或间接成为本基金的风险。

8、基金管理人职责终止风险

因违法经营或者出现重大风险等情况，可能发生基金管理人被依法取消基金管理资格，或依法解散、被依法撤销或者被依法宣告破产等情况。在基金管理人职责终止情况下，投资者面临基金管理人变更或基金合同终止的风险。基金管理人职责终止，涉及基金管理人、临时基金管理人、新任基金管理人之间责任划分的，相关基金管理人对各自履职行为依法承担责任。

9、启用侧袋机制的风险

当本基金启用侧袋机制时，实施侧袋机制期间，侧袋账户份额将停止披露基金份额净值，并不得办理申购、赎回和转换，基金份额持有人可能面临无法及时获得侧袋账户对应部分的资金的流动性风险。基金管理人将按照持有人利益最大化原则，采取将特定资产予以处置变现等方式，及时向侧袋账户份额持有人支付对应款项，但因特定资产的变现时间具有不确定性，最终变现价格也具有不确定性并且有可能大幅低于启用侧袋机制时的特定资产的估值，基金份额持有人可能因此面临损失。

10、其他风险

战争、自然灾害等不可抗力因素的出现，将会严重影响证券市场的运行，可能导致基金资产的损失。金融市场危机、行业竞争、代理商违约、托管行违约等超出基金管理人自身直接控制能力之外的风险，可能导致基金或者基金持有人利益受损。

二、声明

1、投资者投资于本基金，须自行承担投资风险；

2、除基金管理人直接办理本基金的销售外，本基金还通过其他基金销售机构销售，基金管理人及其他基金销售机构都不能保证其收益或本金安全。

第十八部分 侧袋机制

一、侧袋机制的实施条件

当基金持有特定资产且存在或潜在大额赎回申请时，根据最大限度保护基金份额持有人利益的原则，基金管理人经与基金托管人协商一致，并咨询会计师事务所意见后，可以依照法律法规及基金合同的约定启用侧袋机制，无需召开基金份额持有人大会审议。

基金管理人应当在启用侧袋机制后及时发布临时公告，并在五个工作日内聘请侧袋机制启用日发表意见且符合《中华人民共和国证券法》规定的会计师事务所进行审计并披露专项审计意见。

基金管理人应当在启用侧袋机制当日报中国证监会及基金管理人所在地中国证监会派出机构备案。

二、实施侧袋机制期间基金份额的申购与赎回

1、启用侧袋机制当日，基金登记机构以基金份额持有人的原有账户份额为基础，确认相应侧袋账户基金份额持有人名册和份额；当日收到的申购申请，按照启用侧袋机制后的主袋账户份额办理；当日收到的赎回申请，仅办理主袋账户的赎回申请并支付赎回款项。

2、实施侧袋机制期间

（1）侧袋账户

侧袋机制实施期间，基金管理人不得办理侧袋账户的申购、赎回和转换。基金份额持有人申请申购、赎回或转换侧袋账户基金份额的，该申购、赎回或转换申请将被拒绝。

（2）主袋账户

基金管理人将依法保障主袋账户份额持有人享有基金合同和招募说明书约定的赎回权利，并根据主袋账户运作情况合理确定申购事项，具体事项届时将由基金管理人在相关公告中规定。

2、除基金管理人应按照主袋账户的份额净值办理主袋账户份额的申购和赎回外，本招募说明书“基金份额的申购与赎回”部分的申购、赎回规定适用于主袋账户份额。巨额赎回按照单个开放日内主袋账户份额净赎回申请超过前一开放日主袋账户总份额的 10% 认定。

3、当特定资产占前一估值日基金资产净值 50% 以上的，经与基金托管人协商确认后，基金管理人应当暂停基金估值，并暂停接受基金申购赎回申请或延缓支付赎回款项。

三、实施侧袋机制期间的基金投资

侧袋机制实施期间，招募说明书“基金的投资”部分约定的投资组合比例、投资策略、组合限制、业绩比较基准、风险收益特征等约定仅适用于主袋账户。基金管理人计算各项投

资运作指标和基金业绩指标应当以主袋账户资产为基准。

基金管理人原则上应当在侧袋机制启用后 20 个交易日内完成对主袋账户投资组合的调整，因资产流动性受限等中国证监会规定的情形除外。

基金管理人不得在侧袋账户中进行除特定资产处置变现以外的其他投资操作。

四、实施侧袋机制期间的基金估值

本基金实施侧袋机制的，基金管理人和基金托管人应对主袋账户资产进行估值并披露主袋账户的基金净值信息，暂停披露侧袋账户的基金净值信息。侧袋账户的会计核算应符合《企业会计准则》的相关要求。

五、实施侧袋账户期间的基金费用

与侧袋账户有关的费用可从侧袋账户中列支，但应待侧袋账户资产变现后方可列支，有关费用可酌情收取或减免，但不得收取管理费。管理费以外的其他费用详见届时发布的相关公告。

六、实施侧袋账户期间的基金收益分配

侧袋机制实施期间，在主袋账户份额满足基金合同收益分配条件的情形下，基金管理人可对主袋账户份额进行收益分配。侧袋账户不进行收益分配。

七、侧袋账户中特定资产的处置变现和支付

特定资产以可出售、可转让、恢复交易等方式恢复流动性后，基金管理人应当按照基金份额持有人利益最大化原则，采取将特定资产予以处置变现等方式，及时向侧袋账户份额持有人支付对应变现款项。

侧袋机制实施期间，无论侧袋账户资产是否全部完成变现，基金管理人都应当及时向侧袋账户全部份额持有人支付已变现部分对应的款项。若侧袋账户资产无法一次性完成处置变现，基金管理人在每次处置变现后均应按照相关法律法规要求及时发布临时公告。

侧袋账户资产全部完成变现并终止侧袋机制后，基金管理人应及时聘请符合《中华人民共和国证券法》规定的会计师事务所进行审计并披露专项审计意见。

八、侧袋机制的信息披露

1、基金净值信息

基金管理人应按照招募说明书“基金的信息披露”部分规定的基金净值信息披露方式和频率披露主袋账户份额的基金份额净值和基金份额累计净值。侧袋机制实施期间，本基金暂停披露侧袋账户的基金份额净值和基金份额累计净值。

2、定期报告

侧袋机制实施期间，基金管理人应当在基金定期报告中披露报告期内侧袋账户相关信息，基金定期报告中的基金会计报表仅需针对主袋账户进行编制。会计师事务所对基金年度报告进行审计时，应对报告期内基金侧袋机制运行相关的会计核算和年度报告披露等发表审计意见。

3、临时公告

在启用侧袋机制、处置特定资产、终止侧袋机制以及发生其他可能对投资者利益产生重大影响的事项后基金管理人应及时发布临时公告。

启用侧袋机制的临时公告内容应当包括启用原因及程序、特定资产流动性和估值情况、对投资者申购赎回的影响、风险提示等重要信息。

处置特定资产的临时公告内容应当包括特定资产处置价格和时间、向侧袋账户份额持有人支付的款项、相关费用发生情况等重要信息。

九、法律法规或监管机构、行业协会对侧袋机制另有规定的，从其规定。本招募说明书中关于侧袋机制的内容与届时有效的法律法规、相关规定不一致的，以届时的法律法规、相关规定为准，基金管理人经与基金托管人协商一致并履行适当程序后，在对基金份额持有人利益无实质性不利影响的前提下，可直接对本部分内容进行修改、调整或补充，无需召开基金份额持有人大会审议。

第十九部分 基金合同的变更、终止与基金财产的清算

一、《基金合同》的变更

1、变更基金合同涉及法律法规规定或基金合同约定应经基金份额持有人大会决议通过的事项的，应召开基金份额持有人大会决议通过。对于法律法规规定和基金合同约定可不经基金份额持有人大会决议通过的事项，由基金管理人和基金托管人同意后变更并公告，并报中国证监会备案。

2、关于《基金合同》变更的基金份额持有人大会决议自生效后方可执行，自决议生效后两日内在规定媒介公告。

二、《基金合同》的终止事由

有下列情形之一的，经履行相关程序后，《基金合同》应当终止：

1、基金份额持有人大会决定终止的；

2、基金管理人、基金托管人职责终止，在 6 个月内没有新基金管理人、新基金托管人承接的；

3、《基金合同》约定的其他情形；

4、相关法律法规和中国证监会规定的其他情况。

三、基金财产的清算

1、基金财产清算小组：自出现《基金合同》终止事由之日起 30 个工作日内成立基金财产清算小组，基金管理人或临时基金管理人组织基金财产清算小组并在中国证监会的监督下进行基金清算。

2、基金财产清算小组组成：基金财产清算小组成员由基金管理人或临时基金管理人、基金托管人、符合《中华人民共和国证券法》规定的注册会计师、律师以及中国证监会指定的人员组成。基金财产清算小组可以聘用必要的工作人员。

3、基金财产清算小组职责：基金财产清算小组负责基金财产的保管、清理、估价、变现和分配。基金财产清算小组可以依法进行必要的民事活动。

4、基金财产清算程序：

- （1）《基金合同》终止情形出现时，由基金财产清算小组统一接管基金；
- （2）对基金财产和债权债务进行清理和确认；
- （3）对基金财产进行估值和变现；
- （4）制作清算报告；

（5）聘请会计师事务所对清算报告进行外部审计，聘请律师事务所对清算报告出具法律意见书；

（6）将清算报告报中国证监会备案并公告；

（7）对基金剩余财产进行分配。

5、基金财产清算的期限为 6 个月，但因本基金所持证券的流动性受到限制而不能及时变现的，清算期限相应顺延。

四、清算费用

清算费用是指基金财产清算小组在进行基金财产清算过程中发生的所有合理费用，清算费用由基金财产清算小组优先从基金剩余财产中支付。

五、基金财产清算剩余资产的分配

依据基金财产清算的分配方案，将基金财产清算后的全部剩余资产扣除基金财产清算费用、交纳所欠税款并清偿基金债务后，按基金份额持有人持有的基金份额比例进行分配。

六、基金财产清算的公告

清算过程中的有关重大事项须及时公告；基金财产清算报告经符合《中华人民共和国证券法》规定的会计师事务所审计并由律师事务所出具法律意见书后报中国证监会备案并公告。基金财产清算公告于基金财产清算报告报中国证监会备案后 5 个工作日内由基金财产清算小组进行公告，基金财产清算小组应当将清算报告登载在规定网站上，并将清算报告提示性公告登载在规定报刊上。

七、基金财产清算账册及文件的保存

基金财产清算账册及有关文件由基金托管人保存 15 年以上，法律法规另有规定的从其规定。

第二十部分 基金合同的内容摘要

基金合同内容摘要详见附件一。

第二十一部分 基金托管协议的内容摘要

托管协议内容摘要详见附件二。

第二十二部分 对基金份额持有人的服务

对本基金份额持有人的服务主要由基金管理人、基金销售机构提供。基金管理人承诺为基金份额持有人提供一系列的服务，根据基金份额持有人的需要和市场的变化，有权增加和修改服务项目，主要提供的服务内容如下：

一、网站服务

通过基金管理人网站，投资者可获得如下服务：

1、查询服务：投资者可以通过基金管理人网站查询所持有基金的基金份额、交易确认记录等信息，同时可以查询和修改投资者联系方式等基本资料。

2、信息资讯服务：投资者可以利用基金管理人网站获取基金和基金管理人各类信息，包括基金法律文件、基金管理人最新动态、热点问题等。

二、电话服务

1、自助电话服务：基金管理人提供 24 小时自动语音查询服务。基金份额持有人可进行基金账户余额、交易情况、基金净值等信息的查询。

2、人工服务：基金管理人提供每个交易日 9:00-11:30，13:00-17:00 人工热线咨询服务。投资者可通过客户服务电话享受业务咨询、信息查询、服务资料修改等专项服务。

三、资料递送服务

1、账户确认单：投资者开户申请自成功受理之日起的 2 个交易日后，相关基金账户的开户确认信息可通过销售机构进行查询和打印。

2、交易确认单：投资者自交易申请成功下达之日起的 2 个交易日后，可通过销售机构查询和打印交易确认单。

3、基金对账单：基金份额持有人如有需求，可致电销售机构和基金管理人索取季度、年度对账单。

4、其他资料：基金管理人将根据投资者的需求，不定期递送基金管理人介绍和产品宣传推介材料等。

基金管理人提供的资料递送服务原则上以电子形式为主，如基金份额持有人需纸质资料，可致电客户服务中心。对于纸质资料的递送，基金管理人不对资料的邮寄送达做出任何承诺和保证，也不对邮寄过程中所出现的遗漏、泄露而导致的直接或间接损害承担赔偿责任。

四、客户意见、建议或投诉处理

份额持有人可以通过本公司热线电话、电子邮箱、传真、书信等方式对基金管理人和销售机构提出意见、建议或投诉。

投资者还可以通过销售机构的服务电话对该销售机构提出意见、建议或投诉。

五、基金管理人联系方式

公司网址：www.huianfund.cn

客服电话：010-56711690

六、如本招募说明书存在任何您/贵机构无法理解的内容，请通过上述方式联系基金管理人。请确保投资前，您/贵机构已经全面理解了本招募说明书。

第二十三部分 其他应披露的事项

自 2021 年 3 月 16 日至 2022 年 1 月 25 日，本基金的临时公告和定期报告刊登于《中国证券报》和基金管理人网站 www.huianfund.cn。

序号	公告事项	法定披露方式	法定披露日期
1	汇安核心价值混合型证券投资基金基金合同生效公告	规定报刊和/或公司网站	2021/3/17
2	汇安核心价值混合型证券投资基金开放日常申购、赎回、转换、定期定额投资业务公告	规定报刊和/或公司网站	2021/4/12
3	汇安核心价值混合型证券投资基金招募说明书（更新）	规定报刊和/或公司网站	2021/7/9
4	汇安核心价值混合型证券投资基金基金产品资料概要（更新）	规定报刊和/或公司网站	2021/7/9
5	汇安核心价值混合型证券投资基金基金合同	规定报刊和/或公司网站	2021/7/9
6	汇安核心价值混合型证券投资基金托管协议	规定报刊和/或公司网站	2021/7/9
7	汇安基金管理有限责任公司关于调整旗下部分基金投资范围并相应修改法律文件的公告	规定报刊和/或公司网站	2021/7/9
8	汇安核心价值混合型证券投资基金 2021 年第 2 季度报告	规定报刊和/或公司网站	2021/7/21
9	关于汇安基金管理有限责任公司旗下基金增加销售机构的公告	规定报刊和/或公司网站	2021/8/10
10	汇安核心价值混合型证券投资基金 2021 年中期报告	规定报刊和/或公司网站	2021/8/31
11	汇安核心价值混合型证券投资基金 2021 年第 3 季度报告	规定报刊和/或公司网站	2021/10/27
12	汇安基金管理有限责任公司关于变更高级管理人员的公告	规定报刊和/或公司网站	2021/11/17
13	关于汇安基金管理有限责任公司旗下基金增加销售机构的公告	规定报刊和/或公司网站	2021/11/30

14	关于汇安基金管理有限责任公司旗下基金增加销售机构的公告	规定报刊和/或公司网站	2021/12/6
15	汇安基金管理有限责任公司关于江苏分公司成立的公告	规定报刊和/或公司网站	2021/12/29
16	汇安基金管理有限责任公司关于海南分公司成立的公告	规定报刊和/或公司网站	2021/12/31
17	汇安核心价值混合型证券投资基金 2021年第4季度报告	规定报刊和/或公司网站	2022/1/24

第二十四部分 招募说明书的存放及查阅方式

招募说明书公布后，应当分别置备于基金管理人、基金托管人和基金销售机构的办公场所，投资人可在办公时间查阅；投资人在支付工本费后，可在合理时间内取得上述文件复制件或复印件。对投资人按此种方式所获得的文件及其复印件，基金管理人保证文本的内容与所公告的内容完全一致。

投资人还可以直接登录基金管理人的网站（www.huianfund.cn）查阅和下载招募说明书。

第二十五部分 备查文件

以下备查文件存放在基金管理人的办公场所，在办公时间可供免费查阅。

- （一）中国证监会准予汇安核心价值混合型证券投资基金募集的文件
- （二）《汇安核心价值混合型证券投资基金基金合同》
- （三）《汇安核心价值混合型证券投资基金托管协议》
- （四）基金管理人业务资格批件、营业执照
- （五）基金托管人业务资格批件、营业执照
- （六）关于申请募集汇安核心价值混合型证券投资基金之法律意见书
- （七）中国证监会要求的其他文件

查阅方式：投资者可在营业时间免费查阅，也可按工本费购买复印件。

汇安基金管理有限责任公司

2022 年 3 月 12 日

附件一 基金合同内容摘要

第一部分、基金合同当事人及权利义务

一、基金管理人

（一）基金管理人简况

名称：汇安基金管理有限责任公司

住所：上海市虹口区欧阳路 218 弄 1 号 2 楼 215 室

法定代表人：刘强

设立日期：2016 年 4 月 25 日

批准设立机关及批准设立文号：中国证监会证监许可[2016]860 号

组织形式：有限责任公司

注册资本：1 亿元

存续期限：持续经营

联系电话：（010）56711600

（二）基金管理人的权利与义务

1、根据《基金法》、《运作办法》及其他有关规定，基金管理人的权利包括但不限于：

（1）依法募集资金；

（2）自《基金合同》生效之日起，根据法律法规和《基金合同》独立运用并管理基金财产；

（3）依照《基金合同》收取基金管理费以及法律法规规定或中国证监会批准的其他费用；

（4）销售基金份额；

（5）按照规定召集基金份额持有人大会；

（6）依据《基金合同》及有关法律法规规定监督基金托管人，如认为基金托管人违反了《基金合同》及国家有关法律法规规定，应呈报中国证监会和其他监管部门，并采取必要措施保护基金投资者的利益；

（7）在基金托管人更换时，提名新的基金托管人；

（8）选择、更换基金销售机构，对基金销售机构的相关行为进行监督和处理；

（9）担任或委托其他符合条件的机构担任基金登记机构办理基金登记业务并获得《基金合同》规定的费用；

（10）依据《基金合同》及有关法律的规定决定基金收益的分配方案；

（11）在《基金合同》约定的范围内，拒绝或暂停受理申购、赎回和转换申请；

（12）依照法律法规为基金的利益对被投资公司行使股东权利，为基金的利益行使因基金财产投资于证券所产生的权利；

（13）在法律法规允许的前提下，为基金的利益依法为基金进行融资；

（14）以基金管理人的名义，代表基金份额持有人的利益行使诉讼权利或者实施其他法律行为；

（15）选择、更换律师事务所、会计师事务所、证券经纪商、期货经纪机构或其他为基金提供服务的外部机构；

（16）在符合有关法律、法规的前提下，制定和调整有关基金认购、申购、赎回、转换、转托管、定期定额投资和非交易过户等业务的业务规则；

（17）法律法规及中国证监会规定的和《基金合同》约定的其他权利。

2、根据《基金法》、《运作办法》及其他有关规定，基金管理人的义务包括但不限于：

（1）依法募集资金，办理或者委托经中国证监会认定的其他机构代为办理基金份额的发售、申购、赎回和登记事宜；

（2）办理基金备案手续；

（3）自《基金合同》生效之日起，以诚实信用、谨慎勤勉的原则管理和运用基金财产；

（4）配备足够的具有专业资格的人员进行基金投资分析、决策，以专业化的经营方式管理和运作基金财产；

（5）建立健全内部风险控制、监察与稽核、财务管理及人事管理等制度，保证所管理的基金财产和基金管理人的财产相互独立，对所管理的不同基金分别管理，分别记账，进行证券投资；

（6）除依据《基金法》、《基金合同》及其他有关规定外，不得利用基金财产为自己及任何第三人谋取利益，不得委托第三人运作基金财产；

（7）依法接受基金托管人的监督；

（8）采取适当合理的措施使计算基金份额认购、申购、赎回和注销价格的方法符合《基金合同》等法律文件的规定，按有关规定计算并公告基金净值信息，确定基金份额申购、赎回的价格；

（9）进行基金会计核算并编制基金财务会计报告；

（10）编制季度报告、中期报告和年度报告；

（11）严格按照《基金法》、《基金合同》及其他有关规定，履行信息披露及报告义务；

（12）保守基金商业秘密，不泄露基金投资计划、投资意向等。除《基金法》、《基金合同》及其他有关规定另有规定外，在基金信息公开披露前应予保密，不向他人泄露，因向监管机构、司法机关或因审计、法律等外部专业顾问提供服务而向其提供的情况除外；

（13）按《基金合同》的约定确定基金收益分配方案，及时向基金份额持有人分配基金收益；

（14）按规定受理申购与赎回申请，及时、足额支付赎回款项；

（15）依据《基金法》、《基金合同》及其他有关规定召集基金份额持有人大会或配合基金托管人、基金份额持有人依法召集基金份额持有人大会；

（16）按规定保存基金财产管理业务活动的会计账册、报表、记录和其他相关资料 15 年以上，法律法规另有规定的从其规定；

（17）确保需要向基金投资者提供的各项文件或资料在规定时间发出，并且保证投资者能够按照《基金合同》规定的时间和方式，随时查阅到与基金有关的公开资料，并在支付合理成本的条件下得到有关资料的复印件；

（18）组织并参加基金财产清算小组，参与基金财产的保管、清理、估价、变现和分配；

（19）面临解散、依法被撤销或者被依法宣告破产时，及时报告中国证监会并通知基金托管人；

（20）因违反《基金合同》导致基金财产的损失或损害基金份额持有人合法权益时，应当承担赔偿责任，其赔偿责任不因其退任而免除；

（21）监督基金托管人按法律法规和《基金合同》规定履行自己的义务，基金托管人违反《基金合同》造成基金财产损失时，基金管理人应为基金份额持有人利益向基金托管人追偿；

（22）当基金管理人将其义务委托第三方处理时，应当对第三方处理有关基金事务的行为承担责任；

（23）以基金管理人名义，代表基金份额持有人利益行使诉讼权利或实施其他法律行为；

（24）基金管理人在募集期间未能达到基金的备案条件，《基金合同》不能生效，基金管理人承担全部募集费用，将已募集资金并加计银行同期活期存款利息在基金募集期结束后 30 日内退还基金认购人；

（25）执行生效的基金份额持有人大会的决议；

（26）建立并保存基金份额持有人名册；

（27）法律法规及中国证监会规定的和《基金合同》约定的其他义务。

二、基金托管人

（一）基金托管人简况

名称：中国银行股份有限公司（简称：“中国银行”）

注册地址：北京市西城区复兴门内大街 1 号

办公地址：北京市西城区复兴门内大街 1 号

法定代表人：刘连舸

成立日期：1983 年 10 月 31 日

基金托管业务批准文号：中国证监会证监基字【1998】24 号

组织形式：股份有限公司

注册资本：人民币贰仟玖佰肆拾叁亿捌仟柒佰柒拾玖万壹仟贰佰肆拾壹元整

（二）基金托管人的权利与义务

1、根据《基金法》、《运作办法》及其他有关规定，基金托管人的权利包括但不限于：

（1）自《基金合同》生效之日起，依法律法规和《基金合同》的规定安全保管基金财产；

（2）依《基金合同》约定获得基金托管费以及法律法规规定或监管部门批准的其他费用；

（3）监督基金管理人对本基金的投资运作，如发现基金管理人违反《基金合同》及国家法律法规行为，对基金财产、其他当事人的利益造成重大损失的情形，应呈报中国证监会，并采取必要措施保护基金投资者的利益；

（4）根据相关市场规则，为基金开设证券账户、资金账户和期货结算账户等投资所需账户，为基金办理证券、期货交易资金清算；

（5）提议召开或召集基金份额持有人大会；

（6）在基金管理人更换时，提名新的基金管理人；

（7）法律法规及中国证监会规定的和《基金合同》约定的其他权利。

2、根据《基金法》、《运作办法》及其他有关规定，基金托管人的义务包括但不限于：

（1）以诚实信用、勤勉尽责的原则持有并安全保管基金财产；

（2）设立专门的基金托管部门，具有符合要求的营业场所，配备足够的、合格的熟悉基金托管业务的专职人员，负责基金财产托管事宜；

（3）建立健全内部风险控制、监察与稽核、财务管理及人事管理等制度，确保基金财产的安全，保证其托管的基金财产与基金托管人自有财产以及不同的基金财产相互独立；对所托管的不同的基金分别设置账户，独立核算，分账管理，保证不同基金之间在账户设置、资金划拨、账册记录等方面相互独立；

（4）除依据《基金法》、《基金合同》及其他有关规定外，不得利用基金财产为自己及任何第三人谋取利益，不得委托第三人托管基金财产；

（5）保管由基金管理人代表基金签订的与基金有关的重大合同及有关凭证；

（6）按规定开设基金财产的资金账户、证券账户和期货结算账户等投资所需账户，按照《基金合同》的约定，根据基金管理人的投资指令，及时办理清算、交割事宜；

（7）保守基金商业秘密，除《基金法》、《基金合同》及其他有关规定另有规定外，在基金信息公开披露前予以保密，不得向他人泄露，但向监管机构、司法机关等有权机关的要求，或因审计、法律等外部专业顾问提供服务需要提供的情况除外；

（8）复核、审查基金管理人计算的基金资产净值、基金份额净值、基金份额申购、赎回价格；

（9）办理与基金托管业务活动有关的信息披露事项；

（10）对基金财务会计报告、季度报告、中期报告和年度报告出具意见，说明基金管理人在各重要方面的运作是否严格按照《基金合同》的规定进行；如果基金管理人未执行《基金合同》规定的行为，还应当说明基金托管人是否采取了适当的措施；

（11）保存基金托管业务活动的记录、账册、报表和其他相关资料 15 年以上，法律法规另有规定的从其规定；

（12）从基金管理人或其委托的登记机构处接收并保存基金份额持有人名册；

（13）按规定制作相关账册并与基金管理人核对；

（14）依据基金管理人的指令或有关规定向基金份额持有人支付基金收益和赎回款项；

（15）依据《基金法》、《基金合同》及其他有关规定，召集基金份额持有人大会或配合基金份额持有人、基金管理人依法召集基金份额持有人大会；

（16）按照法律法规和《基金合同》的规定监督基金管理人的投资运作；

（17）参加基金财产清算小组，参与基金财产的保管、清理、估价、变现和分配；

（18）面临解散、依法被撤销或者被依法宣告破产时，及时报告中国证监会和银行业监督管理机构，并通知基金管理人；

（19）因违反《基金合同》导致基金财产损失时，应承担赔偿责任，其赔偿责任不因其

退任而免除；

（20）按规定监督基金管理人按法律法规和《基金合同》规定履行自己的义务，基金管理人因违反《基金合同》造成基金财产损失时，应为基金份额持有人利益向基金管理人追偿；

（21）执行生效的基金份额持有人大会的决议；

（22）法律法规及中国证监会规定的和《基金合同》约定的其他义务。

三、基金份额持有人

基金投资者持有本基金基金份额的行为即视为对《基金合同》的承认和接受，基金投资者自依据《基金合同》取得本基金的基金份额，即成为本基金份额持有人和《基金合同》的当事人，直至其不再持有本基金的基金份额。基金份额持有人作为《基金合同》当事人并不以在《基金合同》上书面签章或签字为必要条件。

除法律法规另有规定或基金合同另有约定外，同一类别每份基金份额具有同等的合法权益。

1、根据《基金法》、《运作办法》及其他有关规定，基金份额持有人的权利包括但不限于：

- （1）分享基金财产收益；
- （2）参与分配清算后的剩余基金财产；
- （3）依法转让或者申请赎回其持有的基金份额；
- （4）按照规定要求召开基金份额持有人大会或者召集基金份额持有人大会；
- （5）出席或者委派代表出席基金份额持有人大会，对基金份额持有人大会审议事项行使表决权；
- （6）查阅或者复制公开披露的基金信息资料；
- （7）监督基金管理人的投资运作；
- （8）对基金管理人、基金托管人、基金服务机构损害其合法权益的行为依法提起诉讼或仲裁；
- （9）法律法规及中国证监会规定的和《基金合同》约定的其他权利。

2、根据《基金法》、《运作办法》及其他有关规定，基金份额持有人的义务包括但不限于：

- （1）认真阅读并遵守《基金合同》、招募说明书等信息披露文件；
- （2）了解所投资基金产品，了解自身风险承受能力，自主判断基金的投资价值，自主

做出投资决策，自行承担投资风险；

- （3）关注基金信息披露，及时行使权利和履行义务；
- （4）交纳基金认购、申购款项及法律法规和《基金合同》所规定的费用；
- （5）在其持有的基金份额范围内，承担基金亏损或者《基金合同》终止的有限责任；
- （6）不从事任何有损基金及其他《基金合同》当事人合法权益的活动；
- （7）执行生效的基金份额持有人大会的决议；
- （8）返还在基金交易过程中因任何原因获得的不当得利；
- （9）法律法规及中国证监会规定的和《基金合同》约定的其他义务。

第二部分、基金份额持有人大会召集、议事及表决的程序和规则

基金份额持有人大会由基金份额持有人组成，基金份额持有人的合法授权代表有权代表基金份额持有人出席会议并表决。除法律法规另有规定或基金合同另有约定外，基金份额持有人持有的每一基金份额拥有平等的投票权。

本基金未设立基金份额持有人大会的日常机构，如今后设立基金份额持有人大会的日常机构，按照相关法律法规的要求执行。

一、召开事由

1、除法律法规、中国证监会或《基金合同》另有规定外，当出现或需要决定下列事由之一的，应当召开基金份额持有人大会：

- （1）终止《基金合同》；
- （2）更换基金管理人；
- （3）更换基金托管人；
- （4）转换基金运作方式；
- （5）调整基金管理人、基金托管人的报酬标准或提高销售服务费；
- （6）变更基金类别；
- （7）本基金与其他基金的合并；
- （8）变更基金投资目标、范围或策略；
- （9）变更基金份额持有人大会程序；
- （10）基金管理人或基金托管人要求召开基金份额持有人大会；
- （11）单独或合计持有本基金总份额 10%以上（含 10%）基金份额的基金份额持有人（以基金管理人收到提议当日的基金份额计算，下同）就同一事项书面要求召开基金份额

持有人大会；

（12）对基金合同当事人权利和义务产生重大影响的其他事项；

（13）法律法规、《基金合同》或中国证监会规定的其他应当召开基金份额持有人大会的事项。

2、在法律法规规定和《基金合同》约定的范围内且对基金份额持有人利益无实质性不利影响的前提下，以下情况可由基金管理人和基金托管人协商后修改，不需召开基金份额持有人大会：

（1）法律法规要求增加的基金费用的收取；

（2）调整本基金的申购费率、调低赎回费率、调低销售服务费；

（3）增加或调整基金份额类别、调整基金份额类别规则、停止现有基金份额类别的销售或变更收费方式；

（4）因相应的法律法规发生变动而应当对《基金合同》进行修改；

（5）对《基金合同》的修改对基金份额持有人利益无实质性不利影响或修改不涉及《基金合同》当事人权利义务关系发生重大变化；

（6）基金管理人、登记机构、基金销售机构调整有关认购、申购、赎回、转换、非交易过户、转托管等业务规则；

（7）本基金推出新业务或服务；

（8）按照法律法规和《基金合同》规定不需召开基金份额持有人大会的其他情形。

二、会议召集人及召集方式

1、除法律法规规定或《基金合同》另有约定外，基金份额持有人大会由基金管理人召集。

2、基金管理人未按规定召集或不能召集时，由基金托管人召集。

3、基金托管人认为有必要召开基金份额持有人大会的，应当向基金管理人提出书面提议。基金管理人应当自收到书面提议之日起 10 日内决定是否召集，并书面告知基金托管人。基金管理人决定召集的，应当自出具书面决定之日起 60 日内召开；基金管理人决定不召集，基金托管人仍认为有必要召开的，应当由基金托管人自行召集，并自出具书面决定之日起 60 日内召开并告知基金管理人，基金管理人应当配合。

4、代表基金份额 10%以上（含 10%）的基金份额持有人就同一事项书面要求召开基金份额持有人大会，应当向基金管理人提出书面提议。基金管理人应当自收到书面提议之日起 10 日内决定是否召集，并书面告知提出提议的基金份额持有人代表和基金托管人。基金

管理人决定召集的，应当自出具书面决定之日起 60 日内召开；基金管理人决定不召集，代表基金份额 10%以上（含 10%）的基金份额持有人仍认为有必要召开的，应当向基金托管人提出书面提议。基金托管人应当自收到书面提议之日起 10 日内决定是否召集，并书面告知提出提议的基金份额持有人代表和基金管理人；基金托管人决定召集的，应当自出具书面决定之日起 60 日内召开并告知基金管理人，基金管理人应当配合。

5、代表基金份额 10%以上（含 10%）的基金份额持有人就同一事项要求召开基金份额持有人大会，而基金管理人、基金托管人都不召集的，单独或合计代表基金份额 10%以上（含 10%）的基金份额持有人有权自行召集，并至少提前 30 日报中国证监会备案。基金份额持有人依法自行召集基金份额持有人大会的，基金管理人、基金托管人应当配合，不得阻碍、干扰。

6、基金份额持有人会议的召集人负责选择确定开会时间、地点、方式和权益登记日。

三、召开基金份额持有人大会的通知时间、通知内容、通知方式

1、召开基金份额持有人大会，召集人应于会议召开前至少 30 日，在规定媒介公告。基金份额持有人大会通知应至少载明以下内容：

- （1）会议召开的时间、地点和会议形式；
- （2）会议拟审议的事项、议事程序和表决方式；
- （3）有权出席基金份额持有人大会的基金份额持有人的权益登记日；
- （4）授权委托证明的内容要求（包括但不限于代理人身份，代理权限和代理有效期限等）、送达时间和地点；
- （5）会务常设联系人姓名及联系电话；
- （6）出席会议者必须准备的文件和必须履行的手续；
- （7）召集人需要通知的其他事项。

2、采取通讯开会方式并进行表决的情况下，由会议召集人决定在会议通知中说明本次基金份额持有人大会所采取的具体通讯方式、委托的公证机关及其联系方式和联系人、表决意见寄交的截止时间和收取方式。

3、如召集人为基金管理人，还应另行书面通知基金托管人到指定地点对表决意见的计票进行监督；如召集人为基金托管人，则应另行书面通知基金管理人到指定地点对表决意见的计票进行监督；如召集人为基金份额持有人，则应另行书面通知基金管理人和基金托管人到指定地点对表决意见的计票进行监督。基金管理人或基金托管人拒不派代表对表决意见的计票进行监督的，不影响表决意见的计票效力。

四、基金份额持有人出席会议的方式

基金份额持有人大会可通过现场开会方式、通讯开会方式或法律法规、监管机构允许以及基金合同约定的其他方式召开，会议的召开方式由会议召集人确定。

1、现场开会。由基金份额持有人本人出席或以代理投票授权委托证明委派代表出席，现场开会时基金管理人和基金托管人的授权代表应当列席基金份额持有人大会，基金管理人或基金托管人不派代表列席的，不影响表决效力。现场开会同时符合以下条件时，可以进行基金份额持有人大会议程：

（1）亲自出席会议者持有基金份额的凭证、受托出席会议者出具的委托人持有基金份额的凭证及委托人的代理投票授权委托证明符合法律法规、《基金合同》和会议通知的规定，并且持有基金份额的凭证与基金管理人持有的登记资料相符；

（2）经核对，汇总到会者出示的在权益登记日持有基金份额的凭证显示，有效的基金份额不少于本基金在权益登记日基金总份额的二分之一（含二分之一）。若到会者在权益登记日代表的有效的基金份额少于本基金在权益登记日基金总份额的二分之一，召集人可以在原公告的基金份额持有人大会召开时间的 3 个月以后、6 个月以内，就原定审议事项重新召集基金份额持有人大会。重新召集的基金份额持有人大会到会者在权益登记日代表的有效的基金份额应不少于本基金在权益登记日基金总份额的三分之一（含三分之一）。

2、通讯开会。通讯开会系指基金份额持有人将其对表决事项的投票以书面形式、基金合同约定的或会议通知载明的其他方式在表决截止日以前送达至召集人指定的地址或系统。通讯开会应以书面方式、基金合同约定的或会议通知载明的其他方式进行表决。

在同时符合以下条件时，通讯开会的方式视为有效：

（1）会议召集人按《基金合同》约定公布会议通知后，在 2 个工作日内连续公布相关提示性公告；

（2）召集人按基金合同约定通知基金托管人（如果基金托管人为召集人，则为基金管理人）到指定地点对表决意见的计票进行监督。会议召集人在基金托管人（如果基金托管人为召集人，则为基金管理人）和公证机关的监督下按照会议通知规定的方式收取基金份额持有人的表决意见；基金托管人或基金管理人经通知不参加收取表决意见的，不影响表决效力；

（3）本人直接出具表决意见或授权他人代表出具表决意见的，基金份额持有人所持有的基金份额不小于在权益登记日基金总份额的二分之一（含二分之一）；若本人直接出具表决意见或授权他人代表出具表决意见基金份额持有人所持有的基金份额小于在权益登记日

基金总份额的二分之一，召集人可以在原公告的基金份额持有人大会召开时间的 3 个月以后、6 个月以内，就原定审议事项重新召集基金份额持有人大会。重新召集的基金份额持有人大会应当有代表三分之一以上（含三分之一）基金份额的持有人直接出具表决意见或授权他人代表出具表决意见；

（4）上述第（3）项中直接出具表决意见的基金份额持有人或受托代表他人出具表决意见的代理人，同时提交的持有基金份额的凭证、受托出具表决意见的代理人出具的委托人持有基金份额的凭证及委托人的代理投票授权委托证明符合法律法规、《基金合同》和会议通知的规定，并与基金登记机构记录相符。

3、在法律法规或监管机构允许的情况下，本基金亦可采用网络、电话等其他非书面方式由基金份额持有人向其授权代表进行授权。

4、在法律法规和监管机关允许的情况下，本基金亦可采用网络、电话等其他非现场方式或者以非现场方式与现场方式结合的方式召开基金份额持有人大会，会议程序比照现场开会和通讯方式开会的程序进行。

五、议事内容与程序

1、议事内容及提案权

议事内容为关系基金份额持有人利益的重大事项，如《基金合同》的重大修改、决定终止《基金合同》、更换基金管理人、更换基金托管人、与其他基金合并、法律法规及《基金合同》规定的其他事项以及会议召集人认为需提交基金份额持有人大会讨论的其他事项。

基金份额持有人大会的召集人发出召集会议的通知后，对原有提案的修改应当在基金份额持有人大会召开前及时公告。

基金份额持有人大会不得对未事先公告的议事内容进行表决。

2、议事程序

（1）现场开会

在现场开会的方式下，首先由大会主持人按照下列第七条规定程序确定和公布监票人，然后由大会主持人宣读提案，经讨论后进行表决，并形成大会决议。大会主持人为基金管理人授权出席会议的代表，在基金管理人授权代表未能主持大会的情况下，由基金托管人授权其出席会议的代表主持；如果基金管理人授权代表和基金托管人授权代表均未能主持大会，则由出席大会的基金份额持有人和代理人所持表决权的二分之一以上（含二分之一）选举产生一名基金份额持有人或代理人作为该次基金份额持有人大会的主持人。基金管理人和基金托管人拒不出席或主持基金份额持有人大会，不影响基金份额持有人大会作出的决

议的效力。

会议召集人应当制作出席会议人员的签名册。签名册载明参加会议人员姓名（或单位名称）、身份证明文件号码、持有或代表有表决权的基金份额、委托人姓名（或单位名称）和联系方式等事项。

（2）通讯开会

在通讯开会的情况下，首先由召集人至少提前 30 日公布提案，在所通知的表决截止日期后 2 个工作日内在公证机关监督下由召集人统计全部有效表决，在公证机关监督下形成决议。

六、表决

基金份额持有人所持每份基金份额有一票表决权。

基金份额持有人大会决议分为一般决议和特别决议：

1、一般决议，一般决议须经参加大会的基金份额持有人或其代理人所持表决权的二分之一以上（含二分之一）通过方为有效；除下列第 2 项所规定的须以特别决议通过事项以外的其他事项均以一般决议的方式通过。

2、特别决议，特别决议应当经参加大会的基金份额持有人或其代理人所持表决权的三分之二以上（含三分之二）通过方可做出。除法律法规、中国证监会另有规定或《基金合同》另有约定外，转换基金运作方式、更换基金管理人或者基金托管人、终止《基金合同》、本基金与其他基金合并以特别决议通过方为有效。

基金份额持有人大会采取记名方式进行投票表决。

采取通讯方式进行表决时，除非在计票时有充分的相反证据证明，否则提交符合会议通知中规定的确认投资者身份文件的表决视为有效出席的投资者，表面符合会议通知规定的表决意见视为有效表决，表决意见模糊不清或相互矛盾的视为弃权表决，但应当计入出具表决意见的基金份额持有人所代表的基金份额总数。

基金份额持有人大会的各项提案或同一项提案内并列的各项议题应当分开审议、逐项表决。

七、计票

1、现场开会

（1）如大会由基金管理人或基金托管人召集，基金份额持有人大会的主持人应当在会议开始后宣布在出席会议的基金份额持有人和代理人中选举两名基金份额持有人代表与大会召集人授权的一名监督员共同担任监票人；如大会由基金份额持有人自行召集或大会虽

然由基金管理人或基金托管人召集，但是基金管理人或基金托管人未出席大会的，基金份额持有人大会的主持人应当在会议开始后宣布在出席会议的基金份额持有人和代理人中选举三名基金份额持有人代表担任监票人。基金管理人或基金托管人不出席大会的，不影响计票的效力。

（2）监票人应当在基金份额持有人表决后立即进行清点并由大会主持人当场公布计票结果。

（3）如果会议主持人或基金份额持有人或代理人对于提交的表决结果有异议，可以在宣布表决结果后立即对所投票数要求进行重新清点。监票人应当进行重新清点，重新清点以一次为限。重新清点后，大会主持人应当当场公布重新清点结果。

（4）计票过程应由公证机关予以公证，基金管理人或基金托管人拒不出席大会的，不影响计票的效力。

2、通讯开会

在通讯开会的情况下，计票方式为：由大会召集人授权的两名监督员在基金托管人授权代表（若由基金托管人召集，则为基金管理人授权代表）的监督下进行计票，并由公证机关对其计票过程予以公证。基金管理人或基金托管人拒派代表对表决意见的计票进行监督的，不影响计票和表决结果。

八、生效与公告

基金份额持有人大会的决议，召集人应当自通过之日起 5 日内报中国证监会备案。

基金份额持有人大会的决议自表决通过之日起生效。

基金份额持有人大会决议自生效之日起 2 日内在规定媒介上公告。如果采用通讯方式进行表决，在公告基金份额持有人大会决议时，必须将公证书全文、公证机构、公证员姓名等一同公告。

基金管理人、基金托管人和基金份额持有人应当执行生效的基金份额持有人大会的决议。生效的基金份额持有人大会决议对全体基金份额持有人、基金管理人、基金托管人均有约束力。

九、实施侧袋机制期间基金份额持有人大会的特殊约定

若本基金实施侧袋机制，则相关基金份额或表决权的比例指主袋份额持有人和侧袋份额持有人分别持有或代表的基金份额或表决权符合该等比例，但若相关基金份额持有人大会召集和审议事项不涉及侧袋账户的，则仅指主袋份额持有人持有或代表的基金份额或表决权符合该等比例：

1、基金份额持有人行使提议权、召集权、提名权所需单独或合计代表相关基金份额 10% 以上（含 10%）；

2、现场开会的到会者在权益登记日代表的基金份额不少于本基金在权益登记日相关基金份额的二分之一（含二分之一）；

3、通讯开会的直接出具表决意见或授权他人代表出具表决意见的基金份额持有人所持有的基金份额不小于在权益登记日相关基金份额的二分之一（含二分之一）；

4、若参与基金份额持有人大会投票的基金份额持有人所持有的基金份额小于在权益登记日相关基金份额的二分之一，召集人在原公告的基金份额持有人大会召开时间的 3 个月以后、6 个月以内就原定审议事项重新召集的基金份额持有人大会应当有代表三分之一以上（含三分之一）相关基金份额的持有人参与或授权他人参与基金份额持有人大会投票；

5、现场开会由出席大会的基金份额持有人和代理人所持表决权的 50% 以上（含 50%）选举产生一名基金份额持有人作为该次基金份额持有人大会的主持人；

6、一般决议须经参加大会的基金份额持有人或其代理人所持表决权的二分之一以上（含二分之一）通过；

7、特别决议应当经参加大会的基金份额持有人或其代理人所持表决权的三分之二以上（含三分之二）通过。

侧袋机制实施期间，基金份额持有人大会审议事项涉及主袋账户和侧袋账户的，应分别由主袋账户、侧袋账户的基金份额持有人进行表决，同一主侧袋账户内的每份基金份额具有平等的表决权。表决事项未涉及侧袋账户的，侧袋账户份额无表决权。

侧袋机制实施期间，关于基金份额持有人大会的相关规定以本节特殊约定内容为准，本节没有规定的适用本部分的相关规定。

十、本部分关于基金份额持有人大会召开事由、召开条件、议事程序、表决条件等规定，凡是直接引用法律法规或监管规则的部分，如将来法律法规或监管规则修改导致相关内容被取消或变更的，基金管理人经与基金托管人协商一致并提前公告后，可直接对本部分内容进行修改和调整，无需召开基金份额持有人大会审议。

第三部分、基金合同变更、解除和终止的事由、程序

一、《基金合同》的变更

1、变更基金合同涉及法律法规规定或本基金合同约定应经基金份额持有人大会决议通过的事项的，应召开基金份额持有人大会决议通过。对于法律法规规定和基金合同约定可不经基金份额持有人大会决议通过的事项，由基金管理人和基金托管人同意后变更并公告，并报中国证监会备案。

2、关于《基金合同》变更的基金份额持有人大会决议自生效后方可执行，自决议生效后两日内在规定媒介公告。

二、《基金合同》的终止事由

有下列情形之一的，经履行相关程序后，《基金合同》应当终止：

- 1、基金份额持有人大会决定终止的；
- 2、基金管理人、基金托管人职责终止，在 6 个月内没有新基金管理人、新基金托管人承接的；
- 3、《基金合同》约定的其他情形；
- 4、相关法律法规和中国证监会规定的其他情况。

三、基金财产的清算

1、基金财产清算小组：自出现《基金合同》终止事由之日起 30 个工作日内成立基金财产清算小组，基金管理人或临时基金管理人组织基金财产清算小组并在中国证监会的监督下进行基金清算。

2、基金财产清算小组组成：基金财产清算小组成员由基金管理人或临时基金管理人、基金托管人、符合《中华人民共和国证券法》规定的注册会计师、律师以及中国证监会指定的人员组成。基金财产清算小组可以聘用必要的工作人员。

3、基金财产清算小组职责：基金财产清算小组负责基金财产的保管、清理、估价、变现和分配。基金财产清算小组可以依法进行必要的民事活动。

4、基金财产清算程序：

- （1）《基金合同》终止情形出现时，由基金财产清算小组统一接管基金；
- （2）对基金财产和债权债务进行清理和确认；
- （3）对基金财产进行估值和变现；
- （4）制作清算报告；
- （5）聘请会计师事务所对清算报告进行外部审计，聘请律师事务所对清算报告出具法

律意见书；

（6）将清算报告报中国证监会备案并公告；

（7）对基金剩余财产进行分配。

5、基金财产清算的期限为 6 个月，但因本基金所持证券的流动性受到限制而不能及时变现的，清算期限相应顺延。

四、清算费用

清算费用是指基金财产清算小组在进行基金财产清算过程中发生的所有合理费用，清算费用由基金财产清算小组优先从基金剩余财产中支付。

五、基金财产清算剩余资产的分配

依据基金财产清算的分配方案，将基金财产清算后的全部剩余资产扣除基金财产清算费用、交纳所欠税款并清偿基金债务后，按基金份额持有人持有的基金份额比例进行分配。

六、基金财产清算的公告

清算过程中的有关重大事项须及时公告；基金财产清算报告经符合《中华人民共和国证券法》规定的会计师事务所审计并由律师事务所出具法律意见书后报中国证监会备案并公告。基金财产清算公告于基金财产清算报告报中国证监会备案后 5 个工作日内由基金财产清算小组进行公告，基金财产清算小组应当将清算报告登载在规定网站上，并将清算报告提示性公告登载在规定报刊上。

七、基金财产清算账册及文件的保存

基金财产清算账册及有关文件由基金托管人保存 15 年以上，法律法规另有规定的从其规定。

第四部分、争议的处理

各方当事人同意，因《基金合同》而产生的或与《基金合同》有关的一切争议，如经友好协商未能解决的，任何一方均有权将争议提交中国国际经济贸易仲裁委员会，根据该会届时有效的仲裁规则进行仲裁。仲裁地点为北京市。仲裁裁决是终局性的，并对各方当事人均有约束力，除非仲裁裁决另有规定，仲裁费由败诉方承担。

争议处理期间，双方当事人应恪守基金管理人和基金托管人职责，各自继续忠实、勤勉、尽责地履行《基金合同》和《托管协议》规定的义务，维护基金份额持有人的合法权益。

《基金合同》受中国法律（为本基金合同之目的，不包括香港特别行政区、澳门特别行政区和台湾地区法律）管辖。

第五部分、基金合同存放地和投资者取得基金合同的方式

《基金合同》可印制成册，供投资者在基金管理人、基金托管人、销售机构的办公场所和营业场所查阅，但应以《基金合同》正本为准。

附件二 托管协议内容摘要

第一部分、托管协议当事人

（一）基金管理人（或简称“管理人”）

名称：汇安基金管理有限责任公司

住所：上海市虹口区欧阳路 218 弄 1 号 2 楼 215 室

法定代表人：刘强

成立时间：2016 年 4 月 25 日

批准设立机关：中国证监会

批准设立文号：证监许可[2016]860 号

组织形式：有限责任公司

注册资本：1 亿元人民币

经营范围：基金募集、基金销售、资产管理、特定客户资产管理和中国证监会许可的其他业务。

存续期间：持续经营

（二）基金托管人（或简称“托管人”）

名称：中国银行股份有限公司

住所：北京市西城区复兴门内大街 1 号

法定代表人：刘连舸

成立时间：1983 年 10 月 31 日

基金托管业务批准文号：中国证监会证监基字【1998】24 号

组织形式：股份有限公司

注册资本：人民币贰仟玖佰肆拾叁亿捌仟柒佰柒拾玖万壹仟贰佰肆拾壹元整

经营范围：吸收人民币存款；发放短期、中期和长期贷款；办理结算；办理票据贴现；发行金融债券；代理发行、代理兑付、承销政府债券；买卖政府债券；从事同业拆借；提供信用证服务及担保；代理收付款项及代理保险业务；提供保险箱服务；外汇存款；外汇贷款；外汇汇款；外汇兑换；国际结算；同业外汇拆借；外汇票据的承兑和贴现；外汇借款；外汇担保；结汇、售汇；发行和代理发行股票以外的外币有价证券；买卖和代理买卖股票以外的外币有价证券；自营外汇买卖；代客外汇买卖；外汇信用卡的发行和代理国外信用卡的发行及付款；资信调查、咨询、见证业务；组织或参加银团贷款；国际贵金属买卖；海外分支机

构经营与当地法律许可的一切银行业务；在港澳地区的分行依据当地法令可发行或参与代理发行当地货币；经中国人民银行批准的其他业务。

存续期间：持续经营

第二部分、基金托管人对基金管理人的业务监督和核查

（一）基金托管人根据有关法律法规的规定对基金管理人的下列投资运作进行监督：

1、对基金的投资范围、投资对象进行监督。

本基金的投资范围为具有良好流动性的金融工具，包括国内依法发行上市的股票（包含主板、中小板、创业板及其他经中国证监会核准或注册上市的股票）、存托凭证、债券（包括国债、金融债、央行票据、地方政府债、企业债、公司债、中期票据、短期融资券、超短期融资券、公开发行的次级债券、政府支持机构债、政府支持债券、可转换债券、可交换债券等）、债券回购、同业存单、银行存款（包括协议存款、定期存款及其他银行存款）、货币市场工具、资产支持证券、股指期货、国债期货以及法律法规或中国证监会允许基金投资的其他金融工具（但须符合中国证监会相关规定）。

本基金可以根据法律法规的规定参与融资业务。

如法律法规或监管机构以后允许基金投资其他品种，基金管理人在履行适当程序后，可以将其纳入投资范围。

本基金股票资产投资比例为基金资产的 60%-95%；每个交易日日终在扣除股指期货合约、国债期货合约需缴纳的交易保证金后，保持不低于基金资产净值的 5%的现金或者到期日在一年以内的政府债券，其中现金不包括结算备付金、存出保证金和应收申购款等；股指期货、国债期货及其他金融工具的投资比例依照法律法规或监管机构的规定执行。

如法律法规或中国证监会变更投资品种的投资比例限制，基金管理人在履行适当程序后，可以调整上述投资品种的投资比例。

基金管理人应将拟投资的股票库、债券库等各投资品种的具体范围及时提供给基金托管人。基金管理人可以根据实际情况的变化，对各投资品种的具体范围予以更新和调整，并及时通知基金托管人。基金托管人根据上述投资范围对基金的投资进行监督。

2、对基金投融资比例进行监督。

基金的投资组合应遵循以下限制：

（1）本基金股票资产投资比例为基金资产的 60%-95%；

（2）本基金每个交易日日终在扣除股指期货合约、国债期货合约需缴纳的交易保证金后，应当保持不低于基金资产净值 5%的现金或者到期日在一年以内的政府债券，其中现金不包括结算备付金、存出保证金和应收申购款等；

（3）本基金持有一家公司发行的证券，其市值不超过基金资产净值的 10%；

（4）本基金管理人管理且由本基金托管人托管的全部基金持有一家公司发行的证券，

不超过该证券的 10%，完全按照有关指数的构成比例进行证券投资的基金品种可以不受此条款规定的比例限制；

（5）本基金投资于同一原始权益人的各类资产支持证券的比例，不得超过基金资产净值的 10%；

（6）本基金持有的全部资产支持证券，其市值不得超过基金资产净值的 20%；

（7）本基金持有的同一（指同一信用级别）资产支持证券的比例，不得超过该资产支持证券规模的 10%；

（8）本基金管理人管理且由本基金托管人托管的全部基金投资于同一原始权益人的各类资产支持证券，不得超过其各类资产支持证券合计规模的 10%；

（9）本基金应投资于信用级别评级为 BBB 以上（含 BBB）的资产支持证券。基金持有资产支持证券期间，如果其信用等级下降、不再符合投资标准，应在评级报告发布之日起 3 个月内予以全部卖出；

（10）基金财产参与股票发行申购，本基金所申报的金额不超过本基金的总资产，本基金所申报的股票数量不超过拟发行股票公司本次发行股票的总量；

（11）本基金进入全国银行间同业市场进行债券回购的资金余额不得超过基金资产净值的 40%，进入全国银行间同业市场进行债券回购的最长期限为 1 年，债券回购到期后不得展期；

（12）本基金参与股指期货和/或国债期货交易，遵循下列比例限制：

1）本基金在任何交易日日终，持有的买入股指期货合约价值，不得超过基金资产净值的 10%；在任何交易日日终，持有的买入国债期货合约价值，不得超过基金资产净值的 15%；

2）本基金在任何交易日日终，持有的买入国债期货和股指期货合约价值与有价证券市值之和，不得超过基金资产净值的 95%；其中，有价证券指股票、债券（不含到期日在一年以内的政府债券）、资产支持证券、买入返售金融资产（不含质押式回购）等；

3）本基金在任何交易日日终，持有的卖出股指期货合约价值不得超过基金持有的股票总市值的 20%；在任何交易日日终，持有的卖出国债期货合约价值不得超过基金持有的债券总市值的 30%；

4）本基金所持有的股票市值和买入、卖出股指期货合约价值，合计（轧差计算）为基金资产的 60%-95%；

5）本基金在任何交易日内交易（不包括平仓）的股指期货合约的成交金额不得超过上一交易日基金资产净值的 20%；在任何交易日内交易（不包括平仓）的国债期货合约的成交

金额不得超过上一交易日基金资产净值的 30%；

（13）本基金可以参与融资业务，在任何交易日日终，本基金持有的融资买入股票与其他有价证券市值之和，不得超过基金资产净值的 95%；

（14）本基金管理人管理且由本基金托管人托管的全部开放式基金持有一家上市公司发行的可流通股票，不得超过该上市公司可流通股票的 15%；本基金管理人管理且由本基金托管人托管的全部投资组合持有一家上市公司发行的可流通股票，不得超过该上市公司可流通股票的 30%；完全按照有关指数的构成比例进行证券投资的开放式基金以及中国证监会认定的特殊投资组合可不受前述比例限制；

（15）本基金主动投资于流动性受限资产的市值合计不得超过基金资产净值的 15%；因证券/期货市场波动、上市公司股票停牌、基金规模变动等基金管理人之外的因素致使基金不符合该比例限制的，基金管理人不得主动新增流动性受限资产的投资；

（16）本基金与私募类证券资管产品及中国证监会认定的其他主体为交易对手开展逆回购交易的，可接受质押品的资质要求应当与基金合同约定的投资范围保持一致；

（17）本基金资产总值不超过基金资产净值的 140%；

（18）本基金投资存托凭证的比例限制依照境内上市交易的股票执行，与境内上市交易的股票合并计算；

（19）法律法规及中国证监会规定的其他投资比例限制。

除上述第（2）、（9）、（15）、（16）项情形之外，因证券/期货市场波动、证券发行人合并、基金规模变动等基金管理人之外的因素致使基金投资比例不符合基金合同约定的投资比例的，基金管理人应当在 10 个交易日内进行调整，但法律法规或中国证监会规定的特殊情形除外。法律法规或中国证监会另有规定的，从其规定。

基金管理人应当自基金合同生效之日起 6 个月内使基金的投资组合比例符合基金合同的有关约定。在上述期间内，本基金的投资范围、投资策略应当符合基金合同的约定。基金托管人对基金的投资的监督与检查自基金合同生效之日起开始。法律法规或中国证监会另有规定的，从其规定。

如果法律法规或中国证监会对基金合同约定投资组合比例限制进行变更的，履行适当程序后以变更后的规定为准。法律法规或中国证监会取消上述限制，如适用于本基金，基金管理人在履行适当程序后，则本基金投资不再受相关限制，但须提前公告。

基金管理人运用基金财产买卖基金管理人、基金托管人及其控股股东、实际控制人或者与其有重大利害关系的公司发行的证券或者承销期内承销的证券，或者从事其他重大关

联交易的，应当符合基金的投资目标和投资策略，遵循基金份额持有人利益优先原则，防范利益冲突，建立健全内部审批机制和评估机制，按照市场公平合理价格执行。相关交易必须事先得到基金托管人的同意，并按法律法规予以披露。重大关联交易应提交基金管理人董事会审议，并经过三分之二以上的独立董事通过。基金管理人董事会应至少每半年对关联交易事项进行审查。

如法律法规或监管部门取消或变更上述禁止性规定，基金管理人在履行适当程序后可不受上述规定的限制或以变更后的规定为准。

（二）基金托管人应根据有关法律法规的规定及《基金合同》的约定，对基金资产净值计算、各类基金份额净值计算、应收资金到账、基金费用开支及收入确定、基金收益分配、相关信息披露中登载基金业绩表现数据等进行复核。

（三）基金托管人在上述第（一）、（二）款的监督和核查中发现基金管理人违反上述约定，应及时提示基金管理人，基金管理人收到提示后应及时核对确认并以书面形式对基金托管人发出回函并改正。在限期内，基金托管人有权随时对提示事项进行复查。基金管理人对基金托管人提示的违规事项未能在限期内纠正的，基金托管人应及时向中国证监会报告。

（四）基金托管人发现基金管理人的投资指令违反法律法规、本协议的规定，应当拒绝执行，及时提示基金管理人，并依照法律法规的规定及时向中国证监会报告。基金托管人发现基金管理人依据交易程序已经生效的指令违反法律法规、本协议规定的，应当及时提示基金管理人，并依照法律法规的规定及时向中国证监会报告。

（五）基金管理人应积极配合和协助基金托管人的监督和核查，包括但不限于：在规定时间内答复基金托管人并改正，就基金托管人的疑义进行解释或举证，提供相关数据资料和制度等。

第三部分、基金管理人 对基金托管人的业务核查

1、在本协议的有效期限内，在不违反公平、合理原则以及不妨碍基金托管人遵守相关法律法规及其行业监管要求的基础上，基金管理人有权对基金托管人履行本协议的情况进行必要的核查，核查事项包括但不限于基金托管人安全保管基金财产、开设基金财产的资金账户、证券账户和期货结算账户等投资所需账户、复核基金管理人计算的基金资产净值和各类基金份额净值、根据基金管理人指令办理清算交收、相关信息披露和监督基金投资运作等行为。

2、基金管理人发现基金托管人擅自挪用基金财产、未对基金财产实行分账管理、无正当理由未执行或延迟执行基金管理人资金划拨指令、泄露基金投资信息等违反法律法规、《基金合同》及本协议有关规定时，应及时以书面形式通知基金托管人限期纠正，基金托管人收到通知后应及时核对并以书面形式对基金管理人发出回函。在限期内，基金管理人有权随时对通知事项进行复查，督促基金托管人改正。基金托管人对基金管理人通知的违规事项未能在限期内纠正的，基金管理人应依照法律法规的规定报告中国证监会。

3、基金托管人应积极配合基金管理人的核查行为，包括但不限于：提交相关资料以供基金管理人核查托管财产的完整性和真实性，在规定时间内答复基金管理人并改正。

第四部分、基金财产的保管

（一）基金财产保管的原则

- 1、基金财产应独立于基金管理人、基金托管人的固有财产。
- 2、基金托管人应安全保管基金财产，未经基金管理人的合法合规指令或法律法规、《基金合同》及本协议另有规定，不得自行运用、处分、分配基金的任何财产。
- 3、基金托管人按照规定开设基金财产的资金账户、证券账户、期货结算账户及其他投资所需账户。
- 4、基金托管人对所托管的不同基金财产分别设置账户，确保基金财产的完整与独立。
- 5、除依据《基金法》、《运作办法》、《基金合同》及其他有关法律法规规定外，基金托管人不得委托第三人托管基金财产。

（二）基金合同生效前募集资金的验资和入账

1、基金募集期满或基金管理人宣布停止募集时，募集的基金份额总额、基金募集金额、基金份额持有人人数符合《基金法》、《运作办法》等有关规定的，由基金管理人在法定期限内聘请符合《中华人民共和国证券法》规定的会计师事务所对基金进行验资，并出具验资报

告，出具的验资报告应由参加验资的 2 名以上（含 2 名）中国注册会计师签字方为有效。

2、基金管理人应将属于本基金财产的全部资金划入在基金托管人处为本基金开立的基金银行账户中，并确保划入的资金与验资确认金额相一致。

（三）基金的银行账户的开设和管理

1、基金托管人应负责本基金的银行账户的开设和管理。

2、基金托管人以本基金的名义开设本基金的银行账户。本基金的银行预留印鉴由基金托管人保管和使用。本基金的一切货币收支活动，包括但不限于投资、支付赎回金额、支付基金收益、收取申购款，均需通过本基金的银行账户进行。

3、本基金银行账户的开立和使用，限于满足开展本基金业务的需要。基金托管人和基金管理人不得假借本基金的名义开立其他任何银行账户；亦不得使用本基金的银行账户进行本基金业务以外的活动。

4、基金银行账户的管理应符合法律法规的有关规定。

（四）基金进行定期存款投资的账户开设和管理

基金管理人以基金名义在基金托管人认可的存款银行的指定营业网点开立存款账户，基金托管人负责该账户银行预留印鉴的保管和使用。在上述账户开立和账户相关信息变更过程中，基金管理人应提前向基金托管人提供开户或账户变更所需的相关资料。

（五）基金证券账户、结算备付金账户及其他投资账户的开设和管理

1、基金托管人应当代表本基金，以基金托管人和本基金联名的方式在中国证券登记结算有限责任公司开设证券账户。

2、本基金证券账户的开立和使用，限于满足开展本基金业务的需要。基金托管人和基金管理人不得出借或转让本基金的证券账户，亦不得使用本基金的证券账户进行本基金业务以外的活动。

3、基金托管人以自身法人名义在中国证券登记结算有限责任公司开立结算备付金账户，用于办理基金托管人所托管的包括本基金在内的全部基金在证券交易所进行证券投资所涉及的资金结算业务。结算备付金的收取按照中国证券登记结算有限责任公司的规定执行。

4、在本托管协议生效日之后，本基金被允许从事其他投资品种的投资业务的，涉及相关账户的开设、使用的，若无相关规定，则基金托管人应当比照并遵守上述关于账户开设、使用的规定。

（六）债券托管专户的开设和管理

基金合同生效后，基金管理人负责以基金的名义申请并取得进入全国银行间同业拆借

市场的交易资格，并代表基金进行交易；由基金管理人负责向中国人民银行报备，在上述手续办理完毕之后，基金托管人负责以基金的名义在中央国债登记结算有限责任公司和银行间市场清算所股份有限公司开设银行间债券市场债券托管账户，并代表基金进行银行间债券市场债券和资金的清算。

（七）基金财产投资的有关有价凭证的保管

基金财产投资的实物证券、银行定期存款存单等有价凭证由基金托管人负责妥善保管。基金托管人对其以外机构实际有效控制的有价凭证不承担责任。

（八）与基金财产有关的重大合同及有关凭证的保管

基金托管人按照法律法规保管由基金管理人代表基金签署的与基金有关的重大合同及有关凭证。基金管理人代表基金签署有关重大合同后应在收到合同正本后 30 日内将一份正本的原件提交给基金托管人。除本协议另有规定外，基金管理人在代表基金签署与基金有关的重大合同时，应保证基金一方持有两份以上的正本，以便基金管理人和基金托管人至少各持有一份正本的原件。重大合同由基金管理人与基金托管人按规定各自保管至少 15 年，法律法规另有规定或有权机关另有要求的除外。

第五部分、基金资产净值计算和会计核算

（一）基金资产净值的计算和复核

1、基金资产净值是指基金资产总值减去负债后的价值。各类基金份额净值是指计算日各类基金资产净值除以计算日该类基金份额总数后的价值，精确到 0.0001 元，小数点后第 5 位四舍五入，由此产生的误差计入基金财产。基金管理人可以设立大额赎回情形下的净值精度应急调整机制。国家另有规定的，从其规定。

2、基金管理人应在每个工作日对基金财产估值。但基金管理人根据法律法规或基金合同的规定暂停估值时除外。估值原则应符合《基金合同》、《证券投资基金会计核算业务指引》及其他法律法规的规定。基金资产净值和各类基金份额净值由基金管理人负责计算，基金托管人复核。基金管理人应于每个工作日结束后计算得出当日的基金资产净值和各类基金份额净值，并以双方约定的方式发送给基金托管人。基金托管人应对净值计算结果进行复核，并以双方约定的方式将复核结果传送给基金管理人，由基金管理人按规定对外公布。月末、年中和年末估值复核与基金会计账目的核对同时进行。

3、当相关法律法规或《基金合同》规定的估值方法不能客观反映基金财产公允价值时，基金管理人可根据具体情况，并与基金托管人商定后，按最能反映公允价值的价格估值。

4、基金管理人、基金托管人发现基金估值违反《基金合同》订明的估值方法、程序以及相关法律法规的规定或者未能充分维护基金份额持有人利益时，双方应及时进行协商和纠正。

5、当基金资产的估值导致任一类基金份额净值小数点后四位内（含第四位）发生差错时，视为该类基金份额净值估值错误。当基金份额净值出现错误时，基金管理人应当立即予以纠正，并采取合理的措施防止损失进一步扩大；当计价错误达到该类基金份额净值的 0.25% 时，基金管理人应当通知基金托管人并报中国证监会备案；当计价错误达到该类基金份额净值的 0.5% 时，基金管理人应当通知基金托管人，在报中国证监会备案的同时及时进行公告。如法律法规或监管机关对前述内容另有规定的，按其规定处理。

6、由于基金管理人对外公布的任何基金净值数据错误，导致基金财产或基金份额持有人的实际损失，基金管理人应对此承担责任。若基金托管人计算的净值数据正确，则基金托管人对该损失不承担责任；若基金托管人计算的净值数据也不正确，则基金管理人与基金托管人按照管理费和托管费的比例各自承担相应的责任。如果上述错误造成了基金财产或基金份额持有人的不当得利，且基金管理人及基金托管人已各自承担了赔偿责任，则基金管理人应负责向不当得利之主体主张返还不当得利。如果返还金额不足以弥补基金管理人和基金托管人已承担的赔偿金额，则双方按照各自赔偿金额的比例对返还金额进行分配。

7、由于证券、期货交易所及登记结算公司、存款银行发送的数据错误或由于其他不可抗力原因，基金管理人和基金托管人虽然已经采取必要、适当、合理的措施进行检查，但未能发现错误的，由此造成的基金财产估值错误，基金管理人和基金托管人应免除赔偿责任。但基金管理人、基金托管人应当积极采取必要的措施消除或减轻由此造成的影响。

8、如果基金托管人的复核结果与基金管理人的计算结果存在差异，且双方经协商未能达成一致，基金管理人可以按照其对基金份额净值的计算结果对外予以公布，基金托管人可以将相关情况报中国证监会备案。

（二）基金会计核算

1、基金账册的建立

基金管理人和基金托管人在《基金合同》生效后，应按照双方约定的同一记账方法和会计处理原则，分别独立地设置、登记和保管基金的全套账册，对双方各自的账册定期进行核对，互相监督，以保证基金财产的安全。若双方对会计处理方法存在分歧，应以基金管理人的处理方法为准。

2、会计数据和财务指标的核对

基金管理人和基金托管人应定期就会计数据和财务指标进行核对。如发现存在不符，双方应及时查明原因并纠正。

3、基金财务报表和定期报告的编制和复核

基金财务报表由基金管理人和基金托管人每月分别独立编制。月度报表的编制，应于每月终了后 5 个工作日内完成；《基金合同》生效后，招募说明书的信息发生重大变更的，基金管理人应当在三个工作日内，更新招募说明书并登载在规定网站上。招募说明书其他信息发生变更的，基金管理人至少每年更新一次；基金产品资料概要的信息发生重大变更的，基金管理人应当在三个工作日内，更新基金产品资料概要并登载在规定网站及基金销售机构网站或营业网点。基金产品资料概要其他信息发生变更的，基金管理人至少每年更新一次。基金终止运作的，基金管理人不再更新招募说明书。基金管理人应当在每年结束之日起三个月内，编制完成基金年度报告，将年度报告登载在规定网站上，并将年度报告提示性公告登载在规定报刊上。基金管理人应当在上半年结束之日起两个月内，编制完成基金中期报告，将中期报告登载在规定网站上，并将中期报告提示性公告登载在规定报刊上。基金管理人应当在季度结束之日起 15 个工作日内，编制完成基金季度报告，将季度报告登载在规定网站上，并将季度报告提示性公告登载在规定报刊上。基金合同生效不足两个月的，基金管理人可以不编制当期季度报告、中期报告或者年度报告。

基金管理人应及时完成报表编制，将有关报表提供给基金托管人复核，基金托管人在收到后应及时进行复核，并将复核结果书面通知基金管理人；基金管理人应留足充分的时间，便于基金托管人复核相关报表及报告。

基金托管人在复核过程中，发现双方的报表存在不符时，基金管理人和基金托管人应共同查明原因，进行调整，调整以双方认可的账务处理方式为准；若双方无法达成一致以基金管理人的账务处理为准。核对无误后，基金托管人在基金管理人提供的报告上加盖托管业务部门公章或者出具加盖托管业务部门公章的复核意见书或进行电子确认，双方各自留存一份。如果基金管理人不能于应当发布公告之日之前就相关报表达成一致，基金管理人有权按照其编制的报表对外发布公告，基金托管人有权就相关情况报证监会备案。

第六部分、基金份额持有人名册的保管

（一）基金份额持有人名册的内容

基金份额持有人名册的内容包括但不限于基金份额持有人的名称和持有的基金份额。

基金份额持有人名册包括以下几类：

- 1、基金募集期结束时的基金份额持有人名册；
- 2、基金权益登记日的基金份额持有人名册；
- 3、基金份额持有人大会权益登记日的基金份额持有人名册；
- 4、每半年度最后一个交易日的基金份额持有人名册。

（二）基金份额持有人名册的提供

对于每半年度最后一个交易日的基金份额持有人名册，基金管理人应在每半年度结束后 5 个工作日内定期向基金托管人提供。对于基金募集期结束时的基金份额持有人名册、基金权益登记日的基金份额持有人名册以及基金份额持有人大会登记日的基金份额持有人名册，基金管理人应在相关的名册生成后 5 个工作日内向基金托管人提供。

（三）基金份额持有人名册的保管

基金份额持有人名册至少应包括基金份额持有人的名称和持有的基金份额。基金份额持有人名册由基金登记机构根据基金管理人的指令编制和保管，基金管理人和基金托管人应分别保管基金份额持有人名册，基金登记机构保存期不少于 20 年，法律法规另有规定或有权机关另有要求的除外。如不能妥善保管，则按相关法规承担责任。

在基金托管人要求或编制中期报告和年报前，基金管理人应将有关资料送交基金托管人，不得无故拒绝或延误提供，并保证其真实性、准确性和完整性。基金托管人不得将所保管的基金份额持有人名册用于基金托管业务以外的其他用途，并应遵守保密义务。

第七部分、争议解决方式

（一）本协议适用中华人民共和国法律（为本协议之目的，不包括香港特别行政区、澳门特别行政区和台湾地区法律）并从其解释。

（二）基金管理人与基金托管人之间因本协议产生的或与本协议有关的争议可通过友好协商解决。但若自一方书面提出协商解决争议之日起 60 日内争议未能以协商方式解决的，则任何一方有权将争议提交位于北京的中国国际经济贸易仲裁委员会，并按其时有效的仲裁规则进行仲裁。仲裁裁决是终局的，对仲裁各方当事人均具有约束力。除非仲裁裁决另有规定，仲裁费用由败诉方承担。

（三）除争议所涉的内容之外，本协议的当事人仍应履行本协议的其他规定。

第八部分、托管协议的变更、终止与基金财产的清算

（一）托管协议的变更

本协议双方当事人经协商一致，可以对协议进行变更。变更后的新协议，其内容不得与《基金合同》的规定有任何冲突。变更后的新协议应当报中国证监会备案。

（二）托管协议的终止

发生以下情况，本托管协议应当终止：

- 1、《基金合同》终止；
- 2、本基金更换基金托管人；
- 3、本基金更换基金管理人；
- 4、发生《基金法》、《运作办法》或其他法律法规规定的终止事项。

（三）基金财产的清算

基金管理人和基金托管人应按照《基金合同》及有关法律法规的规定对本基金的财产进行清算。